

ACCUEIL ET INTÉGRATION DES NOUVELLES POPULATIONS SUR LE GRAND POITIERS

Auto-saisine du conseil de développement
responsable de l'agglomération de Poitiers

Avril 2011



Sommaire

Les fondements de cette démarche	page 2
Pourquoi et comment une politique d'accueil?	page 3
Les acteurs constatent	page 6
Les enjeux	page 11
Liste des propositions	page 18

Les fondements de cette démarche

Une auto-saisine du conseil de développement lancée en avril 2009



Mettre à jour les difficultés et mesures d'accueil et d'intégration des nouvelles populations sur Grand Poitiers notamment pour les familles immigrées et les personnes isolées ;



Renforcer l'attention portée à la personne accueillie et les compétences interculturelles à développer par les accueillants (réseaux associatifs),



Renforcer l'ouverture du territoire par la connaissance et reconnaissance des identités plurielles et de l'expression d'une citoyenneté active (facteur d'attractivité)



Organiser la mise en réseau des acteurs contribuant à l'accueil sur le territoire.

Les partenaires associés

Entre avril 2009 et mars 2011, une quinzaine de réunions auxquelles ont participé:

les membres du CDR, des représentants de la Ville de Poitiers, l'Université de Poitiers et son Laboratoire de recherche MIGRINTER, la Maison des étudiants, le Toit du monde, le Centre de Beaulieu, le CSC des Trois Cités, le FJT Kennedy, l'association VIMA, l'association SANZA, l'association de travailleurs et commerçants marocains et de la jeunesse marocaine, l'ALSIV, la CAF, le CROUS, la Maison de la solidarité, l'IRTS, la MJC Alinéor d'Aquitaine, l'association Accueil des villes françaises, la SATE 86, l'ESCEM, l'AFEV, l'AFEP, la FCPE, le CRIJ ...

Pourquoi et comment une politique d'accueil?

Des **dynamiques migratoires** qui évoluent et touchent pleinement les territoires au plan national : mobilité résidentielle, professionnelle, familiale, internationale... et nécessitent de revisiter les conditions d'accueil sur les territoires.

Des conditions **d'attractivité et de compétitivité** des territoires qui s'accroissent au plan national et questionnent les dynamiques de métropolisation et de développement des territoires.

Des valeurs **d'interculturalité et de vivre ensemble** qui contribuent à mieux vivre la ville et à requestionner les conditions **d'habitabilité et d'intégration** sur le territoire.

« Requestionner les conditions à remplir pour faire rester et faire venir. »
« Construire un « art du mieux accueillir et fixer » »
« Aider le territoire à se faire lire, comprendre, analyser ... et aimer »
« Donner les clés de la citoyenneté urbaine locale »

Les petits phrases des débats

Pourquoi et comment une politique d'accueil?

Une politique récente et expérimentale

L'accueil des populations (maintien des populations, gestion de flux, création de flux) est une conception récente en tant que politique de développement territorial.

Si de plus en plus de territoires de projet ou de collectivités territoriales s'engagent dans la construction de ces politiques et si, parallèlement, les ressources méthodologiques s'affinent, il n'en reste pas moins vrai que nous en sommes encore à un stade expérimental où la recherche et l'innovation sont nécessaires.

Une politique d'accueil a deux fonctions majeures : faire rester, faire venir.

Elle interroge la notion de « **masse critique** » pour le territoire. Ainsi, les publics cibles sont donc de deux ordres : la population locale du territoire, les populations extérieures. Il s'agit de mettre en œuvre une action offensive, pro-active qui permet de se réinterroger sur les pratiques d'accueil et de construire une culture commune de l'accueil.

Une politique d'accueil peut constituer une politique structurante

La politique d'accueil se révèle être : une politique transversale, une politique multi partenariale, une politique interterritoriale (avec les territoires limitrophes), une politique inscrite dans la durée. **Le risque est de tendre vers une politique trop sélective (en matière de public cible).**

Les différentes dimensions d'une politique d'accueil

fonction « offensive » : celle d'attirer (prospection / communication)

fonction « passive » (l'art et la manière de recevoir)

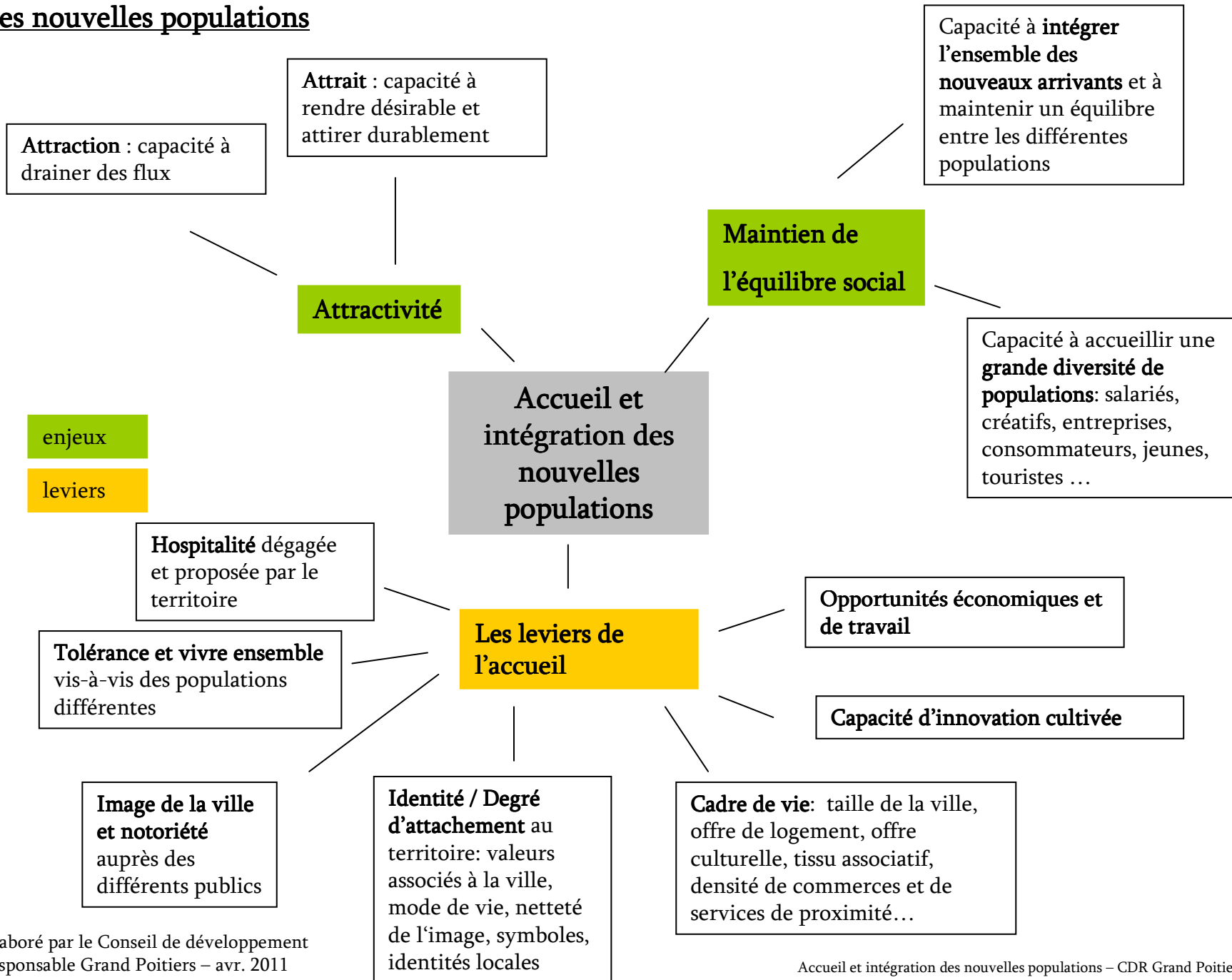
fonction de fixer (intégration) les population nouvellement arrivées.

fonction de valorisation : valoriser les atouts et qualité du territoire

fonction de mieux vivre-ensemble: valoriser les différentes identités comme source de richesse

Schéma n°1: Enjeux et leviers d'une politique d'accueil et d'intégration des nouvelles populations

Les acteurs constatent





Poitiers, une ville d'accueil dont les atouts mériteraient d'être valorisés



Un accueil qui s'organise par public et une absence de coordination formelle des acteurs



La présence étrangère est à ramener à sa juste proportion mais il ne faut pas réduire pour autant les difficultés existantes sur le territoire



Le caractère transitoire du passage des étudiants, doit devenir une ressource pour le territoire

Poitiers, une ville d'accueil dont les atouts mériteraient d'être valorisés

Une attractivité naturelle vérifiée, mais pour combien de temps?

« Poitiers est une ville à taille humaine, au patrimoine remarquable, à la dynamique associative et culturelle riche. », « Une ville accueillante au palmarès de villes où il fait bon vivre. » (palmarès L'Express 2010). Des atouts « naturels » qui font consensus mais interrogent sur les conditions d'accueil générales offertes et coordonnées sur le territoire: **Comment un territoire peut-il transformer son attractivité naturelle en activités créatrices de valeur, d'emploi, de bien-être et de richesses pour ses habitants?** L'attractivité économique et qualité de vie sont liées. La qualité des lieux de vie est une condition favorable au développement de l'attractivité. **Mais est-ce suffisant ?**

L'identité et l'appartenance au territoire au coeur des enjeux d'accueil, une notion à partager

La culture de l'accueil dans un territoire aussi mobile (environ 1/3 de la population en 2006 n'étant pas là 5 ans auparavant), ouvert sur l'extérieur (solde migratoire positif, fréquentation touristique...) reste quelque chose d'inexplorer sur notre territoire. On perçoit le passage obligé vers le partage de la notion d'identité ou d'une action collective capable de faire émerger par différents moyens, une ou des identités du territoire communautaire pour inscrire le territoire dans une politique active d'éducation à l'accueil.

Une interaction forte de l'agglomération avec le département de la Vienne et sa Région

Poitiers ne doit pas oublier son statut de Préfecture de département et de Région et donc le rayonnement qu'elle génère sur cet espace immédiat (services publics, attraction des étudiants et lycéens, zone d'emploi ...). La ville est dépendante des territoires limitrophes et ces territoires sont dépendants d'elle (zone d'emploi...). Les fonctions de commandement fragilisés par les réformes nationales (santé, tribunaux, université, réduction des effectifs de fonctionnaires...) nécessitent de se réinterroger : impacts, réorientation économique territorial, fonctions à maintenir, coopérations territoriales (Limoges, Châtelleraut...).

Une attraction touristique non négligeable mais manquant de relais locaux

L'attractivité d'un territoire pour les touristes est une des portes d'une attractivité plus large. Le Futuroscope constitue un élément d'image fort (1,5M de touristes /an), mais le lien avec le reste de la Ville (transports, activités économiques...) restent modestes. Le tourisme urbain représente environ 110 000 personnes accueillies par an à l'OT (dont 80% de francophones, 20% de population étrangère). Près de 60% des nuitées sont des hébergements non marchands et l'accueil familial ou d'amis constitue donc un relais significatif. Le tourisme est une éventuelle porte d'entrée vers l'installation définitive. L'image transmise à cette occasion est vecteur d'attractivité. L'offre culturelle ou économique qui rythme la vie de la ville ne tient d'ailleurs pas suffisamment compte de la saisonnalité de l'activité touristique ou de la présence étudiante (été). Il est aussi possible de mieux faire participer les populations locales aux processus d'accueil.

Un accueil qui s'organise par public et une absence de coordination formelle des acteurs

Une rotation tendue des populations sur le territoire qui requestionne la fréquence et les modes de communication et d'information

Il est important de se questionner sur l'information mise à disposition des accueillis, sa lisibilité ainsi que l'adéquation et les formes de cette information aux publics cibles (populations étrangères...). Il existe des temps forts (journées d'accueil organisées par les communes ou les maisons de quartiers) mais leur portée reste limitée. Informer efficacement par le biais de relais devient un enjeu.

Les associations agissant dans le secteur de l'accueil et le soutien à l'intégration sur le territoire sont nombreuses : Accueil des Villes françaises, Centre régional d'information des jeunes, Toit du Monde, Maison des étudiants, Maisons de quartiers, Centres socioculturels, Mairies des 12 communes de Grand Poitiers ... L'association semble être un moyen d'intégration dans la ville. Le monde associatif a un rôle prédominant pour lutter contre l'isolement dès l'arrivée (tuteurs de la vie sociale). Le quartier constitue souvent le premier échelon de l'accueil de proximité. Les journées d'accueil se multiplient sur le territoire mais restent parfois peu porteuses et insatisfaisantes pour beaucoup.

Un réseau informel d'accueil qui joue pleinement son rôle

L'arrivée et l'installation dans une ville s'opèrent par une diversité de réseaux sociaux qu'il paraît opportun de mieux appréhender et identifier. Ex : Couchsurfing, OVS (On va sortir), accueil d'amis ou famille... Ils sont un support informel de l'accueil. Mais faut-il « professionnaliser » ces réseaux informels ou encore « former » les accueillants ? Les réseaux informels et professionnels sont le ferment des solidarités de proximité.

Chaque structure d'accueil à sa propre ligne de conduite.

Les associations ont bien souvent des publics cibles bien distincts : personnes en activité, étudiants, populations étrangères (...). Il en découle des **problèmes d'information sur les dispositifs d'accueil**, qui ne sont pas suffisamment connus et reconnus et dont on n'identifie pas toujours la finalité. Mais, on note toute l'importance de cette information dans les processus d'accueil : l'information sur les quartiers, ses ressources (scolaire, culturel, emploi).

De manière informelle et ponctuelle, des relations s'établissent entre des acteurs associatifs pour accompagner les personnes en difficulté (Maison de la solidarité, SANZA, VIMA, les épiceries sociales, Le Toit du Monde, relais Georges Charbonnier, CCAS...).

Les situations sont étudiées plutôt au cas par cas et exceptionnellement de manière collective. On observe l'absence de cellule ou de groupe d'acteurs en vigilance, organisés de façon continue.

La présence étrangère est à ramener à sa juste proportion mais il ne faut pas réduire pour autant les difficultés existantes sur le territoire

Des acteurs associatifs fragilisés dans l'accueil des populations étrangères

La diminution des aides de l'État notamment en direction de la plateforme d'accueil des demandeurs d'asile requestionne lourdement la fonction structurante du Toit du Monde et d'autres associations locales.

Un phénomène de concentration qui cristallise des tensions sur certains quartiers

Les acteurs alertent en particulier sur les **difficultés d'accueil et d'intégration relatives notamment aux familles guinéennes** : la concentration géographique dans certains quartiers est source d'inquiétude des acteurs sociaux: mixité sociale, apprentissage des enfants, isolement des parents.... **De plus, des familles en situation administrative précaire sont confrontées à des difficultés d'hébergement importantes** : à leur arrivée (dans les structures d'hébergement d'urgence- 4 CHRS difficiles à coordonner), à leur installation (concentration dans des logements insalubres, hors du parc social faute d'autorisation de séjour). Les besoins des populations étrangères présentes sur le territoire varient d'ailleurs selon leur origine géographique et nécessite des accompagnements spécifiques par les acteurs qu'y mériteraient d'être mieux partagés : Europe de l'Est, ROM, ...

Une coordination trop informelle des acteurs par manque d'une politique territoriale globale

L'exclusion, fruit de la combinaison de différents facteurs (langue, accès à l'emploi et à la formation, habitat...) nécessite d'aborder l'intégration des personnes dans leur globalité. Or, la diversité des mesures et des accompagnements assurés par les opérateurs locaux (organismes publics, associations, établissements scolaires, maisons de quartiers...) force à s'interroger sur la nécessaire lisibilité, articulation et mutualisation des moyens et des pratiques. Cette organisation, qui reste informelle, résulte du manque de lisibilité d'une politique territoriale affichée.

Le défaut de maîtrise de la langue française est un frein majeur dans l'intégration des populations immigrées

Un enjeu redoublé aujourd'hui de la maîtrise de la langue dans l'obtention de la carte de séjour. Malgré la forte mobilisation des bénévoles autour d'associations en charge de l'apprentissage, on constate de **lourdes difficultés pour permettre au plus grand nombre d'en bénéficier**: forte demande, absence de places et de moyens financiers, temps d'apprentissage « légal » réduit à 300h (temps insuffisant pour permettre l'autonomie).... **S'y ajoutent** : un apprentissage parfois assuré sur des sites géographiques non desservis par les transports en commun, l'absence d'accompagnement social des personnes, des conditions de garde des enfants difficiles, un manque de diversité dans l'offre d'apprentissage proposée...

La notion d'accueil de la diversité au cœur des préoccupations des acteurs

Il importe de ne pas se contenter de gérer la diversité mais bien de l'utiliser comme une source de créativité, de dynamisme, d'innovation et de croissance. Il existe une offre d'actions diversifiée au plan local (festivals, accompagnements enfants ou adultes, lieux de rencontres, moments conviviaux...) qui participent à construire l'interculturalité, mais elle manque de lisibilité, reste cloisonner et mériterait d'être plus largement déployer et partager (aménagement urbain, culture, éducation) populations – CDR Grand Poitiers – avril 2011

Le caractère transitoire du passage des étudiants, doit devenir une ressource pour le territoire

Une présence étudiante structurante mais fragilisante pour le territoire de l'agglomération de Poitiers.

Les effectifs de l'université, mais plus largement de l'enseignement supérieur rythme la ville, mais sont susceptibles de la fragiliser dans une période de réduction des effectifs étudiants et d'exacerbation de la concurrence entre universités. Pourtant les acteurs ont une connaissance partagée assez modeste de l'évolution des effectifs étudiants, des rythmes de vie étudiant, le poids économique des étudiants... Et le manque de lisibilité et d'adaptation de l'offre globale locale (services locaux, bassin d'emploi, vie étudiante...) proposée aux étudiants peut nuire à l'image des établissements d'enseignement supérieur, comme au territoire.

Des conditions d'ancrage territorial insuffisante

Le caractère transitoire de ce passage, propre aux étudiants, porte à s'interroger sur les conditions à réunir pour créer le sentiment d'appartenance au territoire, aussi provisoire soit-il. Cet attachement peut tenir à plusieurs conditions :

1°/ **ambiance, identité et esprit de « corps » trouvé dans le campus lui-même** : absence de lieu de vie central (le projet de Bibliothèque pourrait y remédier), l'absence d'offre et d'accueil étudiant en dehors de la Maison des étudiants (musique, soirée...), un manque de centralisation de l'information concernant l'offre culturelle ou festive proposée au sein de l'université et sur le territoire...

2°/ **la solennité entourant à la fois l'arrivée de certains étudiants (1ère année...) et l'obtention du diplôme de fin d'étude** : actuellement la semaine d'accueil proposée aux étudiants permet de montrer l'offre existante sur le territoire, de mettre en lien avec les structures associatives, culturelles... locales. Mais elle, ne semble pas toucher tous les étudiants (conditions de rentrée décalées, uniquement université...). De plus, l'**absence d'un réseau actif d'anciens étudiants de l'université de Poitiers** constitue un frein supplémentaire. Les étudiants doivent devenir de potentiels ambassadeurs pour le territoire.

3°/ **les appuis offerts pour construire des réseaux locaux** : bénévolat, emploi, stage, échanges de services intergénérationnels... La construction de réseau local durant la période d'étude est bénéfique pour un ancrage futur. Or, qu'il s'agisse des job étudiants, des besoins de bénévoles ou de stages, les démarches restent isolées et encore trop marginales : forum du bénévolat, bourses des stages, job étudiants.

Grand Poitiers, un bassin de vie et d'emploi insuffisamment valorisé

Le **manque de « netteté » du potentiel d'emplois** proposé par le bassin d'emploi du Poitou-Charentes est un frein potentiel lors des choix d'enseignement des étudiants. Mais plus largement, l'absence de réponse adaptée aux diplômés constatée au Pôle emploi, l'absence d'une réelle vision de l'offre d'emplois privées et publiques, l'absence de réseaux professionnels tissés au moment de la période d'étude nuisent à l'ancrage local, même si bien entendu il ne s'agit pas de maintenir tous les étudiants sur le territoire.

Des étudiants étrangers de 1^{ère} année parfois fragilisés

Les étudiants non francophones primo-arrivants en 1^{ère} année ou master, étrangers ou ultra-marins (Mahorais notamment), peuvent être parfois victimes d'un « choc culturel » à leur arrivée, couplé à des difficultés d'ordre économique (ressources financières importantes pour l'obtention du VISA, caution) ce qui entraîne des détresses sociales et parfois psychologiques. ¹⁰

L'accueil spécifique de ces étudiants est à anticiper y compris pour les ultra-marins (DOM TOM). Observatoire de la formation des nouvelles populations – CDR Grand Poitiers – avril 2011

Constats

Des éléments d'attachement et d'attraction forts à la ville

L'identité et l'appartenance au territoire au coeur des enjeux d'accueil, une notion à partager

Une interaction forte de l'agglomération avec le département de la Vienne et sa Région

Une attraction touristique non négligeable mais manquant de relais locaux

⇒ **Maintenir et afficher pleinement l'ambition de « Poitiers, ville d'accueil » sans catégorisation de public**

Le risque d'une politique d'accueil est de tendre vers une politique trop sélective (en matière de public cible).

⇒ **Forger une culture commune de l'accueil** en interroquant et partageant les valeurs communes, les ressorts de l'identité et attachement poitevin à la ville et en déployant de manière collective des démarches (analyse des conditions d'attachement, enquête auprès des habitants, portraits d'habitants, recueil de parole des accueillis...), des outils (formation, réseau d'ambassadeurs, guide, animations, « label », charte d'accueil...)

⇒ **S'appuyer sur des politiques locales volontaristes d'aménagement et de service** qui tiennent compte et encouragent les mobilités, le vivre-ensemble, l'accueil ...: politique de l'habitat, politique des déplacements, politique de l'emploi ...

⇒ **S'appuyer sur la population locale comme relais de diffusion et construire un marketing territorial ascendant**

La constitution d'un réseau d'ambassadeurs permettrait à la population locale de se faire le relais de l'offre socio-culturelle, patrimoniale... de l'agglomération, qu'elle donne à voir la ville sous toutes ses composantes. Elle pourrait être appropriée par diverses entités pour une meilleure diffusion et le support de divers outils : accès à des lieux culturels, accès à des services...

Un accueil qui s'organise par public et un manque de coordination formelle des acteurs

Constats

Une rotation tendue des populations sur le territoire qui requestionne la fréquence et les modes de communication et d'information

Les associations agissant dans le secteur de l'accueil et le soutien à l'intégration sur le territoire sont nombreuses

Un réseau informel d'accueil qui joue pleinement son rôle

Chaque structure d'accueil à sa propre ligne de conduite.

De manière informelle et ponctuelle, des relations s'établissent entre des acteurs associatifs pour accompagner les personnes en difficulté

⇒ **S'appuyer sur des relais, des portes d'entrée dans la ville (mairies, lieux culturels, associations, maisons de quartier, gare, offices de tourisme ...)** pour une meilleure coordination des moyens et conditions d'accueil

⇒ **Structurer et animer des réseaux d'acteurs professionnels ou associatifs :** Il s'agit de mieux articuler les réseaux thématiques actuels. Notamment les maisons de quartiers constituent des passeurs, il importe de créer de l'échange et de la mutualisation, d'identifier des porteurs.

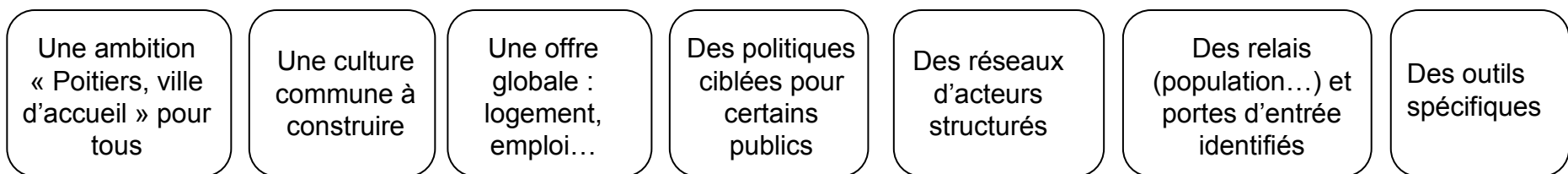
⇒ **Identifier les différentes formes données à l'accueil** en fonction des besoins en distinguant 3 publics cibles privilégiés : étudiants, tout public et étrangers.

⇒ **Développer des outils spécifiques d'accueil et d'orientation de proximité** pour les personnes en grande difficulté ou en situation précaire: jeunes sans-diplôme arrivant du milieu rural...

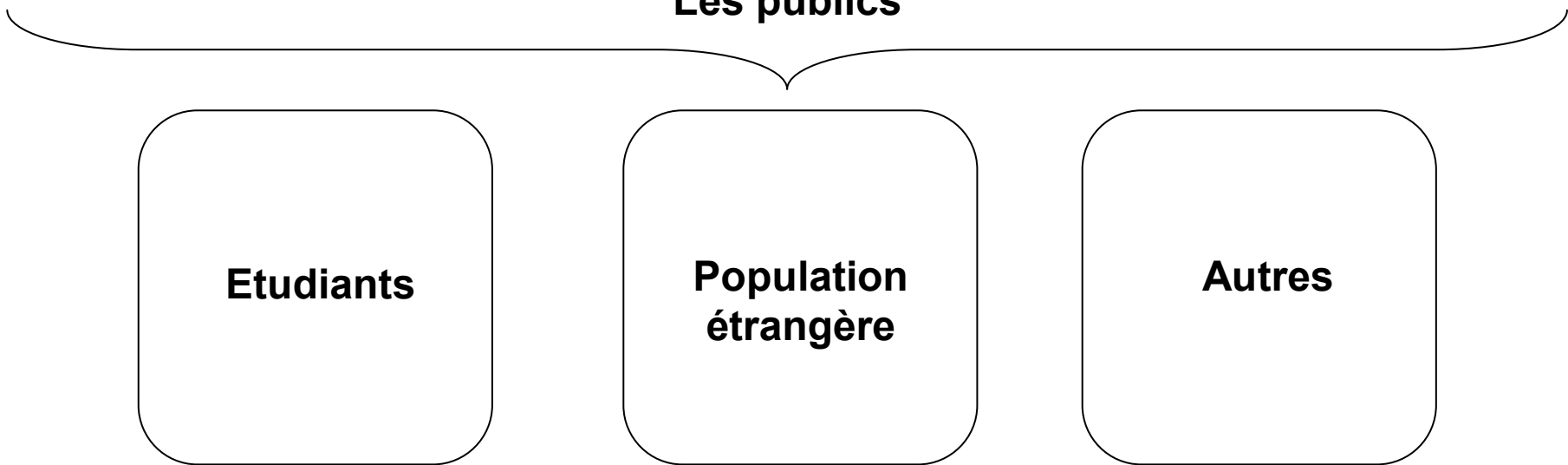
Schéma n°2 : Les ressorts d'une politique d'accueil sur le Grand Poitiers

Une politique d'accueil et d'intégration des nouvelles populations

Les conditions



Les publics



La présence étrangère est à ramener à sa juste proportion mais il ne faut pas réduire pour autant les difficultés existantes sur le territoire

Constats

Des acteurs associatifs fragilisés dans l'accueil des populations étrangères.

Un phénomène de concentration qui cristallise des tensions sur certains quartiers

Une coordination trop informelle des acteurs par manque d'une politique territoriale globale

La maîtrise de la langue française est un frein majeur dans l'intégration des populations immigrées.

La notion d'accueil de la diversité au cœur des préoccupations des acteurs

Mettre la diversité au cœur de nos politiques locales autour de 7 valeurs communes : Valoriser la culture de l'autre, Faciliter l'accès aux droits fondamentaux, Non-discrimination, Partager, Vivre ensemble, Informer et former

Construire la carte locale des acteurs agissant afin d'identifier les parties prenantes, de définir leur champs d'intervention, d'identifier les liens entre eux, et les lieux de connexions, de coordination ...

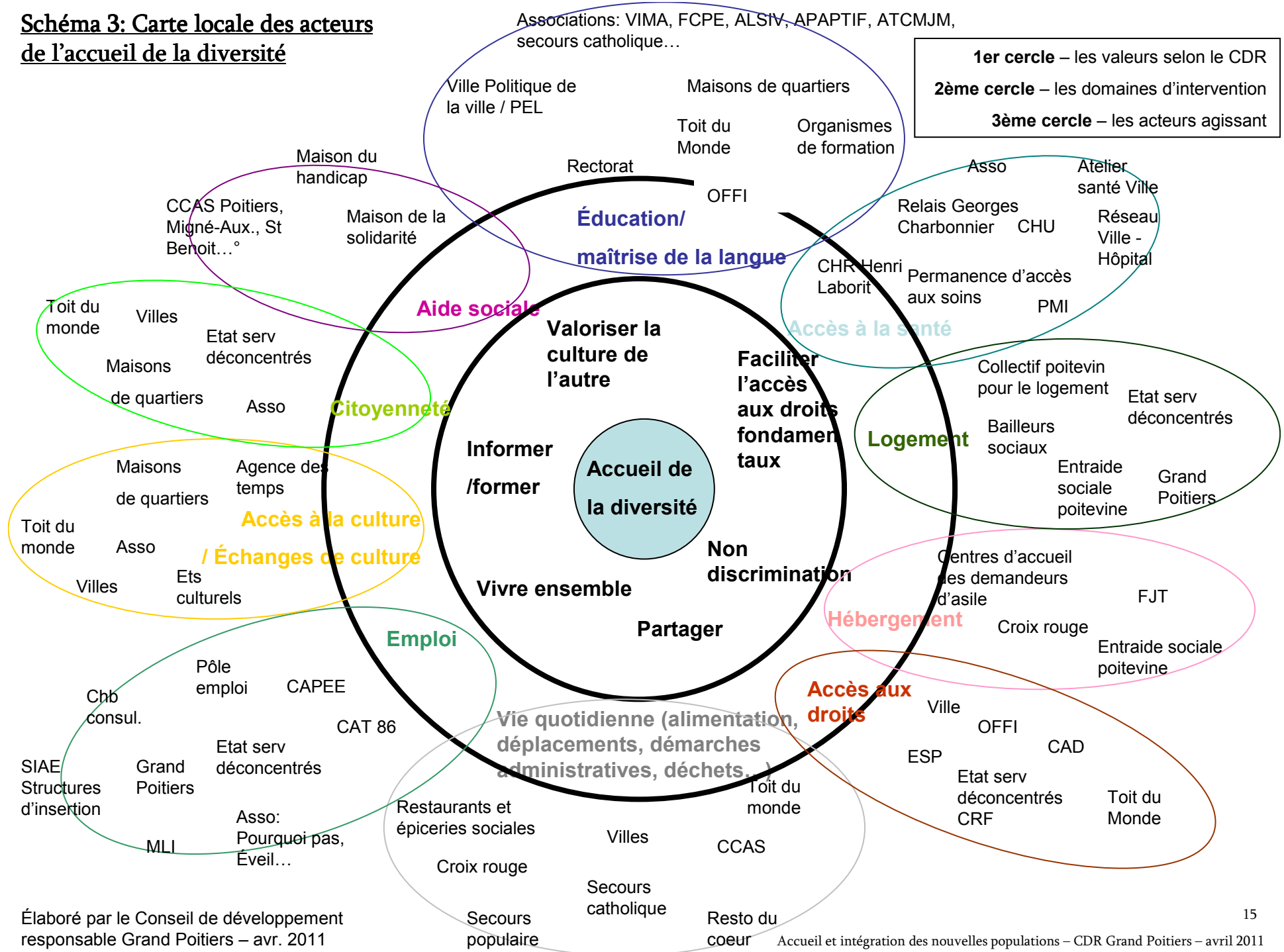
Objectiver de manière collective les flux et les échanges (quantification des phénomènes de migration) de population sur le territoire, développer la connaissance commune des populations migrantes du territoire, construire une vision prospective de l'évolution de leurs besoins des différentes populations, pour mieux y répondre à court et à moyen terme et **entreprendre un effort pédagogique** sur les parcours de migrants (lieu de mémoire, portraits...)

Identifier et démultiplier les temps interculturels (journées des asso, Carnaval, soirée du Toit du Monde, Monde en Fête, « Poitiers, l'Été »...) sur le territoire autour du principe « valoriser la culture de l'autre » (cultures populaires, savoirs-faires,...)

Veiller à mettre en place une information lisible et adéquate au vu de la diversité de publics: écologie urbaine, déplacements, tri des déchets... sont autant de services locaux dont il importe **d'adapter et d'accompagner la lecture** pour donner les clés des conditions de la citoyenneté urbaine, en plus de la citoyenneté politique et sociale.

Matérialiser des échanges sociaux entre ceux qui accueillent et ceux qui s'installent sur le territoire en soutenant la tenue de petits rites locaux (café parents, parrainage grands/petits et parents...) pour provoquer la rencontre entre les populations d'origines diverses ainsi que des rencontres plus conséquentes sur une autre temporalité (festivals...) 14

Schéma 3: Carte locale des acteurs de l'accueil de la diversité



Le caractère transitoire du passage des étudiants, doit devenir une ressource pour le territoire

Constats

Une présence étudiante structurante mais fragilisante pour le territoire de l'agglomération de Poitiers
Des conditions d'ancrage territorial insuffisante
Grand Poitiers, un bassin de vie et d'emploi insuffisamment valorisé
Des étudiants étrangers de 1ere année parfois fragilisés

Lancer une véritable politique communautaire en faveur de l'enseignement supérieur capable de forger une offre locale coordonnée déclinée autour de 6 finalités:

⇒ **Promouvoir ensemble** : offrir une meilleure lisibilité de l'offre d'enseignement, de service, de débouchés, de qualité de vie... et assurer cette promotion territoriale en commun, construire une identité concurrentielle autour du concept de « Poitiers - la Ville apprenante »

⇒ **Adapter les services locaux aux rythmes étudiants**: s'attacher à mieux analyser les besoins des étudiants et adapter les services concernés : bus, lieux de rassemblement, animation hors scolaire...

⇒ **Développer l'offre de loisirs** : construire des offres tarifaires adaptées, favoriser l'accès aux équipements communautaires (pratique libre ou coordonnée...)...

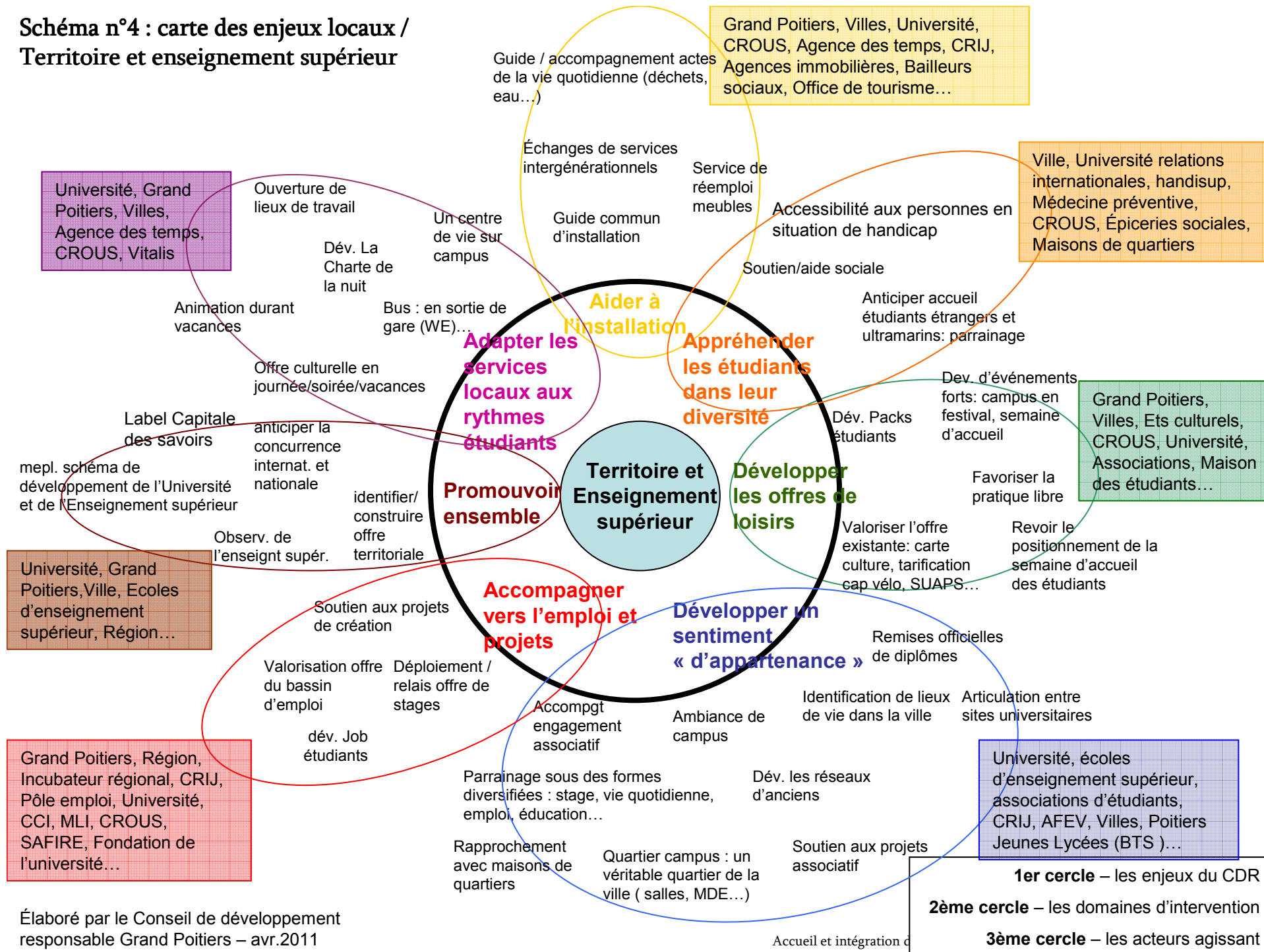
⇒ **Appréhender les étudiants** dans leur diversité : déployer un panel élargi d'outils d'accompagnement personnalisé ou adapté : aide sociale, parrainage étudiants étrangers et ultramarins, accompagnement à la vie quotidienne...

⇒ **Aider à l'installation**: simplifier la lecture des points d'information dans la ville, déployer des services innovants (échanges intergénérationnels, prêts de matériel...),

⇒ **Développer un sentiment d'appartenance**: aider à construire des réseaux locaux diversifiés (job étudiants, bénévoles...), faire des étudiants des ambassadeurs (réseau d'anciens...), aider à l'ancrage du campus dans la ville (Campus en festival) (

⇒ **Accompagner vers l'emploi et les projets** : valoriser l'offre d'emploi du bassin d'emploi, adapter et coordonner l'accompagnement et la recherche d'emploi aux étudiants diplômés, construire une offre de job étudiants lisible,

Schéma n°4 : carte des enjeux locaux / Territoire et enseignement supérieur



Élaboré par le Conseil de développement responsable Grand Poitiers – avr.2011

Liste des propositions

<p>Poitiers, une ville d'accueil dont les atouts mériteraient d'être valorisés</p>	<p>Maintenir et afficher pleinement l'ambition de « Poitiers, ville d'accueil » sans catégorisation de public</p> <p>Forger une culture commune de l'accueil en interrogrant et partageant les ressorts de l'identité et attachement poitevin à la ville: identité, notoriété, netteté de l'image, contenu de l'image, valeurs imaginaires attachés au territoire</p> <p>S'appuyer sur des politiques locales d'aménagement et de service volontaristes qui tiennent compte et qui encouragent les mobilités, le vivre-ensemble, l'accueil: politique de l'habitat, politique des déplacements, politique de l'emploi ...</p> <p>S'appuyer sur la population locale comme relais de diffusion et construire un marketing territorial ascendant</p>
<p>Un accueil qui s'organise par public et un manque de coordination formelle des acteurs</p>	<p>S'appuyer sur des relais, des portes d'entrée dans la ville (Gare université, mairies, lieux culturels, associations, maisons de quartier, OT...) pour une meilleure coordination des moyens et conditions d'accueil</p> <p>Structurer et animer des réseaux d'acteurs professionnels ou associatifs autour de points transversaux (logement/santé, alphabétisation, aide à l'insertion...)</p> <p>Identifier les différentes formes données à l'accueil en fonction des besoins en distinguant 3 publics cibles privilégiés (étudiants, tout public et étrangers)</p> <p>Développer des outils spécifiques d'accueil et d'orientation de proximité pour les personnes en grande difficulté ou en situation précaire</p>
<p>La présence étrangère est à ramener à sa juste proportion mais il ne faut pas réduire pour autant les difficultés existantes sur le territoire</p>	<p>Mettre la diversité au cœur de nos politiques locales autour des 7 valeurs communes : Valoriser la culture de l'autre, Faciliter l'accès aux droits fondamentaux, Non discrimination, Partager, Vivre ensemble, Informer et former</p> <p>Construire la carte locale des acteurs agissant afin d'identifier les parties prenantes, de définir leur champs d'intervention, d'identifier les liens entre eux, d'identifier les points de connexions ...</p> <p>Objectiver de manière collective les flux et les échanges (quantification des phénomènes de migration) de population sur le territoire et entreprendre un effort pédagogique sur les parcours de migrants (lieu de mémoire, portraits...)</p> <p>Identifier et démultiplier les temps interculturels (journées des asso, Carnaval, soirée du Toit du Monde, Monde en Fête, « Poitiers, l'Eté »...) sur le territoire autour du principe « valoriser la culture de l'autre » (cultures populaires, savoirs-faires,...)</p> <p>Veiller à mettre en place une information lisible et adéquate au vu de la diversité de publics</p> <p>Matérialiser des échanges sociaux entre ceux qui accueillent et ceux qui s'installent sur le territoire en soutenant la tenue de petits rites locaux (café parents, parrainage grands/petits et parents...) pour provoquer la rencontre entre les populations d'origines diverses ainsi que des rencontres plus conséquentes sur une autre temporalité (festivals...)</p>
<p>Le caractère transitoire du passage des étudiants, doit devenir une ressource pour le territoire</p>	<p>Lancer une véritable politique communautaire en faveur de l'enseignement supérieur capable de forger une offre locale coordonnée déclinée autour de 7 finalités: Promouvoir ensemble, Adapter les services locaux aux rythmes étudiants, Développer l'offre de loisirs, Appréhender les étudiants dans leur diversité, Aider à l'installation, Développer un sentiment d'appartenance, Accompagner vers l'emploi et les projets</p>

Avis téléchargeable intégralement sur
grandpoitiers.fr

Contact

Conseil de développement responsable
de l'agglomération de Poitiers

Grand Poitiers

BP 569

86021 Poitiers Cedex

05 49 52 36 59

conseildedveloppement@agglo-poitiers.fr

