

**Diagnostic écologique au lieu-dit
Gâte Râpe à Chauvigny**

Année 2011-2012

SOUS-PRÉFECTURE
11 JUIL. 2013
MONTMORILLON

Diagnostic écologique au lieu-dit Gâte Râpe à Chauvigny

Diagnostics floristique et faunistique

Année 2011-2012

Coordination
Lucie TEXIER

Réalisation des inventaires et rédaction
Samuel DUCEPT et Lucie TEXIER

Vienne Nature
Société de Protection de la Nature et de l'Environnement dans la Vienne
14 rue Jean Moulin – 86240 Fontaine le Comte
Tél. 05 49 88 99 04 - Fax. 05 49 88 98 78
E-mail. vienne.nature@wanadoo.fr
www.vienne-nature.asso.fr

SOUS-PRÉFECTURE
11 JUL. 2013
MONTMORILLON

SOMMAIRE

SOMMAIRE.....	1
FIGURES ET TABLEAUX.....	2
LISTE DES FIGURES.....	2
LISTE DES TABLEAUX.....	2
INTRODUCTION.....	3
LOCALISATION DU SITE D'ÉTUDE.....	4
INVENTAIRE DE LA FLORE ET DES HABITATS NATURELS.....	5
MÉTHODOLOGIE.....	5
RÉSULTATS.....	6
INVENTAIRE DE LA FAUNE.....	11
LES MAMMIFÈRES.....	11
LES REPTILES.....	12
LES AMPHIBIENS.....	14
LES ORTHOPTÈRES (SAUTERELLES, GRILLONS, CRIQUETS).....	15
LES LÉPIDOPTÈRES (RHOPALOCÈRES).....	17
LES LÉPIDOPTÈRES (HÉTÉROCÈRES).....	20
BILAN.....	23
PERSPECTIVE.....	24
CONCLUSION.....	25
BIBLIOGRAPHIE.....	26
ANNEXES.....	28
ANNEXE 1. LOCALISATION DES RELEVÉS PHYTOSOCIOLOGIQUES.....	29
ANNEXE 2. RELEVÉS PHYTOSOCIOLOGIQUES.....	30
ANNEXE 3. « ENTRETIEN ET AMÉNAGEMENT DES CIMETIÈRES » - FREDON POITOU-CHARENTES....	32

SOUS-PRÉFECTURE
11 JUL. 2013
MONTMORILLON

FIGURES ET TABLEAUX

LISTE DES FIGURES

Figure 1. Localisation du site d'étude sur la commune de Chauvigny.	4
Figure 2. Localisation des plaques reptiles sur le site d'étude de Chauvigny.	13

LISTE DES TABLEAUX

Tableau 1. Liste des espèces floristiques recensées en 2011 et 2012 sur le site de Gâte Râpe à Chauvigny.	8
Tableau 2. Liste des mammifères recensés en 2012 sur le site de Gâte Râpe à Chauvigny. ...	11
Tableau 3. Coordonnées géographiques en degré-minutes-secondes des plaques reptiles posées sur le site d'étude de Chauvigny.	13
Tableau 4. Liste des reptiles recensés en 2012 sur le site de Gâte Râpe à Chauvigny.	14
Tableau 5. Liste des Orthoptères observés en 2011 et 2012 au lieu-dit Gâte Râpe à Chauvigny.	15
Tableau 6. Liste des Lépidoptères (Rhopalocères) observés en 2011 et 2012 au lieu-dit Gâte Râpe à Chauvigny.	18
Tableau 7. Liste des hétérocères observés sur le site d'étude en 2012.	22

SOUS-PRÉFECTURE
11 JUIL. 2013
MONTMORILLON

INTRODUCTION

Afin de répondre aux besoins des prochaines années sur le territoire communal et devant les difficultés que présente l'extension des cimetières existants, la commune de Chauvigny envisage la création d'un nouveau cimetière.

La zone potentielle d'implantation du cimetière se situe sur une parcelle appartenant à la commune. Cette parcelle est classée en zone naturelle (zone N) au Plan Local d'Urbanisme (PLU). Ce classement ne permet pas la création d'un cimetière car ce type d'aménagement est considéré comme appartenant à une zone urbaine d'équipement public. Avant de prescrire la révision du PLU et de lancer la procédure de création de cimetière, la commune a décidé de procéder à des investigations préalables afin de connaître la réelle faisabilité du projet.

En octobre 2010, des reconnaissances géologiques et hydrologiques ont été menées sur le site potentiel d'implantation du nouveau cimetière pour identifier d'éventuelles contraintes et évaluer les conditions de mise en œuvre de ce projet.

La commune de Chauvigny, souhaitant également connaître les enjeux environnementaux du site, a fait appel à notre association Vienne Nature pour réaliser un diagnostic écologique.

Pour étudier au mieux la biodiversité du site, ce diagnostic a été programmé en deux phases d'inventaires :

- 1^{ère} phase (2011) : inventaire de la flore, des habitats naturels, des orthoptères et des lépidoptères diurnes ;
- 2^{ème} phase (2012) : inventaire des reptiles, des amphibiens, des mammifères et des lépidoptères nocturnes.

Ce rapport présente les résultats des inventaires naturalistes réalisés en 2011 et 2012 sur la zone potentielle d'implantation du nouveau cimetière.

SOUS-PRÉFECTURE
11 JUIL. 2013
MONTMORILLON

LOCALISATION DU SITE D'ÉTUDE

La zone potentielle d'implantation du nouveau cimetière a une superficie de 5 ha et est localisée sur la partie haute de Chauvigny, au nord-ouest de la commune, au lieu-dit Gâte Râpe sur la parcelle n°1073 section E (Figure 1).

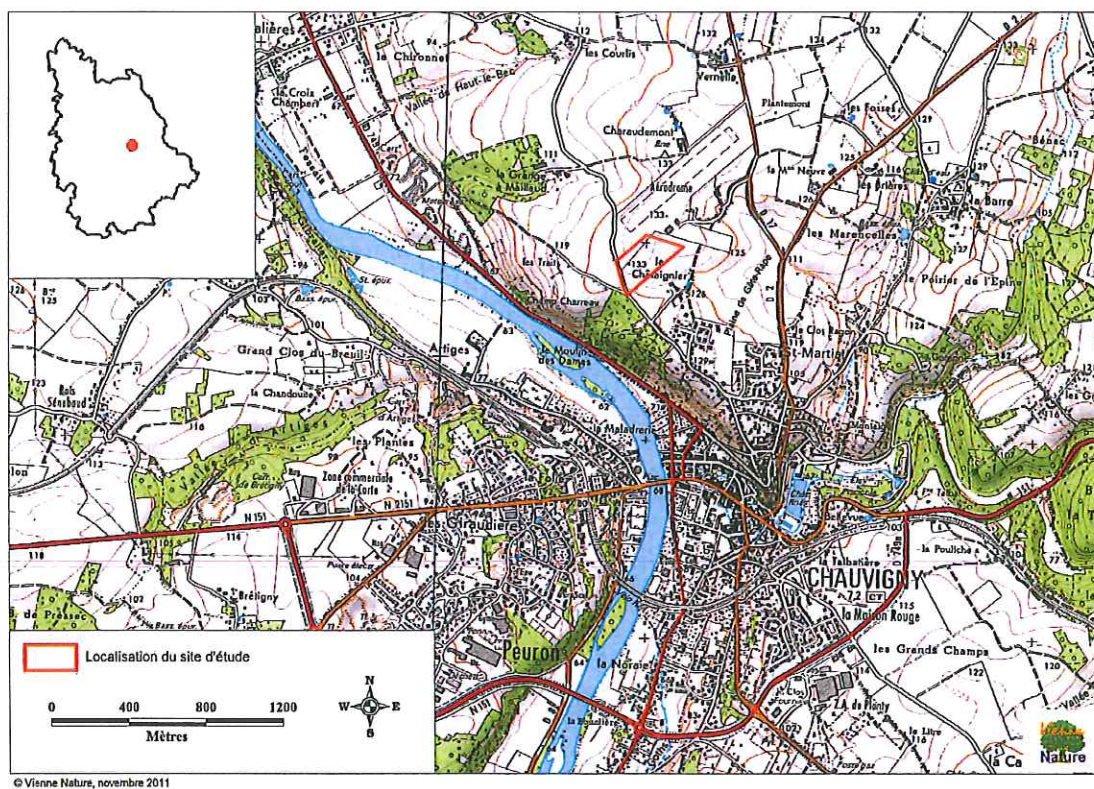


Figure 1. Localisation du site d'étude sur la commune de Chauvigny.

SOUS-PRÉFECTURE
11 JUL. 2013
MONTMORILLON

INVENTAIRE DE LA FLORE ET DES HABITATS NATURELS

METHODOLOGIE

Afin de déterminer les habitats naturels du site d'étude, des relevés phytosociologiques ont été réalisés.

Ces **relevés** ont été effectués selon la méthode scientifique des coefficients d'abondance-dominance de BRAUN-BLANQUET au sein de quadrats représentatifs de l'habitat. La phytosociologie est la science des associations de plantes entre elles, révélatrice des conditions de sol et de climat (conditions pédo-climatiques). Elle utilise des coefficients qui rendent compte de critères quantitatifs des espèces et de leur sociabilité (plante en touffe ou répartie de façon homogène).

Le **coefficient d'abondance-dominance** (le premier coefficient) exprime l'espace occupé par chaque espèce :

- 5 - plante couvrant plus de 75% de la surface ;
- 4 - plante couvrant de 50 à 75% de la surface ;
- 3 - plante couvrant de 25 à 50% de la surface ;
- 2 - plante couvrant de 10 à 25% de la surface ;
- 1 - surface recouverte faible mais plante abondante ;
- + - plante disséminée ;
- i - un seul individu ;
- ex. - plantes inventoriées à l'extérieur mais proches du quadrat

Ce coefficient est suivi d'un **coefficient de sociabilité** :

- 5 - peuplement serré et continu
- 4 - larges touffes discontinues
- 3 - touffes moyennes, espacées
- 2 - petites touffes
- 1 - plantes isolées, très dispersées

SOUS-PRÉFECTURE
11 JUL. 2013
MONTMORILLON

Chaque habitat caractérisé, est identifié par la nomenclature et son code Corine Biotope correspondant (Rameau, 1997) et par un code Natura 2000 s'il s'agit d'un habitat naturel d'intérêt communautaire inscrit à l'annexe I de la Directive Habitat (92/43/CEE).

Pour chacun des habitats identifiés, le statut de rareté régionale est évalué d'après le catalogue des habitats naturels du Poitou-Charentes (Poitou-Charentes Nature, Terrisse, 2006).

L'évaluation du statut de rareté des espèces végétales recensées s'appuie sur la liste rouge régionale de la flore menacée du Poitou-Charentes (SBCO, 1998) et sur le Cahier technique des espèces animales et végétales déterminantes en Poitou-Charentes (Jourde, Terrisse, 2001).

Les prospections floristiques se déroulent lors de la période la plus favorable à l'expression de la flore, c'est-à-dire entre les mois d'avril et de septembre.

Deux passages étaient prévus en 2011 pour réaliser des relevés floristiques et caractériser les habitats naturels du site.

RESULTATS

Les conditions climatiques de l'année 2011 ont été particulièrement sèches. En effet, les mois d'avril à juin ont été exceptionnellement chauds et ensoleillés, ce qui a entraîné un assèchement relativement précoce des espèces végétales et une floraison relativement discrète voire inexistante pour certaines. Lors de la phase de terrain qui a eu lieu le 21 juin 2011, certaines espèces floristiques étaient déjà fanées, ne permettant donc pas un inventaire exhaustif.

Compte-tenu de ces conditions climatiques, un seul passage a été effectué en 2011 sur les deux initialement prévus. Le deuxième passage a donc été effectué en 2012, le 31 mai, afin de compléter la connaissance floristique du site.

En 2011, deux relevés phytosociologiques ont été effectués (Annexes 1 et 2), ce qui a permis de caractériser l'habitat naturel du site.

Au niveau de la strate herbacée, cette parcelle est principalement dominée par des graminées de milieux secs à moyennement secs telles que le Fétuque rouge *Festuca rubra* L., le Fromental élevé *Arrhenatherum elatius* (L.) P.Beauv. ex J. & C.Presl et le Brachypode penné *Brachypodium pinnatum* (L.) P.Beauv.

Le site est en friche depuis de nombreuses années et a tendance à s'embroussailler sur certaines zones, témoin de la dynamique naturelle des habitats. En effet, l'absence d'entretien fait évoluer petit à petit le site en fourrés arbustifs à Prunellier composés de *Prunus spinosa* L., de Cornouiller sanguin *Cornus sanguinea* L. et d'Aubépine monogyne *Crataegus monogyna* Jacq., parfois envahis par des ronces (*Rubus* sp.).



SOUS-PRÉFECTURE
11 JUL. 2013
MONTMORILLON

Strate herbacée au premier plan et strate arbustive à l'arrière-plan (partie nord-ouest du site).
Photo : Lucie TEXIER (Vienne Nature)

La présence de la Bugrane rampante *Ononis spinosa* L. subsp. *maritima* (Dumort. ex Piré) P.Fourn., du Frêne élevé *Fraxinus excelsior* L., du Prunellier *Prunus spinosa* L., du Brachypode penné *Brachypodium pinnatum* (L.) P.Beauv. et de nombreuses orchidées témoignent d'un sol calcaire. Au total, quatre espèces d'orchidées ont été découvertes en 2011 et 2012 : l'Orchis pyramidal *Anacamptis pyramidalis* (L.) Rich., l'Orchis bouc

Himantoglossum hircinum (L.) Spreng., l'Ophrys abeille *Ophrys apifera* Huds. et la Platanthère à fleurs verdâtres *Platanthera chlorantha* (Custer) Rehb.



L'Orchis pyramidal *Anacamptis pyramidalis* (L.) Rich.
Photo : Lucie TEXIER (Vienne Nature)

Deux espèces liées aux pelouses calcicoles très sèches ont été recensées, la Petite pimprenelle *Sanguisorba minor* Scop., et le Brome dressé *Bromus erectus* Huds.

Au vu des relevés floristiques, le site peut être caractérisé comme étant une **friche à hautes herbes mésophile calcicole** (Code Corine 87.1x87.2 ; Valeur Patrimonial Régional ¹ : faible) permettant à quelques espèces typiques des pelouses calcicoles de s'exprimer.

Cette friche herbacée, ou prairie calcicole moyennement sèche, dont la composition spécifique est enrichie d'un certain nombre d'espèces banales telles que *Cirsium arvense* (L.) Scop., *Anagallis arvensis* L., *Cirsium eriophorum* (L.) Scop., *Cirsium vulgare* (Savi) Ten., *Convolvulus arvensis* L., ne présente pas une forte diversité floristique et semble dépourvue d'espèces floristiques patrimoniales et/ou protégées.

Au total **103 espèces végétales** ont été inventoriées sur le site d'étude (Tableau 1), aucune ne présente de statut de protection ou de rareté.

SOUS-PRÉFECTURE
11 JUL. 2013
MONTMORILLON

¹ Valeur Patrimonial Régional : Poitou-Charentes Nature, Terrisse J. (coord. éd), 2006. *Catalogue des habitats naturels du Poitou-Charentes. Cahiers techniques du Poitou-Charentes*, Poitou-Charentes Nature, Poitiers. 68 p.

Tableau 1. Liste des espèces floristiques recensées en 2011 et 2012 sur le site de Gâte Râpe à Chauvigny.

Nom scientifique	Nom français	DH	PROT	LRN	LRR	86
<i>Achillea millefolium</i> L.	Achillée millefeuille					
<i>Agrostis capillaris</i> L.	Agrostide capillaire					
<i>Agrimonia eupatoria</i> L.	Aigremoine eupatoire					
<i>Agrostis stolonifera</i> L.	Agrostide stolonifère					
<i>Ajuga reptans</i> L.	Bugle rampant					
<i>Anagallis arvensis</i> L.	Mouron rouge					
<i>Anacamptis pyramidalis</i> (L.) Rich.	Orchis pyramidal					
<i>Arrhenatherum elatius</i> (L.) P.Beauv. ex J. & C.Presl	Fromental élevé					
<i>Asparagus officinalis</i> L.	Asperge officinale					
<i>Avena fatua</i> L.	Folle-avoine					
<i>Bellis perennis</i> L.	Pâquerette					
<i>Brachypodium pinnatum</i> (L.) P.Beauv.	Brachypode penné					
<i>Bromus erectus</i> Huds.	Brome dressé					
<i>Bromus hordeaceus</i> L.	Brome mou					
<i>Campanula rapunculus</i> L.	Campanule raiponce					
<i>Carex divulsa</i> Stokes	Laîche à épis séparés					
<i>Carex flacca</i> Schreb.	Laîche glauque					
<i>Carex spicata</i> Huds.	Laîche en épis					
<i>Centaurea gr. jacea</i> L.	Centaurée gr. jacée					
<i>Chaerophyllum temulum</i> L.	Cerfeuil penché					
<i>Cichorium intybus</i> L.	Chicorée sauvage					
<i>Cirsium arvense</i> (L.) Scop.	Cirse des champs					
<i>Cirsium eriophorum</i> (L.) Scop.	Cirse laineux,					
<i>Cirsium vulgare</i> (Savi) Ten.	Cirse commun					
<i>Clematis vitalba</i> L.	Clématite					
<i>Convolvulus arvensis</i> L.	Liseron des champs					
<i>Cornus sanguinea</i> L.	Cornouiller sanguin					
<i>Crataegus monogyna</i> Jacq.	Aubépine monogyne					
<i>Cynosurus cristatus</i> L.	Crételle à crêtes					
<i>Dactylis glomerata</i> L.	Dactyle aggloméré					
<i>Danthonia decumbens</i> (L.) DC.	Danthonie retombante					
<i>Daucus carota</i> L.	Carotte sauvage					
<i>Dianthus armeria</i> L.	Oeillet velu					
<i>Dipsacus fullonum</i> L.	Cabaret-des-oiseaux					
<i>Elytrigia campestris</i> (Godr. & Gren.) Kerguelen ex Carreras	Chiendent des champs					
<i>Elytrigia repens</i> (L.) Desv. ex Nevski	Chiendent rampant					
<i>Epilobium tetragonum</i> L.	Épilobe à quatre angles					
<i>Eryngium campestre</i> L.	Panicaut champêtre					
<i>Festuca arundinacea</i> Schreb.	Fétuque élevée					
<i>Festuca gr. rubra</i> L.	Fétuque rouge (groupe)					
<i>Festuca rubra</i> L.	Fétuque rouge					
<i>Fraxinus excelsior</i> L.	Frêne élevé					
<i>Galium aparine</i> L.	Gaillet gratteron					
<i>Galium mollugo</i> L. subsp. <i>erectum</i> Syme	Gaillet dressé					
<i>Geranium columbinum</i> L.	Géranium colombin					

Nom scientifique	Nom français	DH	PROT	LRN	LRR	86
<i>Geranium dissectum</i> L.	Géranium à feuilles découpées					
<i>Geum urbanum</i> L.	Benoîte commune					
<i>Himantoglossum hircinum</i> (L.) Spreng.	Orchis bouc					
<i>Holcus lanatus</i> L.	Houlque laineuse					
<i>Hypericum perforatum</i> L.	Millepertuis perforié					
<i>Hypochaeris radicata</i> L.	Porcelle enracinée					
<i>Juglans regia</i> L.	Noyer					
<i>Juncus inflexus</i> L.	Jonc glauque					
<i>Knautia arvensis</i> (L.) Coult.	Knautie des champs					
<i>Lactuca serriola</i> L.	Laitue scariote					
<i>Lathyrus hirsutus</i> L.	Gesse hérissée					
<i>Lathyrus pratensis</i> L.	Gesse des prés					
<i>Leucanthemum vulgare</i> Lam.	Marguerite					
<i>Ligustrum vulgare</i> L.	Troène					
<i>Linum bienne</i> Mill.	Lin bisannuel					
<i>Lotus corniculatus</i> L.	Lotier corniculé					
<i>Malva moschata</i> L.	Mauve musquée					
<i>Myosotis arvensis</i> Hill	Myosotis des champs					
<i>Ononis spinosa</i> L. subsp. <i>maritima</i> (Dumort. ex Piré) P.Fourn.	Bugrane maritime					
<i>Ophrys apifera</i> Huds.	Ophrys abeille					
<i>Origanum vulgare</i> L.	Origan					
<i>Ornithogalum pyrenaicum</i> L.	Ornithogale des Pyrénées					
<i>Orobanche picridis</i> F.W.Schultz	Orobanche du picris					
<i>Papaver rhoeas</i> L.	Coquelicot commun					
<i>Phleum pratense</i> L. subsp. <i>serotinum</i> (Jord.) Berher	Fléole bulbeuse					
<i>Picris echioides</i> L.	Picride fausse vipérine					
<i>Picris hieracioides</i> L.	Picride fausse épervière					
<i>Platanthera chlorantha</i> (Custer) Rchb.	Platanthère à fleurs verdâtres					
<i>Plantago lanceolata</i> L.	Plantain lancéolé					
<i>Poa pratensis</i> L.	Pâturin des prés					
<i>Potentilla reptans</i> L.	Potentille rampante					
<i>Prunus</i> sp.	Prunier					
<i>Prunus spinosa</i> L.	Prunellier					
<i>Prunella vulgaris</i> L.	Brunelle					
<i>Quercus pubescens</i> Willd.	Chêne pubescent					
<i>Quercus robur</i> L.	Chêne pédonculé					
<i>Ranunculus repens</i> L.	Renoncule rampante					
<i>Rosa canina</i> L.	Eglantier					
<i>Rosa</i> gr. <i>canina</i> L.	Eglantier					
<i>Rubus</i> sec. <i>Fruticosii</i> (Wimm. et Grab.) Godr. s. sec. <i>Sylvatici</i>	Ronce des bois (section)					
<i>Rumex acetosa</i> L.	Oseille des prés					
<i>Rumex crispus</i> L.	Oseille crépue					
<i>Sambucus nigra</i> L.	Sureau noir					
<i>Sanguisorba minor</i> Scop.	Petite pimprenelle					
<i>Scabiosa columbaria</i> L.	Scabieuse					
<i>Senecio jacobaea</i> L.	Sénecon jacobé					

Nom scientifique	Nom français	DH	PROT	LRN	LRR	86
<i>Senecio vulgaris</i> L.	Séneçon commun					
<i>Sherardia arvensis</i> L.	Shérardie des champs					
<i>Silene vulgaris</i> (Moench) Garcke	Silene commun					
<i>Sonchus asper</i> (L.) Hill	Laiteron piquant					
<i>Sorbus torminalis</i> (L.) Crantz	Alisier torminal					
<i>Torilis arvensis</i> (Huds.) Link	Torilis des champs					
<i>Tragopogon pratensis</i> L.	Salsifis des prés					
<i>Trisetum flavescens</i> (L.) P.Beauv.	Avoine doré					
<i>Trifolium pratense</i> L.	Trèfle des prés					
<i>Verbena officinalis</i> L.	Verveine sauvage					
<i>Vicia hirsuta</i> (L.) Gray	Vesce hérissée					
<i>Vicia sativa</i> L.	Vesce cultivée					

DH : espèces inscrites aux annexes de la Directive Habitats 92/43/CEE : annexe II (A2), annexe IV (A4)

PROT : statut de protection nationale (N) ou régionale (R)

LRN : espèce figurant sur la Liste Rouge Nationale de la flore menacée de France : espèce prioritaire (P) et non prioritaire (NP)

LRR : espèce figurant sur la Liste Rouge Régionale de la flore menacée du Poitou-Charentes

86 : espèce figurant sur la liste des espèces déterminantes pour le département de la Vienne.



Le Prunellier *Prunus spinosa* L. en fleurs
Photo : Samuel DUCEPT (Vienne Nature)

SOUS-PRÉFECTURE
11 JUL. 2013
MONTMORILLON

INVENTAIRE DE LA FAUNE

LES MAMMIFERES

METHODOLOGIE

Dans un premier temps, une recherche de données anciennes sur le site a été effectuée dans la base de données Vienne Nature (synthèse bibliographique).

Dans un second temps, la recherche de mammifères sur le site a été réalisée par :

- observations directes ;
- recherche d'indices de présence (empreintes, fécès) ;
- recherche de gîtes.

RESULTATS

Au sein du site, aucun recensement n'a été effectué avant 2011, il n'existe donc aucune donnée bibliographique sur les mammifères dans la base de données.

Lors de la recherche de mammifères sur le site, deux espèces ont été observées en 2012 (Tableau 2). Il s'agit de deux espèces communes à très communes du département de la Vienne, ne possédant aucun statut patrimonial (Prévost et Gailledrat, 2011).

Tableau 2. Liste des mammifères recensés en 2012 sur le site de Gâte Râpe à Chauvigny.

Nom français	Nom scientifique	PN	DH	LRN	LRR	ZNIEFF	86
Artiodactyles							
Chevreuil européen	<i>Capreolus capreolus</i>			LC			TC
Rodentes							
Mulot sylvestre	<i>Apodemus sylvaticus</i>			LC			C

PN : Protection nationale : N

DH : Directive Habitat : A2 annexe II, A4 annexe IV, A5 annexe V de la Directive Européenne "Habitats-Faune-Flore"

LRN : Liste Rouge Nationale (2009) : CR danger critique d'extinction, EN en danger, VU Vulnérable, NT quasi menacée, LC préoccupation mineure

LRR : Liste Rouge Régionale : R

ZNIEFF : Espèce déterminante : D en Poitou-Charentes, D86 en Vienne

86 : Statut départemental : TC très commun, C commun, AC assez commun, AR assez rare, R rare, TR très rare, D disparu

Le Chevreuil européen a été observé au nord-ouest du site à proximité d'un fourré arbustif. Un seul individu a été vu le 28 mars 2012 et n'a pas été revu lors des différents passages sur le site. Le Mulot sylvestre a été découvert sous une plaque reptile le 31 mai 2012. Il s'agissait d'une femelle avec 5 petits.

A noter également la découverte d'une crotte de mustélidé indéterminée sur une des plaques reptiles le 27/06/2012.

SOUS-PRÉFECTURE
11 JUIL. 2013
MONTMORILLON



Mulot sylvestre découvert sous une plaque reptile.
Photo : Lucie TEXIER (Vienne Nature)

LES REPTILES

METHODOLOGIE

Cinq plaques reptiles en caoutchouc souple ont été placées à différents endroits du site, de préférence en bordure de fourrés et exposées au sud-est de manière à emmagasiner de la chaleur (Tableau 3 et Figure 2). Ces plaques ont été relevées le matin lors de 6 passages entre les mois de mars et de juillet 2012 (le 28/03/12, le 12/04/12, le 10/05/12, le 31/05/12, le 27/06/12 et le 19/07/12).

Une recherche à vue a également été effectuée par un déplacement lent le long des zones arbustives, ainsi qu'une recherche de données reptiles anciennes dans la base de données de Vienne Nature.



Plaque reptile déposée sur le site d'étude de Chauvigny à Gâte Râpe.
Photo : Lucie TEXIER (Vienne Nature)

Tableau 3. Coordonnées géographiques en degré-minutes-secondes des plaques reptiles posées sur le site d'étude de Chauvigny.

Plaque reptile	Longitude	Latitude
n°1	E0°38'21,5	N46°34'43,3
n°2	E0°38'23,5	N46°34'48,7
n°3	E0°38'20,0	N46°34'46,2
n°4	E0°38'24,3	N46°34'47,6
n°5	E0°38'22,5	N46°34'42,6

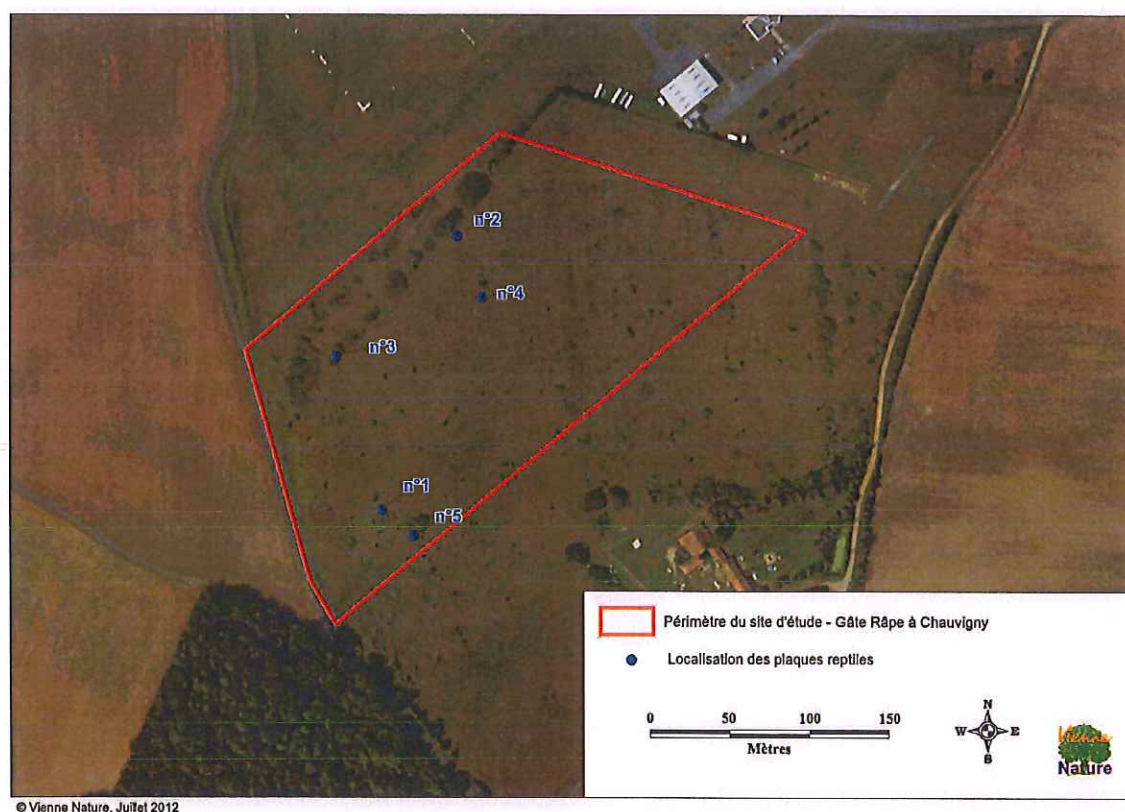


Figure 2. Localisation des plaques reptiles sur le site d'étude de Chauvigny.

RESULTATS

Aucune étude n'ayant été effectuée sur le site ou à proximité du site avant 2011, il n'existe donc aucune donnée reptile ancienne dans la base de données Vienne Nature.

Une seule espèce de reptile a été découverte le 27 juin 2012 sous la plaque n°5 (Tableau 4). Il s'agit d'une couleuvre verte et jaune. Cette espèce est protégée au niveau national et inscrite à l'Annexe 4 de la directive Habitat-Faune-Flore (protection stricte). Cette espèce est commune dans le département de la Vienne.

SOUS-PRÉFECTURE
11 JUIL. 2013
MONTMORILLON

Tableau 4. Liste des reptiles recensés en 2012 sur le site de Gâte Râpe à Chauvigny.

Nom français	Nom scientifique	PN	DH	LRN	LRR	ZNIEFF	86
Ophidiens							
Couleuvre verte et jaune	<i>Hierophis viridiflavus</i>	N	A ₄	LC			C

PN : Protection nationale : N

DH : Directive Habitat : A₂ annexe II, A₄ annexe IV, A₅ annexe V de la Directive Européenne "Habitats-Faune-Flore"

LRN : Liste Rouge Nationale (2009) : CR danger critique d'extinction, EN en danger, VU Vulnérable, NT quasi menacée, LC préoccupation mineure

LRR : Liste Rouge Régionale : R

ZNIEFF : Espèce déterminante : D en Poitou-Charentes, D₈₆ en Vienne

86 : Statut départemental : TC très commun, C commun, AC assez commun, AR assez rare, R rare, TR très rare, D disparu



Couleuvre verte et jaune découverte sous la plaque n°5.
Photo : Lucie TEXIER (Vienne Nature)

SOUS-PRÉFECTURE
11 JUL. 2013
MONTMORILLON

LES AMPHIBIENS

METHODOLOGIE

Le site étant dépourvu de milieux aquatiques potentiellement favorables à la reproduction des amphibiens (mare, étang), aucune recherche nocturne n'a été effectuée pour ce taxon. Par contre, ce site terrestre peut être utilisé par les adultes en période estivale.

C'est pourquoi, la méthodologie utilisée pour rechercher des adultes sur le site a été celle utilisée pour les reptiles. En effet, la pose de plaques reptiles peut apporter des informations sur les adultes (diurnes) fréquentant le site.

Une synthèse bibliographique des données existantes dans la base de données de Vienne Nature a également été réalisée.

RESULTATS

Aucune étude n'ayant été effectuée sur le site ou à proximité du site avant 2011, il n'existe donc aucune donnée amphibien ancienne dans la base de données Vienne Nature. De plus, lors des différents passages effectués en 2012 aucun amphibien n'a été vu ou entendu.

LES ORTHOPTERES (SAUTERELLES, GRILLONS, CRIQUETS)

METHODOLOGIE

L'inventaire des orthoptères a été réalisé à partir de trois méthodes :

- en parcourant le site à pied muni d'un filet fauchoir permettant de capturer les sauterelles, criquets et grillons,
- en utilisant un détecteur d'ultrasons, permettant de capter le chant de plusieurs espèces de sauterelles arboricoles et nocturnes,
- une attention particulière a également été portée au chant des criquets et grillons puisque cette méthode permet de déterminer des espèces difficiles à voir.

L'inventaire des orthoptères du site a été réalisé sur trois demi-journées : le 21 juin et le 27 juillet 2011 puis le 13 septembre 2012.

RESULTATS

Neuf espèces d'Orthoptères ont été identifiées sur le site lors des prospections (Tableau 5).

Tableau 5. Liste des Orthoptères observés en 2011 et 2012 au lieu-dit Gâte Râpe à Chauvigny.

Nom français	Nom scientifique	Statut de protection	Milieu
Ensifères			
Phanéroptère porte-faux	<i>Phaneroptera falcata</i>		Friches
Phanéroptère méridional	<i>Phaneroptera nana</i>		Friches
Leptophie ponctuée	<i>Leptophyes punctatissima</i>		Lisières
Decticelle chagrinée	<i>Platycleis albopunctata</i>		Pelouses
Decticelle bariolée	<i>Metrioptera roeselii</i>		Ubiquiste
Grillon champêtre	<i>Gryllus campestris</i>		Pelouses
Grillon des bois	<i>Nemobius sylvestris</i>		Bois
Caelifères			
Criquet des clairières	<i>Chrysochraon dispar</i>		Zones humides
Criquet des mouillères	<i>Euchorthippus declivus</i>		Friches

Espèce déterminante : D en Poitou Charentes, D₉₆ en Vienne

Sur ces 9 espèces, aucune ne possède de statut de protection. Sept espèces appartenant à l'ordre des Ensifères (Sauterelles et Grillons) ont été recensées et deux appartenant à l'ordre des Caelifères (Criquets).

A l'exception du Criquet des clairières, *Chrysochraon dispar*, toutes ces espèces affectionnent les endroits secs et ensoleillés, tels que les habitats de type pelouse et friche. Le Criquet des clairières fréquente préférentiellement les endroits humides, notamment les bords de fossés ce qui explique sa présence sur le site.

La Decticelle bariolée *Metrioptera roeselii* est une des sauterelles les plus communes et se rencontre sur tous les types de milieux, des prairies humides aux pelouses sèches. Les Phanéroptères et la Leptophie ponctuée sont des espèces typiques des pelouses embroussaillées.



Decticelle bariolée *Metrioptera roeselii*.
Photo : Samuel DUCEPT (Vienne Nature)



Criquet des clairières, *Chrysochraon dispar*.
Photo : Samuel DUCEPT (Vienne Nature)

LES LEPIDOPTERES (RHOPALOCERES)

METHODOLOGIE

La recherche des papillons de jour a été effectuée par prospection à pied et à vitesse lente (environ 3 à 4 km/h) sur le site concerné en prenant soin de traverser des milieux hétérogènes et à strates de végétation variées, ceci dans l'objectif de noter un maximum d'espèces.

La biologie particulière des papillons (période de vol différentes selon les espèces) nous oblige à effectuer plusieurs passages dans l'année (printemps, début d'été et fin d'été), ceci afin d'observer le plus d'espèces possible.

Les relevés se sont déroulés dans des conditions météorologiques optimales c'est-à-dire lors de journées ensoleillées, sans vent et lorsque la température excédait 15 degrés entre le mois de juin et de juillet 2011. Trois demi-journées de prospection ont été effectuées le 21 juin et le 27 juillet 2011 puis le 12 avril 2012.

RESULTATS

Vingt espèces de papillons de jour ont été recensées sur le site, ce qui représente environ 19 % des espèces connues dans le département de la Vienne (Tableau 6).

Les espèces découvertes sont, pour l'essentiel, des espèces relativement communes dans notre département et pouvant se trouver sur tous types de milieux naturels.

On note tout de même la présence de deux espèces possédant un statut patrimonial, la **Mélitée des centaurees** *Melitaea phoebe* et la **Mélitée du mélampyre**, *Melicta athalia*.

La Mélitée des centaurees, liée aux prairies et parfois aux friches, est déterminante pour la désignation des ZNIEFF (Zone Naturelle d'Intérêt Ecologique et Faunistique) en région Poitou-Charentes.

Elle se rencontre régulièrement dans les prairies mésophiles fleuries du département de la Vienne, elle pond sur diverses plantes. Sur le site d'étude elle profite notamment de la présence des centaurees jacées et des cirses.

La Mélitée du mélampyre est quant à elle une espèce des lisières forestières. L'individu observé sur le site est probablement issu des massifs boisés riverains où les plantes-hôtes pour ses chenilles sont présentes.

Les autres espèces observées sont caractéristiques des pelouses calcicoles. Cet aspect est confirmé par la présence d'espèces telles que le Fluoré, *Colias alfacariensis*, qui laisse supposer que le milieu était beaucoup plus accueillant pour les papillons des pelouses sèches avant d'être embroussaillé. Le caractère embroussaillé est marqué par l'absence du Bel-argus, espèce compagne du Fluoré. La présence du Céphale, *Coenonympha arcania*, et du Silène, *Brintesia circe*, mettent également le boisement de la parcelle en évidence.

Les espèces de broussailles sont également présentes : Nacré de la ronce, *Brenthis daphne*, Citron, *Gonepteryx rhamni* ou encore Robert-le-diable, *Polygonia c-album*.

Tableau 6. Liste des Lépidoptères (Rhopalocères) observés en 2011 et 2012 au lieu-dit Gâte Râpe à Chauvigny.

Nom français	Nom scientifique	PN	DH	LRN	LRR	ZNIEFF	86	Milieu
Papilionidae								
Flambé	<i>Iphiclides podalirius</i>						C	Prairie
Machaon	<i>Papilio machaon</i>						C	Prairie
Pieridae								
Fluoré	<i>Colias alfacariensis</i>						AC	Pelouse
Citron	<i>Gonepteryx rhamni</i>						TC	Lisières
Lycaenidae								
Cuivré commun	<i>Lycaena phlaeas</i>						C	Ubiquiste
Azuré de la Bugrane	<i>Polyommatus icarus</i>						TC	Ubiquiste
Collier-de-Corail	<i>Aricia agestis</i>						TC	Ubiquiste
Nymphalidae								
Céphale	<i>Coenonympha arcania</i>						AC	Pelouse
Procris	<i>Coenonympha pamphilus</i>						TC	Ubiquiste
Amaryllis	<i>Pyronia tithonus</i>						C	Ubiquiste
Myrtil	<i>Maniola jurtina</i>						TC	Ubiquiste
Demi-deuil	<i>Melanargia galathea</i>						C	Prairie
Silène	<i>Brintesia circe</i>						AC	Bois
Tabac d'Espagne	<i>Argynnis paphia</i>						C	Lisières
Nacré de la Ronce	<i>Brenthis daphne</i>						C	Lisières
Paon-de-jour	<i>Aglais io</i>						C	Ubiquiste
Robert-le-Diable	<i>Polygonia c-album</i>						C	Lisières
Mélitée du plantain	<i>Melitaea cinxia</i>						C	Prairie
Mélitée des centaurees	<i>Melitaea phoebe</i>					D	AC	Prairie
Mélitée du mélampyre	<i>Melicta athalia</i>					D	AC	Lisières

PN : Protection nationale : N

DH : Directive Habitat : A2 annexe II, A4 annexe IV, A5 annexe V de la Directive Européenne "Habitats-Faune-Flore"

Liste Rouge Européenne (2010) : CR danger critique d'extinction, EN en danger, VU Vulnérable, NT quasi menacé, LC préoccupation mineure

LRN : Liste Rouge Nationale : EN en danger, VU vulnérable

ZNIEFF : Espèce déterminante : D en Poitou-Charentes, D86 en Vienne

86 : Statut départemental (2012) : TC très commun, C commun, AC assez commun, AR assez rare, R rare, TR très rare, D disparu



Mélictée des Centaurées *Melitaea phoebe*.
Photo : Lucie TEXIER (Vienne Nature)



Mélictée du mélampyre *Melicta athalia*.
Photo : Nicolas TRANCHANT (Vienne Nature)

SOUS-PRÉFECTURE
11 JUL. 2013
MONTMORILLON

LES LEPIDOPTERES (HETEROCERES)

METHODOLOGIE

L'inventaire des Hétérocères (papillons de nuit) s'est principalement porté sur la recherche des espèces patrimoniales et notamment deux espèces protégées au niveau européen : la Laineuse du prunellier, *Eriogaster catax*, et le Sphinx de l'épilobe, *Proserpinus proserpina*.

Deux méthodes ont été utilisées pour l'inventaire de ce groupe :

- Une recherche des nids de chenilles, de jour, au printemps sur les rosacées arbustives (prunelliers et aubépines). Une sortie sur le site a été effectuée le 12 avril 2012.
- La mise en place d'un piège lumineux en début et fin d'été, basé sur l'utilisation d'une lampe à vapeurs de mercure émettant des rayons ultra-violets. Ces inventaires nocturnes ont été réalisés les 27 juin et 13 septembre 2012.



Piège lumineux utilisé sur le site d'étude.
Photo : Samuel DUCEPT (Vienne Nature)

RESULTATS

Les deux méthodes de prospection ont permis de noter la présence de 35 espèces d'Hétérocères sur la prairie (Tableau 7). La recherche des deux espèces protégées s'est révélée infructueuse malgré la présence de beaux buissons de prunelliers et d'aubépines.

Les espèces observées sont quasiment toutes communes dans le département et, pour la grande majorité, liées aux friches en voie d'embroussaillage. Les quelques espèces liées aux milieux boisés proviennent certainement du boisement limitrophe. Aucune ne possède de statut patrimonial. L'espèce la plus localisée est le Jaspe menu, *Dryobotodes roboris*, espèce qui fréquente les chênaies thermophiles.

SOUS-PRÉFECTURE

11 JUL. 2013

MONTMORILLON



Nid de chenilles de chenilles de Bombyx cul-brun, *Euproctis chrysorrhoea*.
Photo : Samuel DUCEPT (Vienne Nature)



Le Jaspe menu, *Dryobotodes roboris*.
Photo : Samuel DUCEPT (Vienne Nature)

SOUS-PRÉFECTURE
11 JUIL. 2013
MONTMORILLON

Tableau 7. Liste des hétérocères observés sur le site d'étude en 2012.

Nom français	Nom scientifique	Milieu
Sphingidae		
Le Grand sphinx de la Vigne	<i>Deilephila elpenor</i> (Linnaeus, 1758)	Friches
Le Petit sphinx de la vigne	<i>Deilephila porcellus</i> (Linnaeus, 1758)	Friches humides
Drepanidae		
La Râtissée	<i>Habrosyne pyritoides</i> (Hufnagel, 1766)	Bois
Geometridae		
La Phalène tesselée	<i>Scopula tessellaria</i> (Boisduval, 1840)	Friches
La Phalène ornée	<i>Scopula ornata</i> (Scopoli, 1763)	Friches
La Phalène laiteuse	<i>Scopula floslactata</i> (Haworth, 1809)	Friches
La Phalène rustique	<i>Idaea rusticata</i> (Millière, 1873)	Friches
L'Acidalie familière	<i>Idaea fuscovenosa</i> (Goeze, 1781)	Friches
L'Impolie	<i>Idaea aversata</i> (Linnaeus, 1758)	Friches
L'Acidalie sobre	<i>Idaea straminata</i> (Borkhausen, 1794)	Friches
La Petite phalène du nerprun	<i>Philereme vetulata</i> (Denis & Schiffermüller, 1775)	Bois
La Phalène de la mancienne	<i>Crocallis elinguaris</i> (Linnaeus, 1758)	Friches
Notodontidae		
La Porcelaine	<i>Pheosia tremula</i> (Clerck, 1759)	Bois humides
Le Musée	<i>Pterostoma palpina</i> (Clerck, 1759)	Bois
Lymantriidae		
Le Bombyx cul-brun	<i>Euproctis chrysorrhoea</i> (Linnaeus, 1758)	Bois
Arctiidae		
Le Manteau pâle	<i>Eilema caniola</i> (Hübner, 1808)	Bois
Le Manteau à tête jaune	<i>Eilema complana</i> (Linnaeus, 1758)	Bois
L'Ecaille cramoisie	<i>Phragmatobia fuliginosa</i> (Linnaeus, 1758)	Friches
L'Ecaille chinée	<i>Euplagia quadripunctaria</i> (Poda, 1761)	Friches humides
Noctuidae		
Le Vert-doré	<i>Diachrysia chrysis</i> (Linnaeus, 1758)	Ubiquiste
Le Gamma	<i>Autographa gamma</i> (Linnaeus, 1758)	Ubiquiste
La Troënière	<i>Craniophora ligustri</i> (Denis & Schiffermüller, 1775)	Ubiquiste
La Noctuelle de la patience	<i>Viminia rumicis</i> (Linnaeus, 1758)	Ubiquiste
Le Jaspe menu	<i>Dryobotodes roboris</i> (Boisduval, 1828)	Bois
L'Hydrille domestique	<i>Proxenus hospes</i> (Freyer, 1831)	Ubiquiste
L'Ambiguë	<i>Hoplodrina ambigua</i> (Denis & Schiffermüller, 1775)	Ubiquiste
La Noctuelle du pissenlit	<i>Hoplodrina blanda</i> (Denis & Schiffermüller, 1775)	Ubiquiste
La Noctuelle testacée	<i>Luperina testacea</i> (Denis & Schiffermüller, 1775)	Ubiquiste
La Noctuelle jaunâtre	<i>Eremobia ochroleuca</i> (Denis & Schiffermüller, 1775)	Friches
Le L blanc	<i>Mythimna l-album</i> (Linnaeus, 1767)	Ubiquiste
La Leucanie blafarde	<i>Mythimna pallens</i> (Linnaeus, 1758)	Ubiquiste
La Leucanie vitelline	<i>Mythimna vitellina</i> (Hübner, 1808)	Ubiquiste
La Trimaculée	<i>Xestia xanthographa</i> (Denis & Schiffermüller, 1775)	Ubiquiste
La Hulotte	<i>Noctua comes</i> Hübner, 1813	Ubiquiste
Le Hibou	<i>Noctua pronuba</i> Linnaeus, 1758	Ubiquiste

BILAN

↳ ENJEUX FLORE ET HABITATS NATURELS FAIBLES A MOYENS

➤ Présence de **1 habitat naturel à faible valeur patrimoniale** (friche à hautes herbes mésophile calcicole),

➤ Présence de **103 espèces végétales** dont aucune n'a de statut de rareté ou de conservation.

↳ ENJEUX FAUNISTIQUES FAIBLES A MOYENS

➤ Présence de **2 espèces de mammifères** dont aucune n'a de statut de rareté ou de conservation,

➤ Présence de **1 espèce de reptile** protégée au niveau national et inscrite à l'Annexe 4 de la Directive Habitat « Faune-Flore » (protection stricte) : la Couleuvre verte et jaune,

➤ Présence de **9 espèces d'orthoptères** (criquets, grillons, sauterelles) dont aucune n'a de statut de rareté ou de conservation,

➤ Présence de **20 espèces papillons de jour** dont deux espèces déterminantes en Poitou-Charentes (*Melitaea phoebe* et *Mellicta athalia*).

➤ Présence de **35 espèces de papillons de nuit** dont aucune ne présente de statut de rareté dans le département de la Vienne.

SOUS-PRÉFECTURE
11 JUL. 2013
MONTMORILLON

PERSPECTIVE

La grande majorité des cimetières en France sont des cimetières minéralisés. Ces cimetières traditionnels sont généralement constitués de rangées de tombes serrées, séparées par des allées gravillonnées, bétonnées ou goudronnées où des herbes « indésirables » font leur apparition. La place des végétaux au niveau de ces cimetières se limite généralement au fleurissement des tombes et la présence d'une végétation spontanée est très mal perçue, signe pour certains d'un manque de respect envers la mémoire des défunts. De ce fait, pour lutter contre cette végétation spontanée, ces espaces demandent un désherbage intensif, les techniques de gestion alternatives restent donc difficiles à mettre en place. La solution la plus radicale étant l'utilisation de produits phytosanitaires, source de pollution importante.

Les communes qui souhaitent réduire voire ne plus utiliser de produits phytosanitaires rencontrent souvent des difficultés au niveau de l'entretien des cimetières, c'est pourquoi, lors de la création d'un nouveau cimetière, il serait souhaitable de s'orienter vers un cimetière dit « paysager », plus respectueux de l'environnement.

Les **cimetières paysagers** sont aménagés de manière à privilégier l'aspect végétal à l'aspect minéral. Ils peuvent être assimilés à des espaces verts, la présence des arbres, des arbustes et des parterres fleuris donne une ambiance de calme, de sérénité, amenant naturellement au recueillement.

Les cimetières paysagers ont donc une double fonction, ils permettent d'allier accueil du public et biodiversité, chose impossible pour les cimetières traditionnels.

Lors de la conception d'un cimetière paysager il faut prendre en compte plusieurs paramètres. En effet, pour simplifier et réduire l'entretien, il faut créer des espaces rectilignes, réguliers et de tailles adaptées à la technique d'entretien qui sera envisagée (largeur de l'outil de travail...). Par exemple, si les allées et les contours des tombes sont végétalisés, il faudra permettre le passage d'une tondeuse.

De même, pour que l'entretien soit facile et peu couteux en temps, le choix des plantes à installer est important à prendre en compte.

Des techniques de gestion alternatives pourront être utilisées, telles que le paillage, les plantes couvre-sol...

SOUS-PRÉFECTURE

11 JUL. 2013

MONTMORILLON

CONCLUSION

La commune de Chauvigny a souhaité que notre association Vienne Nature réalise un diagnostic écologique sur une parcelle leur appartenant, en vue de la création d'un nouveau cimetière.

Les différents inventaires naturalistes réalisés en 2011 et 2012 sur cette parcelle située au lieu-dit Gâte Râpe ont permis de définir les enjeux environnementaux du site.

L'habitat naturel du site a été caractérisé comme étant une friche à hautes herbes mésophile calcicole qui a tendance à s'embroussailler. Les différents inventaires floristiques et faunistiques (mammifères, reptiles, amphibien et entomologique), montrent des enjeux biologique faibles.

Les résultats des inventaires naturalistes du site ne vont donc pas à l'encontre d'un éventuel projet de création de cimetière. Ce projet pourrait même avoir un bilan écologique plutôt positif, s'il était accompagné de mesures visant à augmenter la biodiversité du site, telles que :

- le maintien d'une partie du site en surface herbeuse en périphérie du cimetière,
- la gestion des abords de manière extensive par une fauche annuelle avec exportation des produits de fauche,
- le maintien et le renforcement des haies champêtres en limite de parcelle,
- la création d'un cimetière paysager de façon à ce qu'il y ait le moins de pesticides utilisés dans le cadre de son entretien courant.

Il serait donc intéressant de ne pas créer un cimetière traditionnel (cimetière minéral) mais plutôt un cimetière dit « paysager » en prenant en compte le milieu naturel ce qui permettra d'allier l'accueil du public et la biodiversité du site.

SOUS-PRÉFECTURE
11 JUL. 2013
MONTMORILLON

BIBLIOGRAPHIE

BELLMANN H., LUQUET G., 2009. *Guide des sauterelles, grillons et criquets d'Europe occidentale*. Delachaux et Niestlé, Paris, 383 p.

BLAMEY M., GREY-WILSON C., 1991. *La Flore d'Europe occidentale*. Arthaud, Glasgow, 555 p.

BOURNERIAS M., ARNAL G. & BOCK C., 2001. *Guide des groupements végétaux de la région parisienne*. (Ed. : BELIN). Paris, 640p.

FREDON Poitou-Charentes. *Fiches techniques : méthodes alternatives au désherbage chimique*.

JOURDE P., TERRISSE J. (coord.), 2001. *Espèces animales et végétales déterminantes en Poitou-Charentes*. Coll. cahiers techniques du Poitou-Charentes, Poitou-Charentes Nature, Poitiers, 154 p.

LAFRANCHIS T., 2000. *Les papillons de jour de France, Belgique et Luxembourg et leurs chenilles*. Parthénopé Collection, Editions Biotope, Mèze. 448 p.

LAMBINON J., DELVOSALLE L., DUVIGNAUD J. et all., 2004. *Nouvelle flore de Belgique, du Grand-Duché de Luxembourg, du Nord de la France et des régions voisines*. (Ptéridophytes et Spermaphytes) Cinquième Edition. (Ed. : Jardin botanique national de Belgique). Meise. 1167 p.

POITOU-CHARENTES NATURE, 2002. *Amphibiens et Reptiles du Poitou-Charentes - Atlas préliminaire*. Coll. Cahiers techniques du Poitou-Charentes, Poitou-Charentes Nature, Poitiers, 112 p.

POITOU-CHARENTES NATURE; TERRISSE J. (coord. éd), 2006. *Catalogue des habitats naturels du Poitou-Charentes*. Coll. Cahiers techniques du Poitou-Charentes, Poitou-Charentes Nature, Poitiers, 68 p.

PREVOST O. et GAILLEDROT M. (Coords.), 2011. *Atlas des Mammifères sauvages du Poitou-Charentes*. Cahiers techniques du Poitou-Charentes, Poitou-Charentes Nature, Fontaine-le-Comte, 304 p.

RAMEAU J-C. & coll., 1997. *CORINE biotopes. Version originale. Types d'habitats français*. ENGREF, MNHN, Nancy, 217 p.

S.B.C.O., 1998. *Liste Rouge de la Flore menacée en région Poitou-Charentes*. Société Botanique du Centre-Ouest, Bull. SBCO n°29, pp.668-685.

UICN, MNHN, 2009. *La Liste rouge des espèces menacées en France – Mammifères de France métropolitaine*. UICN, MNHN, SFEPM, ONCFS, Paris, 12 p.

UICN, MNHN, 2008. *La Liste rouge des espèces menacées en France – Reptiles et Amphibiens de France métropolitaine*. UICN, MNHN, SHF, Paris, 4 p.

VAN SWAAY C., CUTTELOD A., COLLINS (S.), MAES D., LOPEZ MUNGUIRA M., SASIC M., SETTELE J., VEROVNIK R., VERSTRAEL T., WARREN M., WIEMERS M. &

WYNHOF I., 2010. European Red List of Butterflies. UICN, Butterfly Conservation Europe, Publication Office of the European Union, Luxembourg, 48 p.

VIENNE NATURE, 2011. *Inventaires des Rhopalocères du département de la Vienne – Bilan des connaissances au 31/12/2010*. Vienne Nature, Poitiers, 80 p.

VIENNE NATURE, 2011. *Pré-diagnostic écologique au lieu-dit Gâte Râpe à Chauvigny – Diagnostic floristique et entomologique*. Vienne Nature, Poitiers, 19 p.

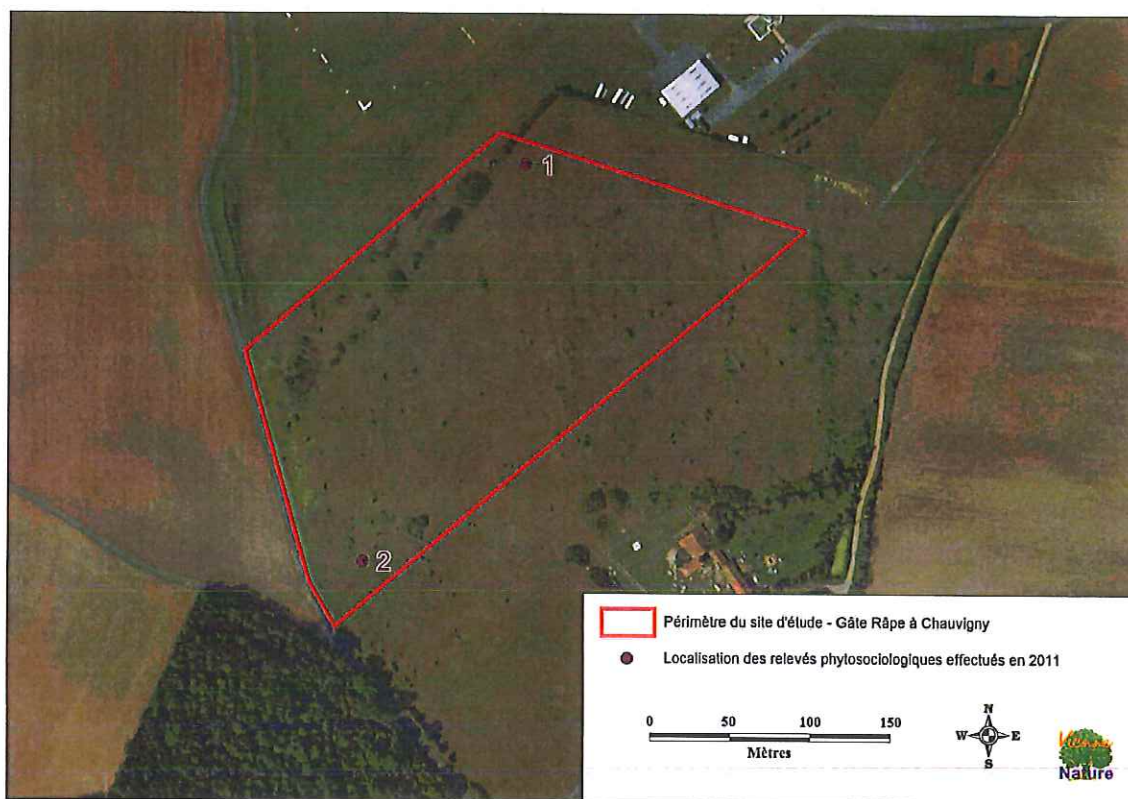
SOUS-PRÉFECTURE
11 JUIL. 2013
MONTMORILLON

ANNEXES

ANNEXE 1. LOCALISATION DES RELEVES PHYTOSOCIOLOGIQUES.....	29
ANNEXE 2. RELEVES PHYTOSOCIOLOGIQUES.....	30
ANNEXE 3. « ENTRETIEN ET AMENAGEMENT DES CIMETIERES » - FREDON POITOU-CHARENTES	32

SOUS-PRÉFECTURE
11 JUL. 2013
MONTMORILLON

ANNEXE 1. LOCALISATION DES RELEVÉS PHYTOSOCIOLOGIQUES



© Vienne Nature, Novembre 2011

SOUS-PRÉFECTURE
11 JUIL. 2013
MONTMORILLON

ANNEXE 2. RELEVES PHYTOSOCIOLOGIQUES

DH : espèces inscrites aux annexes de la Directive Habitats 92/43/CEE : annexe II (A2), annexe IV (A4); PROT : statut de protection nationale (N) ou régionale (R); LRN : espèce figurant sur la Liste Rouge Nationale de la flore menacée de France : espèce prioritaire (P) et non prioritaire (NP); LRR : espèce figurant sur la Liste Rouge Régionale de la flore menacée du Poitou-Charentes ; 86 : espèce figurant sur la liste des espèces déterminantes pour le département de la Vienne.

Strate : a – arbustive ; h – herbacée

									N° relevé	1	2
									Date	21/06/2011	21/06/2011
									Code Habitat	87.1X87.2	87.1X87.2
									Coordonnées N	46°34'50,2	46°34'42,2
									E	0°38'25,5	0°38'21,0
									Surface (m²)	10x10	10x10
									% A	0	0
									% a	30	40
									% H	95	100
									Nombre d'espèce	37	42
Strate	Nom scientifique	Nom français	Invas.	DH	PROT	LRN	LRR	86	R1	R2	
a	<i>Crataegus monogyna</i> Jacq.	Aubépine monogyne							+		
a	<i>Fraxinus excelsior</i> L.	Frêne élevé							+	21	
a	<i>Juglans regia</i> L.	Noyer	alloc						+		
a	<i>Ligustrum vulgare</i> L.	Troène								+	
a	<i>Prunus spinosa</i> L.	Prunellier							11		
a	<i>Quercus pubescens</i> Willd.	Chêne pubescent							+	+	
a	<i>Quercus robur</i> L.	Chêne pédonculé								+	
a	<i>Rosa canina</i> L.	Eglantier							+		
h	<i>Achillea millefolium</i> L.	Achillée millefeuille							+		
h	<i>Agrimonia eupatoria</i> L.	Aigremoine eupatoire							+	+	
h	<i>Anacamptis pyramidalis</i> (L.) Rich.	Orchis pyramidal								+	
h	<i>Arrhenatherum elatius</i> (L.) P.Beauv. ex J. & C.Presl	Fromental élevé							+	11	
h	<i>Brachypodium pinnatum</i> (L.) P.Beauv.	Brachypode penné								12	
h	<i>Bromus erectus</i> Huds.	Brome dressé								+	
h	<i>Centaurea gr. jacea</i> L.	Centaurée gr. jacée							12	+	
h	<i>Cirsium arvense</i> (L.) Scop.	Cirse des champs							+		
h	<i>Cirsium eriophorum</i> (L.) Scop.	Cirse laineux								+	
h	<i>Cirsium vulgare</i> (Savi) Ten.	Cirse commun							+		

SOUS-PRÉFECTURE
11 JUL. 2013
MONTMORILLON

Diagnostic écologique au lieu-dit Gâte Râpe à Chauvigny
Bilan 2011-2012

Strate	Nom scientifique	Nom français	Invas.	DH	PROT	LRN	LRR	86	R1	R2
h	<i>Clematis vitalba</i> L.	Clématite								+
h	<i>Cornus sanguinea</i> L.	Cornouiller sanguin							+	+
h	<i>Crataegus monogyna</i> Jacq.	Aubépine monogyne								+
h	<i>Dactylis glomerata</i> L.	Dactyle aggloméré							+	+
h	<i>Daucus carota</i> L.	Carotte sauvage							11	
h	<i>Dipsacus fullonum</i> L.	Cabaret-des-oiseaux								+
h	<i>Epilobium tetragonum</i> L.	Épilobe à quatre angles							+	+
h	<i>Eryngium campestre</i> L.	Panicaut champêtre							+	+
h	<i>Festuca arundinacea</i> Schreb.	Fétuque élevée								+
h	<i>Festuca rubra</i> L.	Fétuque rouge							24	
h	<i>Fraxinus excelsior</i> L.	Frêne élevé								21
h	<i>Galium mollugo</i> L. subsp. <i>erectum</i> Syme	Gaillet dressé								+
h	<i>Holcus lanatus</i> L.	Houlque laineuse							+	+
h	<i>Hypericum perforatum</i> L.	Millepertuis perforé							+	
h	<i>Juglans regia</i> L.	Noyer	alloc						+	+
h	<i>Juncus inflexus</i> L.	Jonc glauque								+
h	<i>Knautia arvensis</i> (L.) Coult.	Knautie des champs								+
h	<i>Lathyrus hirsutus</i> L.	Gesse hérissée								+
h	<i>Leucanthemum vulgare</i> Lam.	Marguerite							+	
h	<i>Malva moschata</i> L.	Mauve musquée								+
h	<i>Ononis spinosa</i> L. subsp. <i>maritima</i> (Dumort. ex Piré) P.Fourn.	Bugrane maritime								+
h	<i>Orobancha picridis</i> F.W.Schultz	Orobanche du picris							+	+
h	<i>Picris echioides</i> L.	Picride fausse vipérine								+
h	<i>Picris hieracioides</i> L.	Picride fausse épervière							+	+
h	<i>Plantago lanceolata</i> L.	Plantain lancéolé							+	+
h	<i>Poa pratensis</i> L.	Pâturin des prés							+	
h	<i>Potentilla reptans</i> L.	Potentille rampante							+	+
h	<i>Prunus spinosa</i> L.	Prunellier							+	+
h	<i>Prunella vulgaris</i> L.	Brunelle							+	
h	<i>Quercus pubescens</i> Willd.	Chêne pubescent								+
h	<i>Rosa gr. canina</i> L.	Eglantier							+	+
h	<i>Rubus</i> sec. <i>Fruticosii</i> (Wimm. et Grab.) Godr. s. sec. <i>Sylvatici</i>	Ronce des bois (section)							33	
h	<i>Rumex acetosa</i> L.	Oseille des prés								+
h	<i>Rumex crispus</i> L.	Oseille crêpue							+	+
h	<i>Sanguisorba minor</i> Scop.	Petite pimprenelle							+	
h	<i>Senecio jacobaea</i> L.	Séneçon jacobé							+	
h	<i>Senecio vulgaris</i> L.	Séneçon commun								+
h	<i>Sorbus torminalis</i> (L.) Crantz	Alisier torminal								+
h	<i>Tragopogon pratensis</i> L.	Salsifis des prés							+	
h	<i>Verbena officinalis</i> L.	Verveine sauvage							+	+
h	<i>Vicia sativa</i> L.	Vesce cultivée							+	+

SOUS-PRÉFECTURE
11 JUL. 2013
MONTMORILLON

ANNEXE 3. « ENTRETIEN ET AMENAGEMENT DES CIMETIERES » - FREDON POITOU-CHARENTES

THÈME : SOLUTIONS TECHNIQUES FICHE REPERE N°17 - "ENTRETIEN ET AMENAGEMENT DES CIMETIERES"

Sous-thème : Cimetières

Auteur : Région Poitou-Charentes

La majorité des cimetières en France sont minéralisés. On y observe des allées de schistes ou de graviers ou en béton qui sont désherbées chimiquement, source de pollution chronique de l'environnement. Néanmoins, il existe des exceptions : certains cimetières introduisent une présence abondante d'arbres et d'autres végétaux, par exemple le cimetière du Père-Lachaise à Paris. Il s'agit le plus souvent de cimetières paysagers qui donnent l'image d'un cimetière plus naturel, concept qui n'est toujours pas très bien compris en France, à l'inverse des pays anglo-saxons où l'on observe un recouvrement total par l'herbe des tombes et allées. Ce retour de la nature dans les cimetières serait bénéfique à la biodiversité, permettant la suppression totale de l'usage des pesticides.

CIMETIERES TRADITIONNELS

[E SAVOIR +]

Le cimetière traditionnel comporte donc peu de végétation, une nature absente, et le désherbage y est réalisé avec de fortes doses de pesticides. Il s'agit d'un enjeu important dans presque toutes les communes et un changement d'état d'esprit de la population est nécessaire pour accepter la présence de végétation spontanée. Pourtant, ces cimetières traditionnels ne proposent que des rangées de tombes serrées, séparées par des allées de circulation très minérales, perspective qui peut être largement améliorée.



Cimetière traditionnel – Ville de Poitiers

Source : JF RIVEAUD, Ville de Poitiers

SOUS-PRÉFECTURE

11 JUL. 2013

MONTMORILLON

Avantages / Opportunités	Inconvénients / Difficultés
Possibilité d'implanter de la végétation	Rangées de tombes serrées
	Allées très minérales sans végétation
	Conception et aménagement peu favorables pour des solutions alternatives

CIMETIERES PAYSAGERS

[E SAVOIR +]

Le cimetière paysager prend une forme de jardin à l'anglaise où les tombes sont disséminées au milieu de la végétation. En France, la tendance du cimetière paysager permet de développer l'aménagement des cimetières en espaces verts. Les cimetières paysagers se définissent par des espaces consacrés aux plantations et par l'aspect architectural et la surface occupée par les tombes. Ils privilégient l'aspect végétal à l'aspect minéral. En effet, le cimetière paysager a un double objectif : s'intégrer dans un environnement existant et redonner au cimetière une fonction sociale. Le cimetière paysager paraît être un pont entre le cimetière traditionnel et l'espace vert.

Avantages / Opportunités	Inconvénients / Difficultés
Retour de la nature	Choix des plantations
Associe végétation et aménagement minéral	Nombre de tombes et fauchages importants
Retour de la biodiversité	Utilisation encore possible de pesticides



Source : Ville de Bressuire

Présentation synthétique des solutions alternatives observées pour l'entretien des cimetières

	Gestion naturelle	Désherbage manuel	Désherbage mécanique	Désherbage thermique
Allées sablées	Enherbement spontané ou semé	Binette Arrachage manuel	Rabot de piste Tondeuse Rotofil	Flamme directe Flamme indirecte Eau chaude Mousse chaude Vapeur à eau chaude
Allées gravillonnées	Enherbement spontané ou semé	Binette Arrachage manuel	Rabot sur mini tracteur Rabot sur motoculteur Rabot de piste Rotofil	Flamme directe Flamme indirecte Eau chaude Mousse chaude Vapeur à eau chaude
Surface enrobée		Binette Arrachage manuel		Flamme directe Flamme indirecte Eau chaude Mousse chaude Vapeur à eau chaude
Surface enherbée			Tondeuse Rotofil	
Entre-tombe enherbée			Tondeuse Rotofil	
Entre-tombe gravillonnée	Enherbement spontané ou semé Paillage	Binette Arrachage manuel	Rotofil	Flamme directe Flamme indirecte Eau chaude Mousse chaude Vapeur à eau chaude

En italique : Techniques alternatives supposées possibles sur les différents types de surfaces

Création / Mise à jour : Août 2010 – Janvier 2011

Sources bibliographiques :

Fiches techniques : méthodes alternatives au désherbage chimique – FREDON Poitou-Charentes

Crédit photographique :

Conseil Régional de Poitou Charentes

Fiche réalisée par :

Le Conseil Régional en collaboration avec la Fédération Régionale de Défense contre les Organismes Nuisibles, dans le cadre de la démarche Charte Terre saine "Votre commune sans pesticides"

Avec le concours financier de :



Reproduction autorisée, à condition de ne pas modifier et utiliser à des fins commerciales

FREDON Poitou-Charentes

13, route de la forêt - 86580 BIAUD

Tél : 05.49.62.09.64 / Courriel : fredonpc@wanadoo.fr

Secrétariat de la Charte Terre saine

SOUS-PRÉFECTURE
11 JUL. 2013
MONTMORILLON