

LE MAG GRAND POITIERS

- JOUONS LE FUTUR -



Nos secrets

D'Histoire

Bonnes →
Buxerolles →
Bignéux →
Beaumont Saint-Cyr →

Bonne
année,
2026!



Celle-l'Évescault →

Chasseneuil-du-Poitou →

Chauvigny →

Cloué →

Coulombiers →

Crouelle →

Cursay-sur-Vonne →

Dissay →

Fontaine-le-Comte →

Jardres →

Juignay-Marigny →

Jaseneuil →

La Chapelle-Moulière →

La Puye →



Votre mission ?

trouver les éléments
représentant les 40 communes
de Grand Poitiers.



La classe

La construction de l'École européenne supérieure de l'image à Poitiers touche à sa fin ! Dès septembre, les étudiants découvriront un bâtiment lumineux avec ateliers, salles de cours, galerie et auditorium. L'équipement, dont la construction est portée par Grand Poitiers, avec l'appui financier de l'État et de la Région Nouvelle-Aquitaine, sera ouvert sur le quartier des Couronneries et le territoire. ●



Des racines et une histoire collective

Florence Jardin
Présidente
de Grand Poitiers
Communauté urbaine

En ce début d'année 2026, quels vœux adressez-vous aux habitants ?

Je souhaite avant tout que chacune et chacun puisse, malgré un contexte contraint, vivre dignement : dans son logement, dans son travail, avec un accès effectif à la santé, au droit, à la culture, à la mobilité et à la nature. J'aimerais aussi que cette nouvelle année soit une invitation à s'ouvrir davantage au territoire, à en parcourir les communes, à en découvrir les richesses et à participer, collectivement, à la construction de son identité. Grand Poitiers est un territoire qui gagne à être connu et vécu.

Au fil de vos déplacements pendant le mandat, quels lieux ou patrimoines vous ont particulièrement marquée ?

La découverte du musée du Vitrail a été une très belle surprise, tant par la qualité de sa présentation que par la force du lieu. Chacune des 40 communes possède son caractère, ses pépites. On parle parfois de « petit patrimoine », mais je crois qu'il n'existe pas de patrimoine mineur : tout ce qui fait héritage a sa grandeur. J'ai tenu à aller à la rencontre des communes et j'y ai fait de très belles découvertes, surtout humaines mais aussi patrimoniales. Le mélange d'équipements contemporains et de bâti ancien crée une atmosphère singulière, typique et accueillante, qui reflète bien l'identité de Grand Poitiers.

Comment la mémoire des lieux nourrit-elle, selon vous, l'avenir du territoire ?

Les racines sont essentielles pour se construire. Dans un contexte où l'enjeu n'est pas l'expansion mais l'adaptation, il s'agit de prendre soin de l'existant et de le faire évoluer. C'est possible de conjuguer héritage et usages contemporains. L'hôtel de la communauté urbaine en est une parfaite illustration. C'est un millefeuille d'histoires, un site qui fut couvent, dépôt de mendicité, grand séminaire puis Banque de France, et qui est aujourd'hui un espace de travail, de vie et de projets. Préserver, adapter et faire vivre le patrimoine, c'est faire le choix d'un développement durable. Le patrimoine n'est pas figé : il est un support pour inventer demain. ●



GRAND POITIERS
communauté urbaine

Directrice de la publication : Florence Jardin. **Directeur de la communication :** Alban Champion. **Rédactrice en chef :** Marie-Julie Meyssan. **Rédacteurs :** Magali Debu, Juliette Hermouet, Hélène de Montaignac, Claire Marquis, Marie-Julie Meyssan, Marine Nauleau, Mélanie Papillaud, Anne Poncelin de Raucourt, Gaëlle Tanguy. **Couverture :** Agence Scoop communication. **Maquette :** Agence Scoop communication. **Impression :** Maury Imprimeur. **Diffusion :** La Poste. **Parution :** janvier 2026. **Tirage :** 114 000 exemplaires. Imprimé sur papier certifié PEFC, issu de forêts gérées durablement. **Mise en page :** Agence Scoop communication **ISSN :** 3000-2325



LA FERME S'INVITE

La tonte fait son show

« Coupe d'hiver » à La Ferme s'invite. Le tondeur, concentré, s'applique... avec une mimique cocasse qui vole presque la vedette au mouton. Un duo digne d'un vrai numéro de spectacle. ●





ÉCOUTEZ VOIR !

Noël en chœur

Les chœurs du Conservatoire de Grand Poitiers ont fait vibrer Noël lors du festival Écoutez Voir ! Sur des chants traditionnels, leurs voix se sont unies dans une belle énergie. Un concert festif plein de bonnes ondes. ●



RÉSEAU DE CHALEUR

Énergie locale, avenir durable

La chaufferie des Montgorges vient d'être inaugurée. C'est une avancée majeure pour un chauffage local, durable et vert. Le réseau de chaleur bas-carbone Poitiers-Biard compte 13 km de réseau et alimente 55 bâtiments publics et privés. Le réseau a fait l'objet de financements des Fonds Européens. ●



MOBILITÉ

Voyager en train : des nouveautés attendues

Des évolutions positives de la desserte ferroviaire se dessinent. Elles ouvrent des perspectives concrètes d'amélioration et d'attractivité, notamment avec une future liaison directe vers Lyon.

Pour de nombreux habitants de Grand Poitiers, le train est un mode de déplacement essentiel vers Paris et Bordeaux. Horaires, capacité et confort sont au cœur des attentes exprimées par les voyageurs réguliers. Les échanges entre Grand Poitiers, la Ville de Poitiers et la SNCF portent leurs fruits. La SNCF a annoncé des évolutions positives qui vont dans le sens d'une meilleure prise en compte des besoins. Sur l'axe Poitiers-Bordeaux, de nouveaux horaires sont à l'étude afin de faciliter les déplacements professionnels. La perspective d'un train passant par Poitiers peu avant 7h, avec une arrivée à Bordeaux

autour de 8h, répondrait à une demande largement partagée. En soirée, un départ de Bordeaux vers Poitiers aux environs de 20h15 permettrait davantage de souplesse pour les retours. La SNCF souligne également la densité de l'offre existante, avec près de 30 liaisons par jour vers Paris et plus de 20 vers Bordeaux. La modernisation progressive du matériel roulant, y compris sur certaines rames Ouigo, vise à améliorer le confort et l'expérience des voyageurs.

Poitiers-Lyon : le train arrive

La future mise en service d'un aller-retour quotidien Bordeaux-Lyon via Poitiers à l'horizon

2027 constitue une avancée majeure. Cette liaison va permettre de rejoindre Lyon en environ 3h40, simplifiant fortement les déplacements vers l'est de la France. Longtemps jugée difficile, la liaison Poitiers-Lyon répond à des besoins variés : déplacements professionnels, échanges universitaires, tourisme ou visites familiales. Ces perspectives témoignent d'une dynamique positive pour les mobilités ferroviaires à Grand Poitiers. Pour les voyageurs, elles dessinent un réseau plus ouvert, mieux connecté et davantage adapté aux usages actuels, renforçant l'accessibilité et l'attractivité du territoire. ●

| EMPLOI |

Jobs dating



© Yann Gachet - Grand Poitiers

Grand Poitiers, la Ville de Poitiers et le CCAS de Poitiers recrutent pour des emplois d'été dans des secteurs variés.

Rendez-vous à Poitiers :

- mercredi 4 mars de 14h à 17h30 au centre de la Blaiserie
- mercredi 11 mars de 14h à 17h30 au centre d'animation des Couronneries
- vendredi 13 mars de 14h à 18h au centre de Beaulieu ●

| SANTÉ |

Troubles alimentaires : une unité pour adultes au CHU

Anorexie mentale, boulimie et hyperphagie boulimique : les troubles des conduites alimentaires débutent le plus souvent entre 14 et 20 ans, parfois plus tard. Une nouvelle unité de 6 lits d'hospitalisation et de 4 places en hôpital de jour a ouvert ses portes cet automne. Installée au pavillon Maillol, sur le site de la Milétrie, dédiée aux adultes souffrant de troubles graves, elle se distingue par son approche pluridisciplinaire. Médecins endocrinologues et psychiatres, infirmiers, psychologues, diététiciens et pairs-aidants offrent, ensemble, un suivi complet. L'objectif est d'allier soins médicaux, soutien psychiatrique et ateliers thérapeutiques, afin de répondre aux besoins spécifiques de chaque patient. ●

| ÉCONOMIE & URBANISME |

DASSAULT AVIATION : GRAND POITIERS PRÉPARE LE TERRAIN

Grand Poitiers vient de modifier son Plan local d'urbanisme intercommunal pour permettre, si le projet se concrétise, l'extension des lignes de production de Dassault Aviation à Biard. Une parcelle déjà artificialisée pourrait ainsi accueillir un futur bâtiment. L'enquête publique n'a reçu aucune observation et l'État a donné son feu vert à la procédure. Cette mesure offre à l'industriel, qui a passé le cap des 300 Rafale livrés fin 2025 et dispose d'un carnet de commandes très conséquent, la possibilité de déposer un permis de construire. Pour la communauté urbaine, cette décision vise à concilier accompagnement à l'accroissement de l'activité économique, soutien à la création d'emploi et urbanisme maîtrisé. ●

Deux en un

© Claire Marquis



Sanxay



Le lutin lit ! Lecture ou magie ?

Au bord de l'étang, route de Puyraveau, un lutin est plongé dans sa lecture. Essayez d'ouvrir grand vos oreilles, sait-on jamais...

ÉCHOS DU TERRITOIRE



© Claire Marquis

Ligugé

Surréaliste ?

Conversation surprise avec l'effigie du camion de collecte, en direct de la cuisine : c'est ce qu'a vécu un habitant à l'heure d'éplucher ses légumes !



© CEP gymnastique



VU SUR INSTAGRAM

Poitiers

Championne olympique + cape scintillante = Kaylia Nemour version super-héroïne !

POITIERS

Pris en flag'

Matou roux amoureux d'un Pony bleu. Visiblement, le félin a dompté son destrier qu'il semble prêt à chevaucher, même sans étriers.



© Grand Poitiers



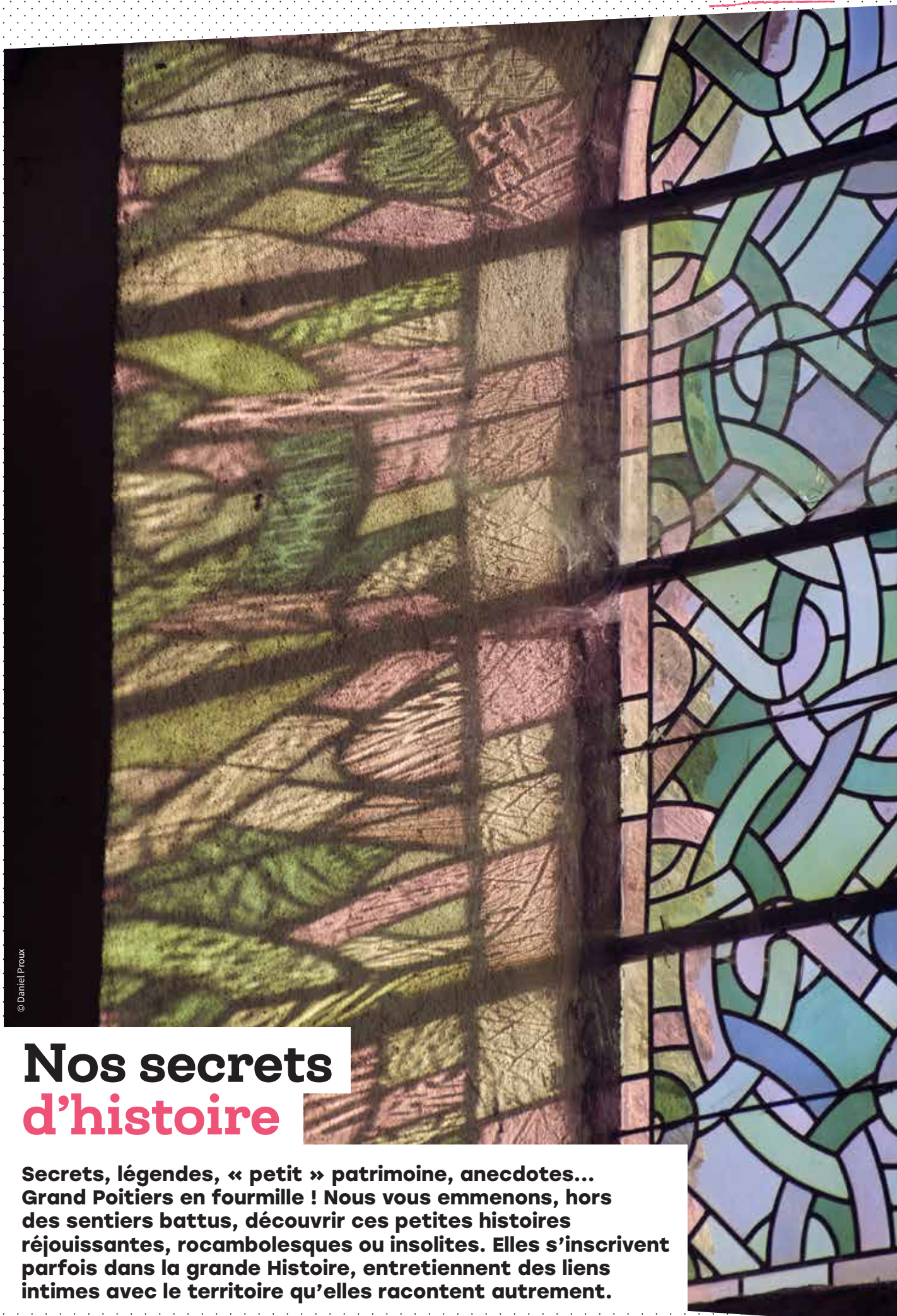
© Claire Marquis



Clin d'œil...

Fontaine-le-Comte

Quand on aime Fontaine et les travaux, on ne compte pas (les M)...



© Daniel Proux

Nos secrets d'histoire

Secrets, légendes, « petit » patrimoine, anecdotes... Grand Poitiers en fourmille ! Nous vous emmenons, hors des sentiers battus, découvrir ces petites histoires réjouissantes, rocambolesques ou insolites. Elles s'inscrivent parfois dans la grande Histoire, entretiennent des liens intimes avec le territoire qu'elles racontent autrement.

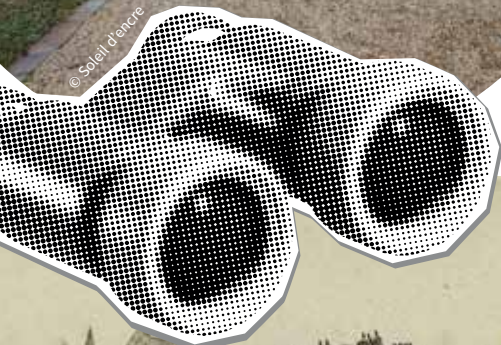
Bignoux

Tout un fromage

Le toponyme prête à sourire : Château-Fromage. Ce lieu-dit de tracé arrondi, empreinte probable de fortifications, englobe notamment un logis, fief au 13^e siècle de la tour Maubergeon à Poitiers. C'est lui, le fameux « château Fromage », qui a donné son nom actuel

au hameau. Mais alors, d'où vient ce drôle de nom ? « On se pose encore la question aujourd'hui !, s'amuse Chantal Brisson, de l'association Témoignage et transmission du

patrimoine bignolais. *Les hypothèses ne manquent pas, dont celle évoquant la présence de Maures élevant des chèvres, à l'origine peut-être de castro caséi, c'est-à-dire château fromage, citée en 1258.* » En latin, faisselle se dit *forma*, devenue *fourmage*, puis *fromage*. Le nom de l'aliment découlerait ainsi du récipient servant à mouler le lait caillé. Chantal Brisson ajoute : « Une autre explication, plus sérieuse, serait une dérivation du mot *fermage*. D'ailleurs, on trouve ici une tour dite *Maison des dîmes*, un autre impôt agricole prélevé sur les exploitations jusqu'à la Révolution. »



Dissay

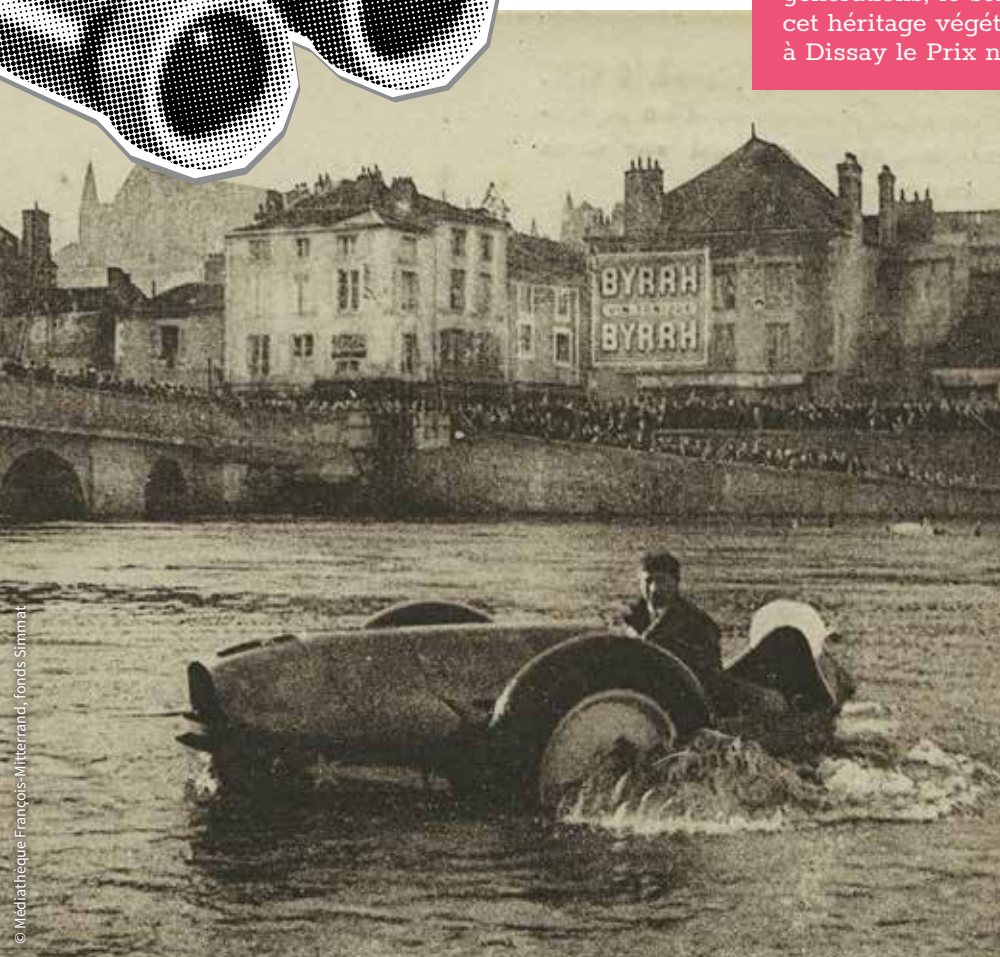
Les géants verts

C'est une véritable cathédrale végétale à ciel ouvert. À Dissay, le patrimoine se lit aussi à l'ombre des arbres. Plantés il y a près de 150 ans, 168 platanes sont devenus des géants. Comme des sentinelles, les arbres de cet alignement escortent les passants du Clain au château et abrite des chiroptères et des pigeons colombrins. Ils sont aussi les gardiens de la levée, butte de terre protectrice, qu'ils stabilisent face aux crues. Préservé depuis des générations, le soin apporté aujourd'hui à cet héritage végétal emblématique a valu à Dissay le Prix national de l'arbre 2025.

Poitiers

Sirène loufoque

En 1932, le Clain a été le théâtre d'un spectacle mécanique pour le moins insolite : une voiture amphibie de 5 CV, capable de rouler sur la terre ferme... puis de glisser sur l'eau. La drôle de star provoque l'étonnement général. Imaginé et construit par Ulysse Texier de la Caillerie, inventeur, philosophe, bâtisseur et même candidat à la présidentielle de 1953, l'engin est breveté aux États-Unis en 1935 et amélioré dans la foulée. S'il n'a jamais réussi à séduire l'armée — sans doute un peu trop lourd pour filer à l'aventure —, il n'en demeure pas moins un savoureux clin d'œil à l'audace et à l'inventivité débridée des années 1930.



Rouillé

Commando de Blanche-Neige

Un matin de mai 2010, c'est jour de marché à Rouillé. Un hélicoptère fend le ciel, se pose à côté des pavillons. Stupeur générale. 5 Blanche-Neige descendent de l'appareil, fusils d'assaut à la main, muettes. Ce coin de campagne tranquille est-il sujet à une hallucination collective ? Mystère... Les jours suivants, des habitants aperçoivent les Blanche-Neige courant sur un pont à Sanxay, d'autres affalées au détour d'une ruelle près de l'église à Cloué ou encore au beau milieu d'un champ de colza à Coulombiers. Elles surgissent, disparaissent, réapparaissent. Elles sèment la fascination et l'inquiétude. On ne cause que de ça. On imagine. La rumeur enfle. L'étrangeté s'installe. Sont-elles une

menace, un signe, un avertissement ? Sous ces silhouettes figées, quelque chose se trame, insaisissable. Et si l'essentiel n'était pas ce qu'elles font, mais ce qu'elles provoquent ? À Rouillé, le conte a quitté les livres, il s'est fait contagion. Le dénouement, après plus d'1 mois, désamorce la peur. Rien n'était réel, et pourtant tout l'était. Derrière l'hélicoptère et les fusils factices, une artiste invitée par Rurart : Catherine Bay. Avec ces apparitions, elle signe une performance qui explore la rumeur et la manière dont un territoire réagit à l'irruption de l'étrange. Une question subsiste : une fois le secret levé, le trouble, lui, s'est-il vraiment dissipé ?



Fontaine-le-Comte

Un effet bœuf

La légende de la statue de saint Sébastien mêle foi, campagne... et scènes pour le moins surprenantes. Elle raconte qu'un bœuf, plutôt farceur, s'obstinait à « lucher* » dans les ronces au lieu de brouter. Intrigué, le berger découvrit, cachée dans la broussaille, la tête d'une statue de bois. On la porta à l'église, saint Sébastien devint le protecteur attitré du bétail et chaque cierge brûlé était scruté : s'il penchait, « encore un bétail de crevé ! » La dévotion donna lieu à un pèlerinage beuglant jusqu'à ce que, en 1751, l'évêque mit fin aux festivités, évoquant « des désordres que la bienséance ne permet pas de nommer ». La fête patronale de Sébastien prit alors le relais, avec la bénédiction des bêtes à cornes, dite fête des Cornards, qui perdura jusqu'au 19^e siècle. Entre bœufs gourmands, cierges capricieux et processions, la statue de plâtre qui a remplacé celle de bois dans l'église reste le seul témoin d'un folklore populaire où dévotion et extravagance du bétail se mêlaient joyeusement.

* lécher





Jazeneuil

Le four à chaux des Amillières

« Je suis tombé fou amoureux de ce lieu exploité par mon grand-père. J'ai dégagé le four à chaux de la végétation, je l'entretiens. Les promeneurs qui empruntent le chemin de grande randonnée sont les bienvenus, le site est libre d'accès. » Le four à chaux des Amillières, élevé au 19^e siècle, est en activité jusqu'en 1952. Il se dresse dans un écrin de verdure : c'est une grande tour avec une cheminée ouverte en haut et à la base un arc de cercle où se trouve le cœur du four.

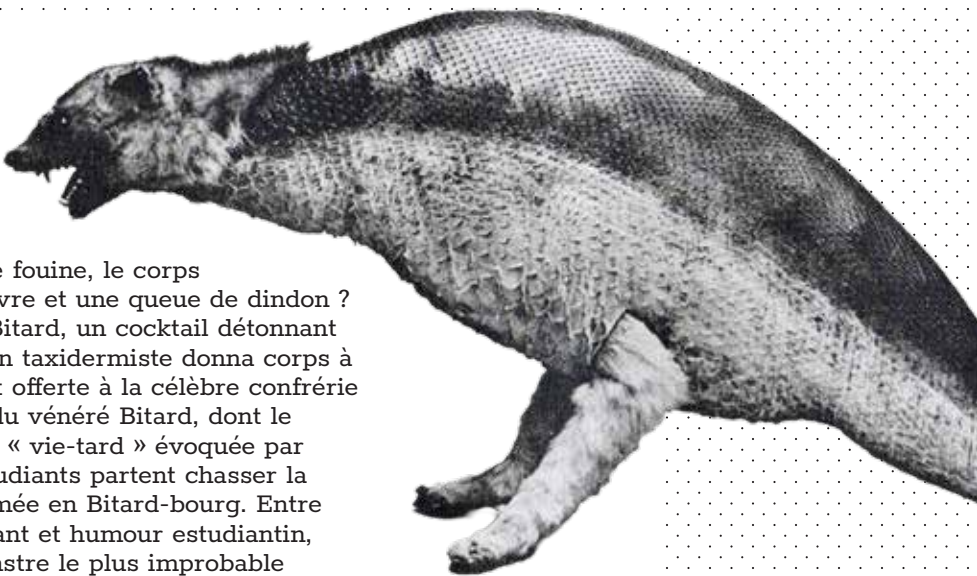
« Pour moi c'est tellement important de sauver notre petit patrimoine rural. »

Comment fonctionnait le four ? Chargé par le haut, le chauffournier alternait des lits de calcaire et de charbon. Par le bas, il mettait le feu grâce à du bois de manière à atteindre une température de près de 800 °C. La pierre cuite, transformée en chaux vive, était employée en agriculture et dans le bâtiment, avant l'essor des engrais chimiques et du béton. À Jazeneuil, il y avait 3 fours : celui-ci est le seul rescapé, sauvé in extremis par l'énergique Claude Mazin. Il invite les visiteurs à l'admirer, ainsi que la grotte mise au jour par un carrier, dont les stalactites ont été prélevées au fil du temps.

Ligugé

Star monstre

Promeneurs dans la forêt de Ligugé, avez-vous déjà croisé une créature avec la tête d'une fouine, le corps d'un saumon, des pattes de lièvre et une queue de dindon ? Bienvenue dans le monde du Bitard, un cocktail détonnant inspiré de Rabelais. En 1923, un taxidermiste donna corps à l'animal mythique. L'œuvre est offerte à la célèbre confrérie étudiante de Poitiers, l'Ordre du vénéré Bitard, dont le nom est une déformation de la « vie-tard » évoquée par Rabelais. Au printemps, les étudiants partent chasser la créature dans la ville transformée en Bitard-bourg. Entre forêt légendaire, folklore délirant et humour estudiantin, le Bitard reste surtout... le monstre le plus improbable et le plus poitevin que vous puissiez rencontrer !



Montamisé

Une maison ovni

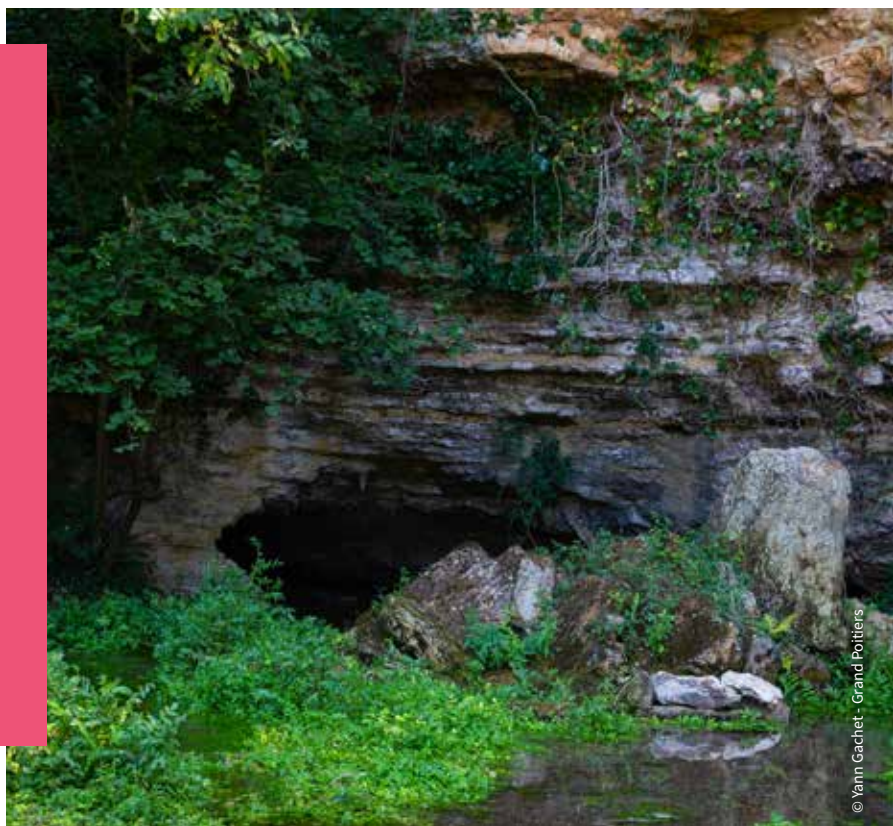
Avec ses formes courbes et son volume sphérique, la maison Domespace bouscule les codes de l'habitat contemporain. Inspirée des yourtes, igloos et autres habitats ancestraux, cette architecture imaginée par Patrick Marsilli dans les années 1980 invite à vivre autrement. Entièrement tournée vers le bois — cèdre rouge en toiture, épicéa à l'intérieur —, elle baigne de lumière et crée une atmosphère douce et chaleureuse. Même sans rotation, cette drôle de maison cultive un esprit ludique et écologique.



Cloué

Légende à fleur d'eau

Au pied d'une falaise calcaire, la fontaine de Gabouret jaillit comme un secret bien gardé dans un écrin de nature. L'eau s'écoule d'une source cachée sous la roche pour former le ruisseau dit de Gabouret, en réalité du ruisseau de Boissard, qui se jette dans la Vonne. Une niche sculptée surplombe la cavité, abritant la statue d'un saint veillant sur la source. On dit que la fontaine de Gabouret pourrait être la célèbre fontaine de la légende de Mélusine, où la fée rencontre Raymondin, son futur époux. Plus souvent attribuée à Lusignan, la fontaine de Gabouret garde peut-être le dernier souffle d'une fée oubliée, prête à sourire à qui sait tendre l'oreille et regarder au-delà de l'eau.



© Yann Gachet - Grand Poitiers

Migné-Auxances
Planète des
crocodiles

C'est une réalité passée qui frôle le surréalisme. Il y a 160 millions d'années, à l'âge d'or des dinosaures, le territoire est noyé par la belle bleue. Des crocodiles de pleine mer, pouvant atteindre 8 m, y prolifèrent. Ces charmantes bestioles au museau fuselé et au corps hydrodynamique se réfugient sur un semis d'îles pour pondre leurs œufs.

Carriers et savants

Au 19^e siècle à Migné-Auxances, l'exploitation des carrières de pierre bat son plein. Des fossiles de crocodiles sont dégagés, étudiés par des naturalistes éclairés.

Charles Louis Contejean, savant fondateur de la chaire de géologie de l'université de Poitiers, s'y intéresse. Dans les années 1960-1970, les carriers des Lourdines

travaillent dans des zones où foisonnent les fossiles. Ils arrondissent leur fin de mois par l'extraction de crânes entiers revendus à l'université de Poitiers. D'où la présence d'une quinzaine de crânes complets, pièces inestimables, conservés au laboratoire de paléontologie.

Trésor exhumé

En 1994, les carriers découvrent un crâne complet. « *Le bloc entier a été acheminé au labo, relatait il y a quelques années Patrick Vignaud, paléontologue de l'université de Poitiers. Il a fallu s'armer de brosses à dents, de pics en plastique pour le dégager. Plusieurs centaines d'heures de travail et beaucoup d'huile de coude ont été nécessaires pour le délivrer de sa gangue de calcaire.* » Un moulage a été réalisé et l'original, restitué à l'entreprise, est exposé désormais à Châtillon-sur-Seine. Peut-être que d'autres lieux recèlent des fossiles de crocodiles mignannois ? La pierre des Lourdines ayant servi à bâtir la gare d'Orsay à Paris, le palais de justice de Bruxelles ou encore l'hôtel de ville de Tours, peut-être que ces bâtiments prestigieux abritent, à leur insu, d'autres fossiles témoins d'un monde sous-marin disparu.



© Yann Gachet - Grand Poitiers

© Yann Gachet - Grand Poitiers



© Charles Rezé - Grand Poitiers

Jardres Refuge de vigneron

C'est une cabane de vigne en pierre sèche qui se dresse non loin des carrières. Témoin discret d'un patrimoine rural oublié, elle raconte l'histoire du vignoble bignolais, exportateur de vin dès le 16^e siècle, sans doute jusqu'en Limousin.

Ce type de loge, dite en Poitou caburotte ou gaboureau, était assez répandu et il en subsiste aussi quelques-unes par exemple du côté de Chauvigny. Avant que la mécanisation des travaux viticoles n'en signe peu à peu l'abandon, elles servaient d'abri en cas de météo capricieuse, et on pouvait y laisser ses outils le soir venu.

Saint-Julien-l'Ars

Le Taj Mahal de la famille de Beauchamp

Il s'agit d'un monument funéraire peu commun, celui de la famille de Beauchamp, marquée par de nombreux drames. Juché sur un piédestal, un dais architecturé façon Sacré-Cœur miniature abrite une pleureuse sculptée. En 1897, la vicomtesse Valérie de Beauchamp, tout juste 30 ans, est victime d'un terrible destin. Le Bazar de la Charité, rendez-vous mondain de la haute société parisienne, bat son plein. Dans un vaste édifice en sapin fraîchement verni, couvert d'une toile goudronnée, une rue médiévale de Paris est reconstituée en carton-pâte. Des boutiques tenues par les dames patronnesses sont ornées de tentures. Sous un apprentis, le cinématographe des frères Lumière, inventé 2 ans plus tôt, projette *L'arrivée d'un train en gare de La Ciotat* et *L'arroseur arrosé*. Alors que la fête se poursuit, le projectionniste tente de changer une bobine de film dans l'obscurité. Son assistant craque une allumette près de la lanterne à éther servant à la projection. Le ruban de celluloid s'enflamme en un éclair. Le Bazar devient brasier. Les femmes,

piégées dans leurs longues robes bouffantes imprégnées de glycérine pour gagner en volume, sont prisonnières de l'incendie. 124 victimes sont à déplorer. Le corps de l'invitée d'honneur, la duchesse d'Alençon, sœur de l'impératrice Sissi, est retrouvé carbonisé, serrant contre elle la jeune vicomtesse de Beauchamp, identifiée grâce à un bridge en or. Après l'incendie, la guerre. Aucun des trois fils de Valérie n'a survécu au conflit de 1914-1918.



© Yann Gachet - Grand Poitiers



© Yann Gachet - Grand Poitiers

| CENTRE AQUATIQUE DE LA PÉPINIÈRE |

Rénover aujourd'hui pour nager demain

Depuis plus de 2 ans, le centre aquatique de la Pépinière est en chantier. Ce n'est pas un simple lifting : il s'agit de sauver la piscine. Point d'étape avant le retour des baigneurs en septembre 2026.

Au centre aquatique de la Pépinière, c'est la dernière ligne droite d'un chantier XXL. Casque sur la tête, on circule aujourd'hui dans un équipement méconnaissable. Les bassins sont vides, les parois mises à nu, les réseaux apparents. La rénovation a été engagée à partir d'un constat sans appel : sans intervention lourde, l'équipement était condamné à court terme. Ouvert en 2004, il présentait des désordres structurels récurrents, des infiltrations et des installations techniques défaillantes. À l'issue d'une procédure engagée par Grand Poitiers, la justice a reconnu la responsabilité des entreprises et accordé à la collectivité 1,7 M€ d'indemnisation, investis dans la réhabilitation. La verrière de 220 m², devenue source de graves problèmes d'étanchéité et présentant un réel danger pour le public en raison de fissures et de chutes de boulons, a été entièrement déposée et remplacée

par une membrane équipée de fenêtres. Les menuiseries ont été changées, la mise en accessibilité repensée et côté vestiaires, une zone de déchaussage a été créée.

De fond en comble

Désormais, l'essentiel se joue ailleurs : dans les entrailles du bâtiment. La ventilation et le chauffage, inefficaces, sont entièrement refaits. Les entreprises interviennent pour renforcer la structure des bassins dont la fragilité a causé des inondations en sous-sol, reprendre les fissures, consolider les marches. Les désordres sont traités en profondeur. La rivière ludique change de tracé, se dote d'un nouveau revêtement en résine. Les jardinières laissent place à une aire de jeux d'eau plus adaptée, et le toboggan va faire peau neuve pour une meilleure glisse et la cage d'escalier qui y mène sera isolée. Faute de marges budgétaires suffisantes, certains équipements très énergivores ou coûteux à remplacer ou à maintenir,

comme le jacuzzi, la boule à vagues, le hammam ou le sauna, ne seront pas remis en service à la réouverture. Sans chercher l'« effet waouh », le projet mise sur la fiabilité, la sécurité et la durabilité. La réception des travaux est prévue pour juin 2026, suivie d'une période de tests et de mise en route. L'ouverture aux nageurs de l'équipement, remis à flot pour longtemps, est envisagée pour la rentrée de septembre. ●

8,3 M€

**DE TRAVAUX, MENÉS
AVEC UNE AIDE DE L'ÉTAT
DE PRÈS DE 1,5 M€**

450

**BAIGNEURS,
EN SIMULTANÉ**

26

AGENTS

Eau-tement responsable

Le territoire passe d'« entonnoir » à « éponge » pour profiter de la ressource en eau de pluie.

L'eau de pluie, un pétrole bleu

Le changement climatique rebat les cartes de la gestion des eaux pluviales : en milieu urbain, l'eau de pluie n'est plus considérée comme un déchet mais comme une ressource précieuse. Grand Poitiers a commencé à déconnecter les eaux pluviales des canalisations, pour infiltrer la pluie dans des sols rendus perméables.

Les actions :

- espaces plantés en creux (noues) pour du stockage temporaire
- des terrains modelés pour favoriser l'arrosage

- des chaussées végétalisées,
- des parkings sur dalles perméables ou enherbées

Les avantages :

- favorise la végétation
- crée des îlots de fraîcheur
- recharge les nappes phréatiques
- réduit les ruissellements, voire les inondations

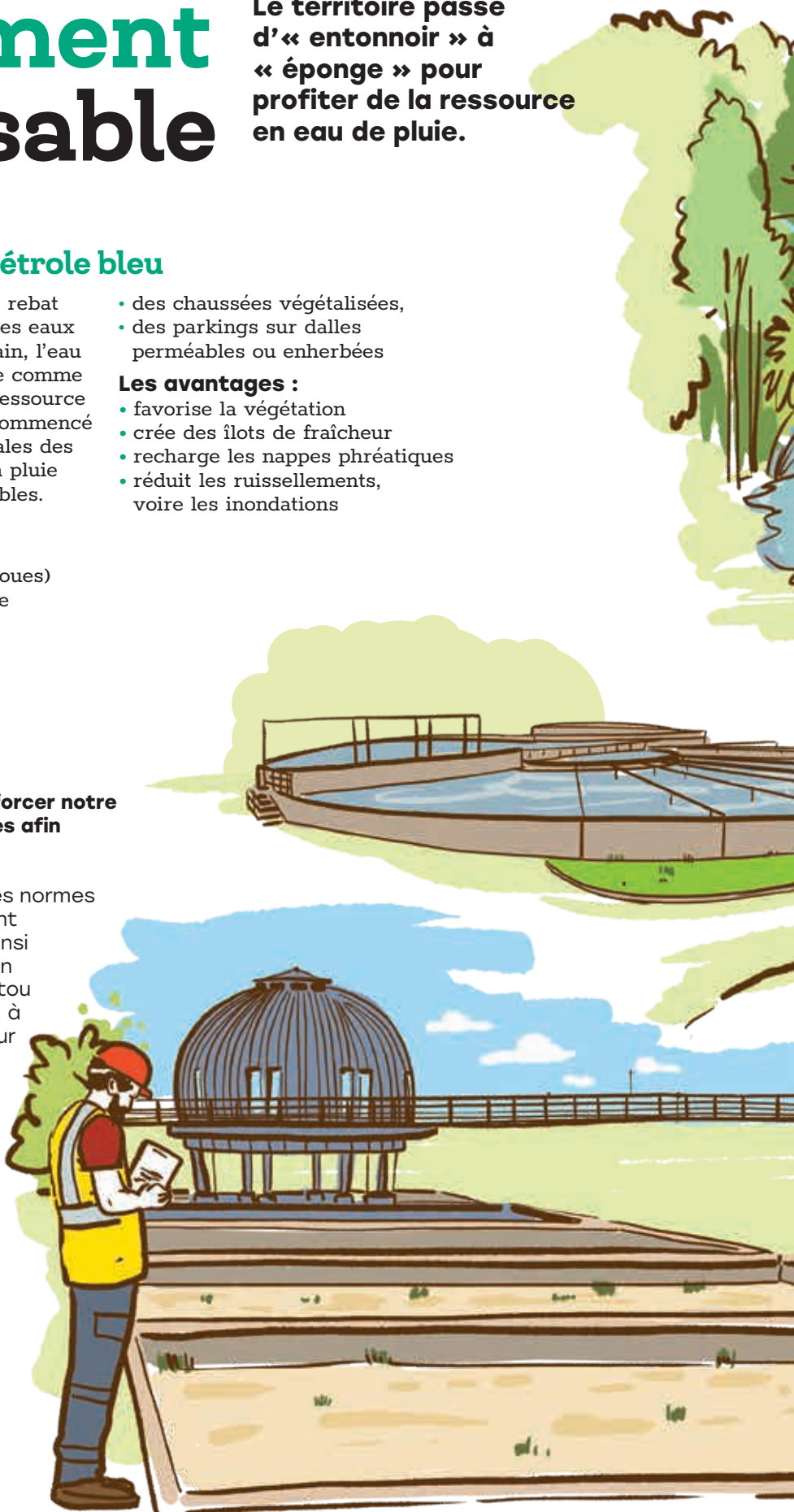
Assainissement, jouons collectif

Collectivement, nous pouvons renforcer notre vigilance sur les rejets d'eaux usées afin de protéger le milieu naturel.

Le changement climatique durcit les normes européennes relatives au traitement des eaux usées. Grand Poitiers a ainsi investi 8 M€ dans la nouvelle station d'épuration de Chasseneuil-du-Poitou et, d'ici 2030, la station de La Folie, à Poitiers, devra être modernisée pour être en conformité.

À la maison aussi, nos gestes comptent pour contribuer au bon assainissement des eaux usées.

- Les déchets tels que coton, cotons-tiges, lingettes, peuvent boucher les tuyaux et empêcher les eaux usées de parvenir à la station d'épuration. Le risque est qu'elles se déversent dans le milieu naturel sans avoir été dépolluées.
- Les médicaments, les produits toxiques et de nettoyage sont à proscrire dans les tuyaux car ils polluent le milieu naturel en perturbant le bon fonctionnement des micro-organismes d'assainissement dans les stations d'épuration.





PLANCHER SUR L'EAU

Grand Poitiers travaille actuellement à 2 nouveaux schémas directeurs, attendus en 2027 :

- l'un pour accompagner l'intégration de l'eau de pluie dans tous les aménagements urbains
- l'autre pour améliorer la gestion de l'assainissement (dans les 13 communes où Grand Poitiers en assure la gestion).

Ce travail est effectué en interaction avec la compétence de Grand Poitiers en gestion des milieux aquatiques et prévention des inondations (Gemapi).

Vis ma vie de...

électromécanicien chargé d'ouvrages extérieurs

Julien Barrere effectue la maintenance des installations du réseau d'assainissement de Grand Poitiers. Un travail qui demande autonomie, rigueur et réactivité.



© Yann Gachet - Grand Poitiers

Les postes de relevage

Julien veille au bon fonctionnement de 56 équipements sur les près de 160 que compte le territoire. Dans les postes de relevage, il vérifie les pompes, les vannes, la sonde qui mesure le niveau de l'eau et l'armoire électrique. Il y a toujours un système de secours, au cas où le mécanisme principal serait défaillant. Au moindre défaut de fonctionnement, Julien reçoit une alerte sur son téléphone. ●

La station d'épuration

Sur le site de La Folie, depuis le poste de supervision, Julien dresse les bilans journaliers grâce aux remontées de défauts, aux seuils d'alerte, aux durées de fonctionnement des pompes, aux débits... Lors de ses semaines d'astreinte où il doit être disponible 24h/24, il passe 3h le samedi et 3h le dimanche à la station d'épuration, d'où il peut superviser toute la chaîne d'acheminement des eaux usées. ●



© Yann Gachet - Grand Poitiers



© Yann Gachet - Grand Poitiers

Les bassins

Une nouvelle pompe de 125 kg est prête à être installée au bassin tampon de Vouneuil-sous-Biard. Celui-ci sera bientôt nettoyé du sable et du gravier accumulé. Au fond, les armoires camouflent un système de désodorisation par charbon actif qui filtre l'air. Sur ce site, la vérification concerne également les grilles qui retiennent de nombreux intrus (vêtements, serviettes hygiéniques, cotons-tiges...) qui bouchent les pompes. ●



© Yann Gachet - Grand Poitiers



Les mini-stations

Celle de Béruges fonctionne avec des roseaux : l'eau est filtrée en passant par plusieurs paliers. Grâce à des vannes enterrées, Julien dirige l'eau vers la zone prévue. « Travailler en plein air et en autonomie, c'est agréable même en hiver. Et puis je n'ai pas peur de me salir ! » ●

INITIATIVE |

Chiens antifuites

Lucas Delannoy a créé Les Dog des Eaux, une association qui forme des chiens pour détecter les fuites d'eau potable en extérieur. Un flair qui fait mouche.

Il fallait y penser, Lucas Delannoy l'a fait. Informé de la perte considérable d'eau potable causée par les fuites, le jeune rééducateur canin a l'idée de dresser son chien à les détecter. Son association, Les Dog des Eaux, forme des maîtres et des chiens à détecter les fuites d'eau, et propose des prestations. Pour l'heure, Lucas Delannoy travaille avec un binôme d'experts : son chien beauceron Pépité et sa chienne Saphire, un bull terrier. « Les chiens ont la capacité de faciliter et d'écourter considérablement le travail des équipes intervenantes : ils réduisent le périmètre de recherche, leur ouïe est très fine et ils franchissent facilement les obstacles », résume Lucas Delannoy. Le jeune entrepreneur a vu juste. Son carnet de commandes se remplit de demandes émanant d'assureurs, de syndicats des eaux et de collectivités. Résultat : moins de gaspillage et plus d'eau potable préservée.

 lesdogdeseaux.fr



© Yann Gachet - Grand Poitiers



Zoom sur délibérations

01 CHALEUR VERTE

Fin 2027, l'extension du réseau de chaleur urbain franchira une nouvelle étape avec la mise en route d'une chaufferie biomasse, source de chaleur locale et renouvelable. Fruit d'un partenariat entre Grand Poitiers et Dalkia, celle-ci sera créée par une société dédiée à l'est de Poitiers, vers le golf de Châlons. La future chaufferie biomasse alimentera Buxerolles, Saint-Benoît et le CHU de Poitiers. Ce projet de 13 M€, soutenu par le Fonds européen de développement régional et le Fonds chaleur, contribuera à porter la part d'énergies renouvelables du réseau de chaleur urbain à 80 % d'ici 2030. La communauté urbaine y participe à hauteur de 2 M€. Il s'agit de renforcer l'autonomie énergétique du territoire, de valoriser les ressources locales et de réduire durablement les émissions de CO₂. ●



02 Trésor d'histoire

Un trésor historique rejoint la médiathèque François-Mitterrand : 576 photographies et cartes postales de la Seconde Guerre mondiale. Ces images rares, de propagande, témoignent de la vie à Poitiers sous l'Occupation nazie. Grand Poitiers a accueilli ce don remarquable de Pierre Francé, fils du photojournaliste allemand Walter Francé (1901-1964). Nombre de ces images ont été réalisées par son père, collaborateur du journal *Münchener Neueste Nachrichten* et rattaché, entre 1940 et 1944, en tant que militaire à la Kommandantur 677 de Poitiers. Bientôt inventorié, ce fonds viendra éclairer les historiens et les chercheurs. ●

03 Grand Poitiers aux commandes de la future UVE

Nos déchets ménagers non recyclables qui ne sont pas enfouis convergent à l'unité de valorisation énergétique (UVE) de Saint-Éloi à Poitiers, où ils sont brûlés et fournissent de la chaleur. L'équipement est aujourd'hui en fin de vie. Grand Poitiers a mis autour de la table Grand Châtelleraut, Haut-Poitou et Vallées du Clain pour bâtir un projet commun, incluant la poursuite des politiques de réduction des déchets sur chaque territoire. La future UVE, plus propre, plus sûre, plus performante, sera conforme aux nouvelles normes. L'équipement, évalué à 200 M€ et dimensionné pour traiter 90 000 t de déchets ménagers par an, sera porté par un groupement d'autorités concédantes coordonné par Grand Poitiers, garant d'une gouvernance partagée. La mise en service est prévue pour 2030. ●

04 Un nouveau tiers-lieu du réemploi

Grand Poitiers lance un tiers-lieu de l'économie circulaire pour massifier le réemploi. Prochainement installé au plus près des acteurs économiques du territoire, il réunira collecte, remise en état, matériauuthèque, fabrication d'objets à partir de matériaux issus du réemploi, ateliers grand public et partenariats avec entreprises, associations et BTP. À l'issue d'un appel à manifestation d'intérêt, La Regratterie et Papirole ont été retenues pour animer ce site vitrine qui ouvrira au public courant 2026. ●

À noter

Le prochain conseil communautaire aura lieu vendredi 27 février à 14h.



À visionner sur grandpoitiers.fr

| BIODIVERSITÉ |

Une zone humide pour explorer, apprendre, préserver

À Savigny-l'Évescault, une zone humide est créée dans le cadre du projet de démonstrateur communal d'adaptation au changement climatique. Elle viendra également renforcer le réseau des Espaces de Biodiversité Préservée de Grand Poitiers.

Cet espace, dédié à la biodiversité, a fait l'objet en 2023 d'un inventaire des espèces. Sur 16 000 m², il deviendra à la fois un refuge pour la faune et la flore et un outil naturel de prévention contre les risques d'inondation pour la commune. Le projet consiste d'abord à restaurer les mares existantes — notamment leurs berges — puis à en créer de nouvelles. L'ensemble du site, qui a la particularité de ne pas être attenant à un cours d'eau, sera renaturé, avec notamment l'implantation d'un verger. « Une étape d'étrépage est prévue : elle consiste à racler la couche superficielle de terre afin de rajeunir le milieu », explique Thomas Rodier, du service Nature



© Nicolas Mahu

et biodiversité de Grand Poitiers. Des abris pour la petite faune seront également installés. Le projet porte aussi une vocation pédagogique et touristique. « Ce site s'inscrit dans une potentielle coulée verte et bleue d'1,3 km, très intéressante autant pour la biodiversité que pour les habitants », souligne Thomas Rodier. Une boucle de promenade sera

aménagée, ponctuée de points d'observation et de panneaux d'interprétation. L'ensemble du travail réalisé sur le pluvial de la commune va renforcer la pertinence de la création de cette zone humide en matière de biodiversité et de réduction du risque de ruissellement. Le projet bénéficie d'un soutien financier de l'Union européenne. ●



© Yann Gachet - Grand Poitiers

Fête de la biodiversité

Sur le thème « La biodiversité ordinaire, un maillon essentiel de la vie sur Terre », la fête de la biodiversité aura lieu à Dissay, vendredi 24 et samedi 25 avril. Elle sera rythmée par des sorties nature, des expositions, des animations variées, et François Lasserre, entomologiste, partagera sa passion des insectes. Une belle occasion de découvrir la biodiversité locale tout en partageant un moment convivial.

Cesame-Exadébit, champion de la précision



© Soleil d'encre

Cesame-Exadébit, pépite poitevine de la débitmétrie gazeuse, s'impose comme une référence européenne grâce à son expertise unique, notamment dans l'hydrogène.

« **N**ous sommes experts en débitmétrie gazeuse au service des constructeurs et des industriels », résume Henri Foulon, PDG de Cesame-Exadébit. En clair, l'entreprise vérifie que le débit de certains équipements de distribution de gaz correspond bien aux indications du distributeur. L'idée est comparable à la vérification de la quantité de carburant délivrée par une pompe à essence, afin de s'assurer que l'on paie exactement ce que l'on

reçoit... mais appliquée au monde industriel et aux gaz.

Un laboratoire qui fait école

Installée au sein du Centre d'études aérodynamiques et thermiques de l'université de Poitiers, Cesame-Exadébit a vu le jour il y a 37 ans autour du gaz naturel. Depuis plusieurs années, l'entreprise explore également la débitmétrie de l'hydrogène gazeux, un domaine dans lequel elle a obtenu, il y a 3 ans, une accréditation légale particulièrement rare.

Une technologie convoitée à l'international

Cesame-Exadébit est aujourd'hui le seul organisme français accrédité disposant de bancs mobiles pour l'étalonnage, les vérifications réglementaires, ainsi que les essais de sécurité et de performance des systèmes de distribution d'hydrogène gazeux. Ses équipes interviennent partout en Europe ! Certaines entreprises

étrangères veulent acquérir sa technologie. « Pourquoi pas ?, répond Henri Foulon. Mais nous devons étudier les questions de propriété intellectuelle, de normes et de formation. »

Acteur clé de la recherche européenne

Avec ses 30 salariés, Cesame-Exadébit mène également des activités de recherche et développement institutionnels, et participe à plusieurs programmes européens de recherche. Laboratoire associé de débitmétrie gazeuse (LADG) mandaté par le Laboratoire national de métrologie et d'essais (LNE), l'entreprise maintient et développe l'étalon national, contribue aux intercomparaisons nationales et internationales et peut même coordonner des projets collaboratifs de recherche à l'échelle européenne. ●



cesame-exadebit.fr



© Yann Gachet - Grand Poitiers

| AGRICULTURE |

Feuilles et merveilles

À Dissay, Erwan Magueur bichonne ses théiers. Il effectue la cueillette des feuilles manuellement. Elles rejoignent ensuite son laboratoire de Montamisé pour un véritable ballet artisanal : triage, flétrissage, roulage, fermentation, séchage... « *Tout est fait à la main, c'est de la cuisine* », explique-t-il. Son « Thé du Poitou » supporte parfaitement la seconde infusion. Menthe, framboise, bergamote, mirabelle, fraise ou cassis séchés s'y mêlent, fruit d'un savoir-faire minutieux. Le théiculteur, passionné, révèle ainsi des arômes insolites d'un thé local d'une qualité rare. ●

 06 45 57 22 05



600 g

**DE FEUILLES FRAÎCHES
DONNENT**

**100 g
DE THÉ.**

| CIRCUIT COURT |

RésALIS, rouage du local

La plateforme RésALIS met en relation organismes publics et producteurs en simplifiant l'achat et la livraison des produits. Et elle va s'implanter dans la Vienne.



© Yann Gachet - Grand Poitiers

Une seule commande, une seule livraison. Voilà la promesse de RésALIS aux acheteurs de la restauration collective qui sélectionnent des produits locaux sur la plateforme en ligne. Côté producteurs, la livraison est simplifiée avec 1 seul point de collecte à moins de 25 km de leur exploitation. Le regroupement des commandes et la livraison finale sont assurés par un transporteur partenaire. La diversité des producteurs permet de répondre à des appels d'offres multiples. Opérationnelle dans les Deux-Sèvres depuis 10 ans, l'association de producteurs a livré, en 2024, 180 t de denrées pour un chiffre d'affaires global de 1,4 M€. L'objectif est de dupliquer le modèle dans la Vienne dès septembre 2026. Une soixantaine de clients sont identifiés et près de 40 producteurs locaux sont déjà intéressés. ●

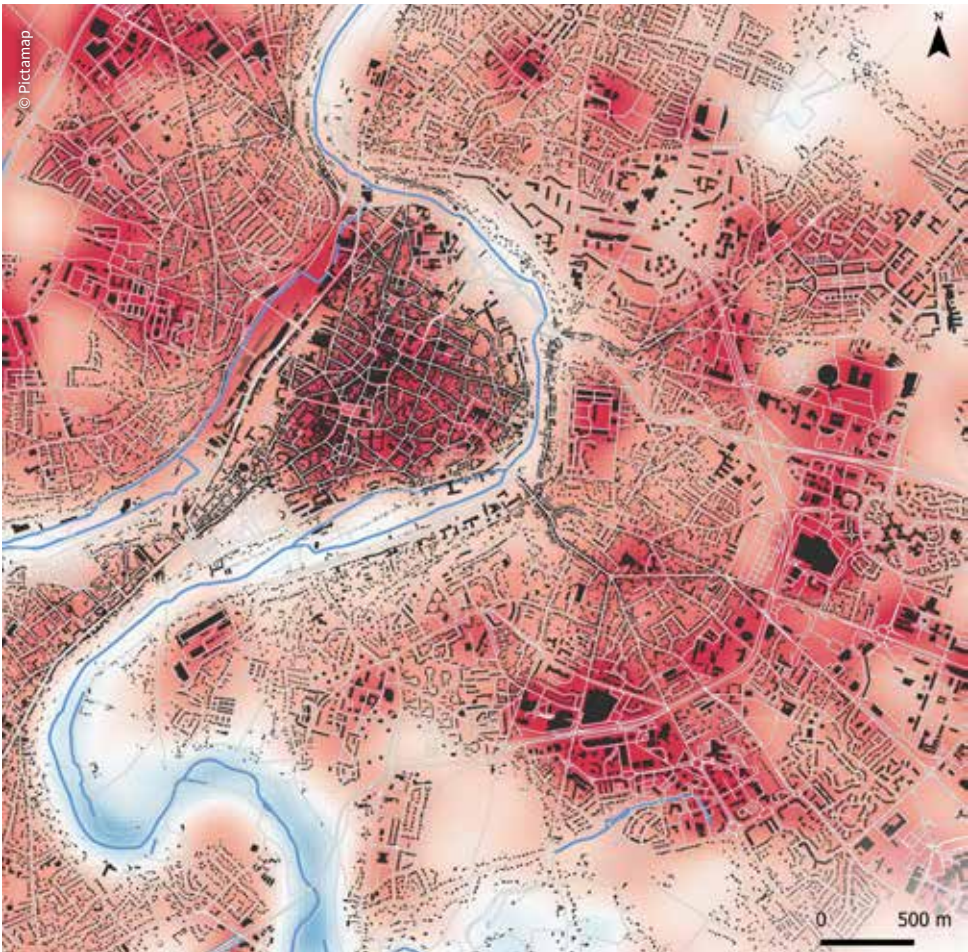
Aucune expression politique n’a été reçue
dans les délais impartis.

| SANTÉ |

La chaleur dans
le collimateur
des chercheurs

L’université et Grand
Poitiers unissent leurs
forces pour étudier
les effets des îlots de
chaleur urbains sur la
santé.

Les îlots de chaleur urbains nuisent à notre santé. C’est pourquoi l’université de Poitiers, en partenariat avec Grand Poitiers, mène des recherches pour en mesurer les effets pour protéger notre santé en pensant les villes de demain face à des températures extrêmes. D’où les projets Inov et One City. Ces études s’appuient sur le principe de One Health (une seule santé), promu par l’Anses*, selon lequel les santés animale, environnementale et humaine sont étroitement liées. Ainsi, analyser de concert le comportement sous la chaleur des cloportes (laboratoire EBI de l’université), des chauves-souris (avec Vienne Nature) et des oiseaux (avec la LPO) concourt à mieux cerner les vulnérabilités humaines (laboratoire Ruralités de l’université). Le CHU contribue également, en apportant des données anonymisées sur les



pathologies associées aux vagues de chaleur, à partir des entrées aux urgences des 4 derniers étés. Mieux connaître, pour mieux anticiper : ces expérimentations ont vocation à orienter les choix de développement urbain, de façon à prévenir, et pas seulement

guérir, la formation d’îlots de chaleur. De quoi alimenter par exemple le Plan Canopée de Grand Poitiers, pour développer efficacement la végétation en ville. ●

* Agence nationale de sécurité sanitaire de l’alimentation, de l’environnement et du travail

| VÉGÉTALISATION |

Cours vertes

Les cours d'école du territoire se transforment : moins de bitume, plus d'arbres, pour rafraîchir les élèves, apaiser le climat scolaire et remettre la nature au cœur de l'apprentissage.

La végétalisation des cours d'école est au programme de plusieurs communes de Grand Poitiers : îlots de fraîcheur et haie champêtre pour l'élémentaire Paul-et-Geneviève-Chaussebourg à Mignaloux-Beauvoir, théâtre de verdure à



l'élémentaire Albert-Jacquard et végétalisation de la façade à la maternelle Nicolas-

Vanier pour Sèvres-Anxaumont, jungle pédagogique à l'école de Montmidi à Poitiers, micro-forêt et jardin pédagogique pour l'élémentaire Simone-Veil à Buxerolles... Dans tous les projets, les objectifs sont de lutter contre le réchauffement climatique et de replacer la nature au cœur de l'école. Ils se traduisent par une diminution des surfaces bitumées au profit de copeaux de bois ou de zones enherbées et par

la plantation d'arbres et d'arbustes pour apporter ombre et fraîcheur. Les cours redeviennent des espaces d'apprentissage pour des temps de classe dehors ou d'exploration libre pendant les récréations. *« Nous observons aussi une nette amélioration des conflits et des blessures »*, confie une enseignante de l'école Les Groseilliers à Chasseneuil-du-Poitou. Le climat scolaire apaisé est en bonus !



Culture et agriculture dans le même panier !

De bouches à oreilles : c'est le nom d'un concept nouveau qui germe à l'est de Grand Poitiers. L'idée ? Proposer des « paniers », qui mêlent découverte d'une exploitation agricole et spectacle, échanges conviviaux et dégustation de produits locaux. *« Il s'agit de mettre en avant le travail des agriculteurs et, en même temps, celui des compagnies artistiques locales »*, résume Manu Gaydon, du Clou, à Chauvigny. Le tiers-lieu est à l'initiative, avec plusieurs autres structures du territoire, de la création de cette

Association pour le maintien de l'agriculture paysanne et des alternatives en matière de culture. Une « saison culturelle » est en cours d'élaboration. Dès l'automne 2026, elle permettra de découvrir l'activité d'un producteur tout en assistant à un spectacle. *« Le public est invité à s'engager dans l'achat de plusieurs paniers pour soutenir un modèle alternatif et participer à la création d'un système alimentaire, culturel et artistique plus juste et plus résilient, à l'échelle locale »*, expose Manu Gaydon.



Ils nous inspirent



© Soleil d'encre

Chasseneuil-du-Poitou et Poitiers

Un bureau, un toit

Parce que les bureaux restent inoccupés près de 30 % du temps, pourquoi ne pas les mettre à disposition de personnes sans logement ? Cécile Poureau, directrice d'Act'in Campus à Poitiers et Chasseneuil-du-Poitou, a trouvé que l'idée faisait sens. Lors d'une réunion du réseau d'entreprises Propuls, elle a franchi le cap. « *La salle de pause de nos jeunes apprentis a un canapé-lit et un espace cuisine. Mon équipe était partante, et tout s'est très bien passé avec Mickaël* », raconte-t-elle. Celui-ci travaillait sur les chantiers d'Inersud.

« *Au-delà de fournir un hébergement, on aide quelqu'un à reprendre confiance en lui et en la société.* »

La démarche, impulsée par l'association Bureaux du Cœur de la Vienne s'inscrit dans la RSE de l'entreprise accueillante. Une charte est signée entre l'entreprise, la personne accueillie et l'association d'insertion qui l'emploie. « *L'objectif est de contribuer à une société où plus personne ne dort à la rue* », souligne Esther Timoneda, des Bureaux du Cœur de la Vienne.



sandrine_poitiers@bureauxducoeur.org

Buxerolles

Les mille ressources de la ressourcerie

La Maison des projets de Buxerolles disposait déjà d'une friperie solidaire, elle aura maintenant sa ressourcerie ! Ce projet allie valorisation des objets... et compétences des habitants. Un Repair café va permettre, grâce à la débrouille de quelques bricoleurs, de réparer le petit électroménager. La friperie, qui déménage dans un local plus grand, va continuer à donner une seconde vie aux vêtements vendus à petit prix. Un atelier cycles pour réparer son vélo, des ateliers d'upcycling avec une créatrice, un jardin collectif : les idées foisonnent. Estelle Gouband, de la Maison des projets, explique :

« *Nous voulons valoriser les savoir-faire des bénévoles-bénéficiaires de notre épicerie sociale.* »

Ils vont participer à des formations dans le cadre du réseau Renaître, le réseau régional des recycleries. La Maison des projets peut compter sur ses bénévoles, les ressources locales et les partenariats avec d'autres structures. Elle a remporté le prix Coup de cœur Économie sociale et solidaire de Grand Poitiers pour ce projet.



© Claire Marquis

07 88 60 12 04





| HAPART' |

© Claire Marquis

Vivre ensemble tout simplement

L'association HaPart' œuvre à créer du lien social entre jeunes adultes. Sa particularité ? Faire se rencontrer des jeunes valides et d'autres en situation de handicap.

HaPart' — pour Habitat, Handicap et partage — construit un projet d'habitat inclusif pour 12 jeunes, dont 6 avec un handicap cognitif, sur le territoire de Grand Poitiers. Les jeunes habiteront dans le même lieu, avec chacun leur espace, et bénéficieront de l'appui d'un animateur-

coordinateur. En attendant de trouver le lieu adapté, le groupe de jeunes participe tous les mois à des activités artistiques ou sportives pour apprendre à se connaître. *« Faire ensemble et vivre ensemble permet de casser les préjugés sur le handicap et de garantir une réelle inclusion, qui existe rarement*

dans la société après les années de scolarité », explique Marie-Chantal Picault, présidente de l'association. Il reste encore quelques places pour constituer ce collectif, solidaire et différent. ●

 **hapart86@gmail.com**
06 41 57 98 33

| SOLIDARITÉ PAYSANS |

Un soutien vital

Face au mal-être du monde agricole, les bénévoles de l'association Solidarité Paysans interviennent auprès des agriculteurs en difficulté.

Selon une étude de l'Agence nationale de santé publique, un agriculteur se donne la mort tous les 2 jours. *« Le suicide est parfois évoqué... avoue Jean-Yves Caillet, responsable de l'antenne poitevine de Solidarité Paysans. Par chance, nous n'avons jamais été confrontés à un passage à l'acte. »* En réponse à des situations d'isolement, de dépression ou de burn out, l'association met en œuvre un accompagnement humain des agriculteurs et de leur famille. La demande d'intervention doit être faite par l'agriculteur ou l'agricultrice qui rencontre ensuite la salariée et 2 bénévoles issus du monde agricole et spécifiquement formés : *« À chaque rendez-vous, nous sommes à son écoute. »* Pour Jean-Yves Caillet, sur la base d'un lien de confiance établi, l'accompagnement peut toucher notamment aux démarches administratives, aux rendez-vous avec la banque ou à la mise en place d'un tissu



© Yann Gachet - Grand Poitiers

« Nous accompagnons l'agriculteur dans ses démarches mais il reste libre à 100 % de ses décisions. »

Jean-Yves Caillet

relationnel. Bénéficiant de financements publics, dont le soutien de Grand Poitiers, et de mécénat, l'association gère annuellement une cinquantaine de dossiers. ●

 **06 87 04 96 01**
86@solidaritepaysans.org 06 41 57 98 33



La musique de l'écriture

Les Édituriales 2026 mettent à l'honneur, en mars, la maison d'édition Buchet-Chastel, ses auteurs et ses éditeurs.

Invitée des Édituriales 2026, la maison d'édition Buchet-Chastel est connue pour avoir découvert et publié de grands noms de la littérature française, dont Blaise Cendrars, André Gide, Paul Valéry et Colette, et étrangère avec Henry Miller, Lawrence Durrell... Du mardi 17 au

samedi 28 mars, ses auteurs et ses éditeurs nous guident dans les coulisses du monde de l'édition littéraire. En soirée d'ouverture, la médiathèque François-Mitterrand à Poitiers accueille Marie-Hélène Lafon, prix Renaudot 2020 pour *Histoire du fils*, et Sébastien Rouault, directeur de la diffusion de Buchet-

Chastel. La rencontre est suivie par la projection au TAP Cinéma du film *Dansons tant qu'on n'est pas mort*, qui décortique l'émergence du geste créateur dans le processus d'écriture de la romancière.

Mélange des arts

Plusieurs autres rendez-vous rappellent le lien étroit entre Buchet-Chastel et la musique :

Joël Egloff en lecture musicale, Naestro, ancien détenu devenu chanteur lyrique, et Renaud Meyer, pour son roman *Retour à Balbec*, dont l'intervention sera précédée d'un concert de piano par le Conservatoire à rayonnement régional de Grand Poitiers. ●



mediatheques-grandpoitiers.fr

EN BREF

Journées de la musique de chambre

Du mardi 27 au jeudi 29 janvier, 12 concerts gratuits sont proposés par les élèves du Conservatoire de Grand Poitiers et les étudiants du Pôle Aliénor.



conservatoire-grandpoitiers.fr

Concert mystère

Mardi 27 janvier à La Quintaine à Chasseneuil-du-Poitou et mardi 3 février à La Hune à Saint-Benoît, le public doit deviner le programme joué par l'Orchestre de l'université de Poitiers.



orchestre-universite-poitiers.e-monsite.com

Vitrail en volume



© Maud Pillerit

Dès samedi 4 avril, le musée du Vitrail à Curzay-sur-Vonne invite à (re)plonger dans un univers lumineux avec « Tiffany d'aujourd'hui ». L'exposition temporaire met en lumière la célèbre technique Tiffany, née à Brooklyn à la fin du 19^e siècle, revisitée par des créateurs contemporains. Verre et cuivre se rencontrent au travers de lampes, sculptures, vitraux et installations. Les œuvres présentées témoignent de l'art et de l'innovation qui continuent de faire briller cette technique emblématique de l'Art nouveau. Le musée rouvre samedi 4 avril et propose de nombreux ateliers durant les vacances.



musee-du-vitrail.com

| CANOË-KAYAK |

Paul Deleplancque fait des vagues

Multimédaillé chez les juniors, le canoéiste de Grand Poitiers rêve d'un avenir en or chez les seniors.

Triple vice-champion du monde, quadruple champion de France... À 18 ans, Paul Deleplancque a largement fait le tour de la catégorie junior en canoë-kayak de descente. Et même s'il lui reste une année à effectuer chez les juniors, c'est désormais chez les seniors qu'il fixe le cap. « Je rêve d'être champion du monde de descente avant de me reconvertir dans une discipline olympique comme le slalom ou la course en ligne. Je sais que j'ai les capacités de m'adapter », assure le natif de Sèvres-Anxaumont qui a commencé à dompter les eaux à Chauvigny à l'âge de 9 ans. Désormais licencié au club de Lusignan (Vallée de la Vonne canoë-kayak) et étudiant en Staps au pôle France à Toulouse, le jeune homme parfait ses gammes, et mise sur son endurance et son mental pour s'imposer en maître de sa discipline. ●



© Soleil d'encre

| PICKLEBALL |

Raquettes légères, plaisir garanti

Le pickleball est né aux États-Unis dans les années 1970, mais se popularise en France... et à Grand Poitiers, depuis peu. Le club de tennis de Chasseneuil-du-Poitou lance la pratique, dans le but d'apporter un nouveau divertissement à

ses adhérents. Le pickleball, c'est en quelque sorte le petit cousin du tennis : le terrain est plus petit, la raquette plus maniable, la balle plus légère et on s'initie dès la première séance. L'offre démarre tout juste, mais le club a bon espoir de voir grossir le nombre d'adeptes, qu'ils soient ou non joueurs de tennis. Pour le moment, seule la formule loisirs est proposée, dans les nouveaux terrains couverts inaugurés fin 2025. Le pickleball se révèle également idéal pour mettre de l'ambiance lors des animations du club. ●

« Tout le monde peut jouer au pickleball, quel que soit l'âge. C'est plus facile que le tennis, donc plus ludique. »

Samuel Bourdeau,
président du
Chasseneuil
Tennis Club

 EN BREF

11&12/04

Marathon Poitiers-Futuroscope

La 20^e édition de l'événement, avec notamment relais à 4, semi-marathon et marathon, est marquée par plusieurs nouveautés : village marathon au Parc des Expos, parcours Tout Poitiers Court, La Boucle de Notre Dame, une course féminine de 5 km.

 marathon-poitiers-futuroscope.com

17/04

Basket-ball

En Élite 2, Poitiers Basket 86 affrontera Évreux à l'Arena Futuroscope.

 pb86.fr



© Fondation Xavier-Bernard

▲ Homme aux multiples facettes, Xavier Bernard est une figure clé de la modernisation agricole.



© Fondation Xavier-Bernard

▲ Sur ses parcelles de démonstration, il teste des méthodes et des variétés.

| ROUILLÉ & LUSIGNAN |

Xavier Bernard, aventurier de l'agriculture

Xavier Bernard (1873-1966) a marqué durablement l'agriculture. Semencier autodidacte, pionnier de l'expérimentation et mécène audacieux, il laisse en héritage un établissement phare : le lycée agricole de Venours, à Rouillé.

Né à Saint-Sauvant en 1873, Xavier Bernard est le petit dernier des 8 enfants d'un couple de paysans. À 9 ans, il garde les bêtes, participe aux travaux des champs. L'école, ce n'est que 4 mois par an. Derrière ce quotidien rude, germe une curiosité tenace. Il part tenter sa chance à Rochefort, puis à Paris, dans une maison de graines. Comprenant que l'avenir agricole se construit avec le savoir, il lit, dissèque les plantes, compare, observe les modes culturels. Autodidacte forcené, il devient un négociant prospère, puis un sélectionneur reconnu, parcourant l'Europe et l'Amérique du Nord. Au Maroc, sous l'impulsion d'Hubert Lyautey, ministre de la Guerre, il transforme des terres pauvres en domaines modèles, appliquant mécanisation, sélection variétale et rotation rationnelle.

Laboratoire à ciel ouvert

En Poitou, il acquiert plus de 500 ha de terre où il met en œuvre une agronomie d'avant-garde. À Venours, ses parcelles de démonstration et ses « Fêtes des blés » attirent des centaines d'agriculteurs. Il martèle : « *L'expérience faite par autrui vaut mieux que le discours le plus éloquent.* » Homme d'action, il préside la chambre d'agriculture de la Vienne, soutient le mutualisme rural, lance les premières coopératives céréalières. Il veut transmettre, former et éclairer. D'où le don qu'il fait à l'État de son domaine de Rouillé et la création d'une fondation. Au soir de sa vie, il pose les bases de l'actuel lycée agricole de Venours, un lieu où la terre reste la première salle de classe. Sa maison à Saint-Sauvant, dite « château Xavier Bernard », accueille aujourd'hui la bibliothèque municipale. ●

REPÈRES

1873

Naissance à Saint-Sauvant

1904-17

Parcourt le monde en quête de graines et d'idées

1943-44

Prend des dispositions pour créer une école d'agriculture et un Centre expérimental agricole

1958

Le Centre de recherche agronomique de Lusignan s'installe sur les terres de sa fondation à Lusignan



© Daniel Proux

Un endroit préféré ?

La serre tropicale

Une pépite au cœur du jardin des Plantes. Il y fait bon l'hiver, avec des plantes luxuriantes.

C'est calme et on voyage très loin, sans bouger de Poitiers. J'ai tellement eu le coup de cœur pour ce lieu atypique que j'y ai tourné un clip vidéo avec Ella & Louis Quartet.

Un lieu de spectacle ?



© Daniel Proux

La Grotte à Pineau

Dans cet espace troglodyte chez la famille Pineau, il y a une programmation musicale inédite et originale. Elle est mise en son par Paul Motteau, en images par Bastien Clochard et soutenue par des bénévoles passionnés et un public fidèle qui grandit. À suivre absolument sur leur chaîne YouTube et, mieux encore, en participant en vrai à un tournage !



Audrey Joumas
chanteuse

© Karol photographies



La chanteuse, révélée par The Voice, illumine de sa voix éraillée les formations Ella & Louis Quartet et Audrey et les faces B. Après son album *Des nouvelles d'ailleurs*, elle sera pour la première fois sur scène en solo à La Nuit des chanteuses seules à la M3Q samedi 24 janvier.

Un « bœuf » musical ?

Le Cluricaume Café

Cela me procure beaucoup de joie d'aller au Jam tous les 1^{ers} mardis de chaque mois. Bruno Durand, ami et pianiste, a remis sur les rails cette magnifique habitude de se retrouver au bistrot pour partager de la musique et un peu plus d'humanité dans ce monde perturbé.

Une spécialité culinaire



... du Poitou ?

Les fromages de chèvre de Benoît Roux de L'Âne vert

Complètement addictif et attention, c'est très contagieux !

... ou d'ailleurs ?

Le rougail saucisse

Il s'agit de ma spécialité, originaire de La Réunion, il va sans dire que c'est un permis culinaire, devrais-je dire un titre culinaire, obligatoire à posséder en tant que Réunionnaise !



© Yann Gachet - Grand Poitiers

Parole de clowne

Grâce aux spectacles de rue et à l'univers du clown, Hélène Vieilletoile a trouvé son mode d'expression. Tchatcheuse qui en fait son métier, elle travaille dans la joie et la liberté.

« N'importe quel public peut comprendre des propos intelligents. Il faut arrêter de sous-évaluer le public et prendre les cons pour des gens ! »

Parmi ses nombreux projets, Hélène adapte son spectacle *Kabinet* pour la salle, et travaille sur un projet sur le silence baptisé *Chut*.

Jouer et donner envie de jouer, c'est son métier. Côté jeu, Hélène est la clowne Moumoute au sein de la compagnie Les Humains Gauches, un nom rigolo attribué par les autres clowns de la compagnie. « *L'identité, c'est les autres qui nous la donnent, comme nos parents nous donnent un prénom.* » Elle joue et met en scène, compose son propre personnage. « *On n'est pas des clowns qui gonflent des ballons, on ne fait pas d'acrobaties. On est des clowns avec quelque chose à dire, ou plutôt qui tentent de dire des choses.* » Dans *Kabinet*, Moumoute parle de psychanalyse, « *un outil d'émancipation qui rend la parole libre et active* ». Les spectacles de sa compagnie tournent autant au festival d'Aurillac qu'aux Dévérouillés, le festival de Rouillé où habite Hélène. Les Humains Gauches ont aussi une autre activité : ils sont médecins-clowns auprès des enfants hospitalisés en pédiatrie au CHU de Poitiers. « *Ils savent que nous n'allons pas les soigner, ils sont libres de nous accepter ou non et on les place au centre de notre impro. Nous sommes les seuls à ne pas être dans une démarche médicale, c'est ça qui fait du bien.* »

Transmission

Pour donner envie de jouer, Hélène a créé en 2021 le Cracc (Centre de recherche et ateliers pour clowns et clownesses) à Neuchâtel en Suisse, avec la compagnie Frénési. Elle en assure la direction et forme des clowns à raison de 2 à 4 stages par an. Un équilibre à trouver entre formation et création qui demeure indispensable pour enseigner. « *Je trouverais ça suspect d'aller chez un garagiste qui n'a pas de voiture ou un dentiste sans dents. On a besoin de connaître le plateau pour diriger.* » Elle qui a commencé le théâtre d'improvisation quand elle était étudiante partage maintenant l'univers du clown, « *qui accueille des personnes moins normées* » et où elle a trouvé sa place. « *Mon caractère marqué a été le bienvenu, j'ai trouvé l'endroit où je suis libre de m'exprimer.* » ●

En dates :

2006 : fondation de la compagnie Les Humains Gauches et premières interventions à l'hôpital

2019 : création de *Kabinet*

2021 : lancement du Cracc



Retrouvez toute l'actualité des communes de votre secteur de Grand Poitiers.

MIGNÉ-AUXANCES

Le centre poursuit sa mue

La redynamisation du centre se poursuit avec la rénovation du bâtiment de l'ancienne Poste. L'épicerie solidaire et le bar associatif s'y installeront en toute fin d'année.

Après l'aménagement des locaux dédiés à la petite enfance et la rénovation de la bibliothèque, la Ville de Migné-Auxances entame une nouvelle étape des travaux de redynamisation du centre. L'ancienne Poste va être rénové pour accueillir l'épicerie solidaire, actuellement dans des locaux vétustes et inadaptés, et un bar associatif. À l'initiative de la caravane-café, l'association 40 Mars prendra les commandes du bar associatif. « Nous allons élargir nos horaires d'ouverture et proposer plus d'ateliers, de spectacles et de conférences, détaille Sébastien Dupuis, l'un

de ses administrateurs. Et tisser des partenariats avec d'autres associations pour faire vivre le lieu. » L'étape suivante sera la construction de l'antenne mignannoise du Conservatoire à rayonnement régional au niveau des anciens services techniques.

200 m² rénovés

situés au rez-de-chaussée, les 2 nouveaux espaces, d'environ 100 m² chacun, vont bénéficier d'une réfection globale et d'un aménagement pensé en concertation avec les responsables des structures. D'un coût total d'environ 700 000 €, les travaux incluent le remplacement des menuiseries

Le mot de la maire

« La rénovation de l'ancien bâtiment de La Poste s'inscrit dans un projet global pour redynamiser le centre de la commune. Elle permet une proposition qualitative en matière d'animation et d'accueil. Ce sera un lieu de solidarité et de vivre ensemble. »



Florence Jardin

extérieures, y compris celles des bureaux de l'étage mis à disposition d'associations. À l'arrière du bâtiment, une terrasse est prévue dans l'angle entre l'épicerie solidaire et le bar associatif pour des temps festifs à la belle saison. ●

BIARD

Des ateliers branchés énergie

Un projet d'extension de la zone de stockage des ateliers municipaux a été étudié par le syndicat Vienne Énergie. Les experts énergie de Grand Poitiers ont suivi cette étude de faisabilité. Ils recommandent de coupler l'extension à une réhabilitation énergétique du bâtiment existant.

Un audit complémentaire analyse le potentiel de production photovoltaïque et la possibilité d'installer un système de stockage d'énergie. Ce dispositif pourrait servir à recharger, par exemple, les véhicules électriques municipaux. ●



SAINT-BENOÎT

Du côté de la fontaine de Flée

Un banc, des sièges et quelques arbres fruitiers... L'aménagement simple autour de la fontaine de Flée crée un bel espace de halte pour les promeneurs ou de pique-nique pour les riverains. L'installation a été faite par l'association Commune libre de Flée, avec des grumes de bois et des plants de groseilliers, cassissiers et poiriers fournis par les services techniques de la Ville de Saint-Benoît. ●



Les travaux secteur Centre

Tour d'horizon des **aménagements et projets achevés ou en cours** menés par Grand Poitiers près de chez vous.



© Yann Gachet - Grand Poitiers

| BUXEROLLES |
À la suite des travaux de déconstruction de l'ancienne station d'épuration du Moulin-Apparent réalisés à l'automne, une piste cyclable va être aménagée jusqu'au Clain à proximité du pont SNCF. Une passerelle flottante permettra de se rendre à vélo et à pied d'une berge à l'autre. L'objectif est de créer une connexion cyclable entre le centre-ville de Poitiers, Buxerolles et Chasseneuil-du-Poitou dont le secteur du Futuroscope. Les travaux préalables débutent en janvier et la passerelle sera posée en mai. Suivront le raccordement et l'aménagement de la piste cyclable. ●

| BIARD |

Les travaux de construction de la résidence Belle Vie, projet porté par Ekidom, ont commencé rue des Charmes. Celle-ci comprendra 14 logements labellisés Habitat Senior Services ainsi que 3 locaux d'activité. Il s'agit d'offrir des conditions de vie optimales aux habitants qui avancent en âge. ●



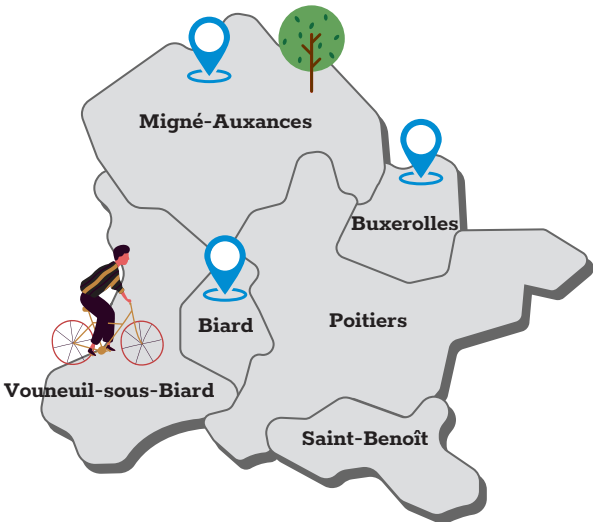
© Yann Gachet - Grand Poitiers



© Yann Gachet - Grand Poitiers

| MIGNÉ-AUXANCES |

Un parc urbain vient de naître devant l'école Robert-Desnos. Des places de parking végétalisées augmentent la capacité de stationnement et offrent aux sols une meilleure perméabilité. Un système sous-terrain permet de stocker et d'infiltrer jusqu'à 93 % des eaux pluviales. Des arbres, des haies champêtres et un petit verger complètent le décor. ●



1

Nouveauté déchets

Pour savoir quand sortir ses poubelles, trouver le site d'apport volontaire ou de tri le plus proche, rien de plus facile ! Un nouveau widget, c'est-à-dire un outil numérique, vient d'être créé. Il permet de retrouver toutes les informations sur la collecte des déchets selon son adresse, en un clic et en temps réel.

 grandpoitiers.fr/mes-dechets/jour-de-collecte



© Nicolas Mahu

QUE FAIRE DE SON SAPIN DE NOËL ?

Le découper

Des sections de moins de 10 cm conviennent au paillage des massifs, des arbres ou des haies.

Le déposer en déchetterie

Il sera broyé et transformé en compost.

Faire appel au service

d'enlèvement des encombrants et des végétaux à domicile. Ce service est gratuit 1 fois par an et par foyer, puis payant sur devis. 5 m³ maximum, enlèvement devant le domicile sur rendez-vous.

 **0800 002 010 (appel gratuit)**

Le déposer dans l'un des 16 points de collecte dédiés

Ils sont mis en place jusqu'au 23 janvier. Seuls les sapins naturels, sans décorations et sans sacs à sapin sont acceptés. Ils seront ensuite broyés pour être utilisés dans les massifs.

LES BONS GESTES DE TRI

- **Les restes alimentaires** : jetés au composteur, ils deviendront du compost ou de l'énergie.
- **Les emballages (plastique, carton, métal) et les papiers** : mis dans le bac jaune, en vrac, non lavés et non emboîtés, ils serviront à fabriquer de nouveaux emballages ou des objets.
- **Les flacons, pots et bouteilles en verre** : sans bouchon ni couvercle, glissés dans la borne à verre, ils deviendront de nouveaux emballages en verre.
- **Les textiles** : chaussures, linge de maison et vêtements, propres et secs dans un sac fermé, placés dans la borne textile, seront réutilisés ou recyclés.
- **Ce qui reste** va dans la poubelle noire.



© Yann Gachet - Grand Poitiers

À VOS AGENDAS

📅 FÉVRIER

Dimanche 22 février

Trail des buis

Avis aux sportifs et aux autres : il y en a pour tous les niveaux ! 3 courses nature de 5, 12 et 21 km, une marche pédestre de 8 km et 2 courses pour enfants de 900 m et 1,5 km. Inscription : runchrono.fr et sur place dès 7h30

💡 **Buxerolles, complexe sportif Colette-Besson**
8h • de 4 € à 13 €

Du 23 au 28 février

Queer Week

L'association Volar organise ce festival pour visibiliser les cultures queer et porter leurs luttes. À l'affiche, ciné-débat, drag show, queer night, conférence... sur le thème « Vécus queer, des identités aux luttes ».

💡 **Poitiers, divers lieux**
dès 12h

Mardi 24 février

Mon jour de chance

En week-end avec des amis d'enfance, Sébastien se souvient qu'à l'époque ils prenaient toutes leurs décisions en jouant aux dés... Une pièce portée par l'incomparable Guillaume de Tonquedec.

💡 **Saint-Benoît, La Hune**
20h45 • de 47 € à 59 €

Samedi 28 février

Pierre Thevenoux

Le stand-upper poitevin revient sur ses terres avec *Life Coach*, son nouveau spectacle qui égratigne les injonctions de notre société à tout réussir.

💡 **Poitiers, TAP**
18h et 20h • de 3,50 € à 34 €



Samedi 28 février

Conseils aux spectateurs

Jérôme Rouger livre, avec l'humour qu'on lui connaît, une conférence spectaculaire en forme d'étude sur le public.

💡 **Vouneuil-sous-Biard, R2B**
20h30 • 8 € et 12 €

📅 MARS

Dimanche 1^{er} mars

Randonnée de Buxerolles Vallées Nature

3 parcours de 8, 14 ou 18 km au choix. Inscription : dès 7h30 sur place.

💡 **Buxerolles, Maison des projets**
8h • 4 €

Samedi 28 mars

Brass band de la Vienne & Acad'Ô Chœur

Le Brass Band de la Vienne invite Acad'Ô Chœur, chœur d'adolescents de l'académie de Poitiers. Chants, cuivres, percussions et surprises sont au programme.

💡 **Migné-Auxances, salle Jean-Ferrat**
20h30

📅 AVRIL

Soirée cabaret

Avec les ateliers musicaux de Biard, chiche de s'essayer à la scène ? Inscription dès le 5/03 : 06 83 33 83 71 ou gilles.morin0305@gmail.com

💡 **Biard, foyer Guillaume-d'Aquitaine**
18h • 6 €

BUXEROLLES

Rapilote#2 s'installe à la Rotative

« Rapiloter », en poitevin-saintongeais, veut dire rassembler. C'est bien l'idée de l'association Picton Sound qui propose un événement du 19 au 22 février qui balaye plusieurs pans de la tradition orale : musique, danse, chant, langue et savoir-faire. Le programme est alléchant ! À l'affiche, une soirée ciné et documentaire dédiée à l'image et à la mémoire sonore. Un concert du duo Josefina Paulson & Sophie Cavez suivi d'un bal avec Moizbat'. Samedi et dimanche, il y aura des stages variés (vannerie, chant, accordéon, langue poitevine...) et des bals pour petits et grands !

💡 **Buxerolles, La Rotative**
20h (les 19, 20 et 21/02), de 15h à 18h (le 22/02)
de 5 € à 14 €



© Yann Gachet - Grand Poitiers



Retrouvez toute l'actualité des communes de votre secteur de Grand Poitiers.

LA PUYE

Saint-Hilaire se refait une beauté

Les travaux de restauration de l'église Saint-Hilaire de Cenau ont commencé et se déclinent en 3 tranches.

La restauration du clocher et de son beffroi, de la sacristie située à sa base, ainsi que celle du presbytère constitue la 1^{re} tranche des travaux engagés sur l'église Saint-Hilaire de Cenau. Ce chantier, qui vient de débuter, devrait s'étaler sur 10 mois. « C'était la priorité. Les dégradations des maçonneries étaient importantes, notamment en raison des remontées capillaires d'humidité », explique Gérard Benoist, maire de La Puye. La charpente et la toiture font l'objet du même constat de fragilité. Elles feront, avec la nef, l'objet de la 2^e tranche. Des travaux de confortement avaient déjà été réalisés il y a

une dizaine d'années, évitant *in extremis* un effondrement complet de l'ensemble. La 3^e et dernière phase portera sur l'intérieur de l'église et sur ses décors peints. À noter que le chœur a, lui, été restauré il y a 12 ans.

Les habitants impliqués dans le chantier

Informers les habitants constitue également un volet important de cette restauration d'envergure. Ces derniers participent généreusement à l'opération de sauvetage de l'église via une souscription de la Fondation du patrimoine. Des panneaux pédagogiques racontent l'histoire de l'église,

Le mot du maire

« Patience et confiance pour ce projet qui restitue ce patrimoine historique aux habitants de Cenau et où se déroulaient encore des mariages ou des obsèques. Sur la ligne acadienne, c'est aussi une halte touristique pour de nombreux randonneurs. »



Gérard Benoist

présentent son architecture, expliquent le diagnostic réalisé avant les travaux et le calendrier du chantier. ●



© Nicolas Mahu

BONNES

Un parcours qui cartonne



Le conseil communal des jeunes (CCJ) propose de découvrir Bonnes d'une jolie manière, grâce à un parcours ludique de 2,5 km avec, à chaque étape, une question sur l'histoire locale. Le départ se fait au pied du cèdre du Liban, devant la mairie, où l'on scanne un QR code avant

de s'élancer du cimetière à l'église, en passant par le pont ou encore le château de Touffou. « Vous n'êtes pas obligé d'y aller pour répondre à la question », glisse Célian Aubugeau, membre du CCJ. En mairie, on se réjouit : « Le parcours cartonne ! » Une soixantaine de badges récompenses ont déjà été remis aux aventuriers. ●

SAVIGNY-L'ÉVESCAULT

Batteurs, à vos baguettes !

John Meurin a d'abord mené une carrière de saxophoniste au sein de la section des musiciens professionnels de l'Armée de terre. La batterie, longtemps réservée au plaisir, a fini par prendre plus de place. Aujourd'hui carrossier, il a ouvert en parallèle sa propre école de batterie. Ses élèves, enfants ou adultes, suivent chaque semaine des cours de 30 à 45 minutes. « Je m'appuie sur des méthodes ludiques et pédagogiques. L'essentiel, c'est le plaisir de jouer », souligne-t-il. ●



© Nicolas Mahu



drumschool86.fr

Les travaux secteur Est

Tour d'horizon des **aménagements et projets achevés ou en cours** menés par Grand Poitiers près de chez vous.



| CHAUVIGNY |

Au cœur de la ville haute, rue des Rampes, le long mur de soutènement en pierre va faire l'objet de 4 mois de travaux dès janvier. Fragile et dangereux, cet ouvrage d'art de 38 m de long va être entièrement reconstruit à l'identique. ●

| JARDRES |

Le début d'année sonne la fin des travaux rue de la Mairie. L'aménagement global réalisé en plusieurs phases a permis la création de trottoirs accessibles, d'aménagements pour la gestion optimisée des eaux pluviales et la végétalisation de la rue. ●



| BIGNOUX |

Une haie champêtre double, c'est-à-dire en 2 rangs, a été plantée le long de la piste cyclable, chemin du Vieux-Chêne, près de l'ancien stade. Sur une longueur de 100 m, elle est composée de 25 espèces différentes et enrichie de 30 arbres dont des variétés fruitières, des chênes verts ainsi que des sorbiers. ●



1

Nouveauté déchets

Pour savoir quand sortir ses poubelles, trouver le site d'apport volontaire ou de tri le plus proche, rien de plus facile ! Un nouveau widget, c'est-à-dire un outil numérique, vient d'être créé. Il permet de retrouver toutes les informations sur la collecte des déchets selon son adresse, en un clic et en temps réel.

 grandpoitiers.fr/mes-dechets/jour-de-collecte

Décalage de collecte jours fériés

Vendredi 1^{er} mai

Chauvigny centre :
reportée au samedi
2 mai (matin)

Jardres : reportée au
samedi 2 mai (matin)



Déchetterie mobile

• La Puye,
parking du
petit étang :
lundis 12 janvier,
9 février, 9 mars,
13 avril et 11 mai,
de 14h à 17h



QUE FAIRE DE SON SAPIN DE NOËL ?

Le découper

Des sections de moins de 10 cm conviennent au paillage des massifs, des arbres ou des haies.

Le déposer en déchetterie

Il sera broyé et transformé en compost.

Faire appel au service d'enlèvement des encombrants et des végétaux à domicile. Ce service est gratuit 1 fois par an et par foyer, puis payant sur devis. 5 m³ maximum, enlèvement devant le domicile sur rendez-vous.

 **0800 002 010 (appel gratuit)**

LES BONS GESTES DE TRI

- **Les restes alimentaires :** jetés au composteur, ils deviendront du compost ou de l'énergie.
- **Les emballages (plastique, carton, métal) et les papiers :** mis dans le bac jaune, en vrac, non lavés et non emboîtés, ils serviront à fabriquer de nouveaux emballages ou des objets.
- **Les flacons, pots et bouteilles en verre :** sans bouchon ni couvercle, glissés dans la borne à verre, ils deviendront de nouveaux emballages en verre.
- **Les textiles :** chaussures, linge de maison et vêtements, propres et secs dans un sac fermé, placés dans la borne textile, seront réutilisés ou recyclés.
- **Ce qui reste** va dans la poubelle noire.



À VOS AGENDAS

📅 FÉVRIER

Dimanche 1^{er} février

Aladin

Un spectacle familial, à apprécier dès 4 ans, avec 9 comédiens, chanteurs et danseurs. Un cocktail ensoleillé de bonne humeur aux mille et une saveurs...

📍 **Chauvigny, théâtre Charles-Trenet**
16h30 • de 12 € à 22 €

Samedi 7, dimanche 8, lundi 9 et mardi 10 février

On cherche encore ?

Un spectacle de la compagnie du Mouton jaune qui réunit 2 personnages, une guitare classique et une flûte traversière. Leurs corps sont habités malgré eux par une musique qui leur échappe ! Dès 3 ans.

📍 **Chauvigny, La Grange aux loups**
11h (9 et 10) et 16h (7, 8, 9 et 10)
de 5 € à 9 €



Vendredi 13 février

Jeux vidéo coopératifs

Un moment de partage, sans compétition. Dès 11 ans.
Inscription : 05 49 46 93 95 ou bm.mignaloux@ville-mignaloux-beauvoir.fr

📍 **Mignaloux-Beauvoir, bibliothèque Geneviève-Bernaudeau**
14h30 et 15h30

Dimanche 15 février

Marche pedestre

L'Amicale cyclotouriste de Saint-Julien-l'Ars invite à une randonnée conviviale. 3 parcours adaptés à tous les niveaux.

📍 **Saint-Julien-l'Ars, salle polyvalente**
7h30 • 4 €, gratuit - de 18 ans

Samedi 28 février

Soirée carnaval

Le comité des fêtes organise un dîner dansant et déguisé. Inscription : fetes.bignoux@orange.fr

📍 **Bignoux, salle socioculturelle**
19h30 • 27 €

📅 MARS

Vendredi 6 mars

Cafés menstruels

Sur le thème de la préménopause. Il s'agit de la comprendre pour bien la traverser, l'accepter et la vivre pleinement, sans gêne et sans tabou.

📍 **Chauvigny, Le Clou**
20h

Samedi 7 mars

Soirée théâtre

La troupe du Théâtre populaire pictave de Saint-Benoît entre en scène pour brûler les planches.

📍 **Bonnes, esplanade des fêtes**
20h • 12 €

Samedi 7 et dimanche 8 mars

Les Twirlers de Sèvres-Anxaumont

Un spectacle qui allie danse, gymnastique, maniement du bâton et expression scénique.

📍 **Sèvres-Anxaumont, salle polyvalente**
20h30 (le 7) et 14h30 (le 8) • 8 €
et 10 €, gratuit - de 5 ans

📅 AVRIL

Dimanche 19 avril

Thé dansant

Le Club de l'amitié organise ce rendez-vous festif et offre goûter et boisson à la pause.

📍 **Sèvres-Anxaumont, salle polyvalente**
14h30 • 11 €

JARDRES ET TERCÉ

Échanges de plantes et de bons conseils

Ce sont des rendez-vous qui fleurissent bon le printemps ! Envie de mettre les mains dans la terre, de partager le plaisir de jardiner, d'échanger sans dépenser boutures, graines, bulbes, rhizomes, rejets ou plantes en pot ? Les trocs plantes offrent l'occasion d'enrichir son jardin tout en partageant conseils et astuces. Rendez-vous à Troc vert, samedi 21 mars, dans le jardin du presbytère de Jardres, avec notamment un atelier d'art floral pour les plus jeunes. À Tercé, samedi 28 mars, l'événement a lieu aux abords de la médiathèque avec des animations autour du jardinage et des savoir-faire.





Retrouvez toute l'actualité des communes de votre secteur de Grand Poitiers.

CHASSENEUIL-DU-POITOU

Le périscolaire bientôt renouvelé

L'important chantier de rénovation du groupe scolaire des Groseilliers se poursuit cette année. Il s'agit de la 2^e tranche des travaux de rénovation énergétique. Elle portera sur les bâtiments périscolaires. Toutes les menuiseries extérieures vont être remplacées par des ouvrants isolés dernière génération. Le choix s'est porté sur des portes et fenêtres en aluminium, équipées d'un double vitrage. Ces bâtiments vont aussi bénéficier d'une rénovation complète des peintures intérieures et extérieures.

Un chantier confort

Le chantier sera programmé pendant les vacances de printemps et d'été afin de ne pas perturber le fonctionnement scolaire. Ces travaux s'inscrivent dans un projet pluriannuel. Ils viennent en continuité de la 1^{re} tranche sur la rénovation énergétique, qui a permis de refaire les toitures à neuf avant la rentrée scolaire de septembre 2025. Dans le même sens, les cours d'école avaient été réaménagés pour y créer des îlots de fraîcheur. En plus du bien-être dans les cours de récréation, c'est aussi dans les classes qu'il fera bon apprendre. ●



© Yann Gachet - Grand Poitiers

Le mot du maire

« Ces travaux de rénovation énergétique sont une priorité : c'est du confort apporté aux enfants et aux personnels qui les encadrent ; et c'est un moyen d'efficacité énergétique. »



Claude Eidelstein

JAUNAY-MARIGNY

Épicerie et plus



© Yann Gachet - Grand Poitiers

À Marigny-Brizay, Lucile Montout vient de reprendre le commerce L'Igny-Marin. Plus qu'un simple « dépanneur », l'épicerie-tabac-presse vend de quoi remplir un grand panier : fruits

et légumes, produits frais et surgelés, conserves, biscuits... le tout présenté sur de jolis étals en bois. « Les clients sont plus nombreux que je ne l'avais imaginé », se réjouit la gérante, précédemment à la tête d'un tabac-presse à Châtellerault. ●

DISSAY

La boucherie va retrouver sa vitrine

La boucherie de Dissay devrait vite retrouver son plein potentiel. Le jeune boucher Théo Hériot – qui a repris en 2023 la boucherie de son frère décédé accidentellement à 20 ans – va pouvoir remplacer sa vitrine réfrigérée, devenue hors service. Grâce au Groupe d'action locale Centre Vienne, il va bénéficier de 70 % du montant en aides européennes. Les habitants, attachés à ce commerce de proximité, ont ouvert une cagnotte pour compléter le besoin. Un exemple de solidarité en circuit court. ●



© Yann Gachet - Grand Poitiers

Les travaux secteur Nord

Tour d'horizon des **aménagements et projets achevés ou en cours** menés par Grand Poitiers près de chez vous.



| CHASSENEUIL-DU-POITOU |

L'aménagement global de la rue du Commerce débute fin janvier, avec une 1^{re} phase d'1 mois qui commencera du côté du giratoire d'Aquitaine. Au programme : mise en accessibilité ou création de trottoirs mais aussi de quais de bus et modernisation de l'éclairage public. ●

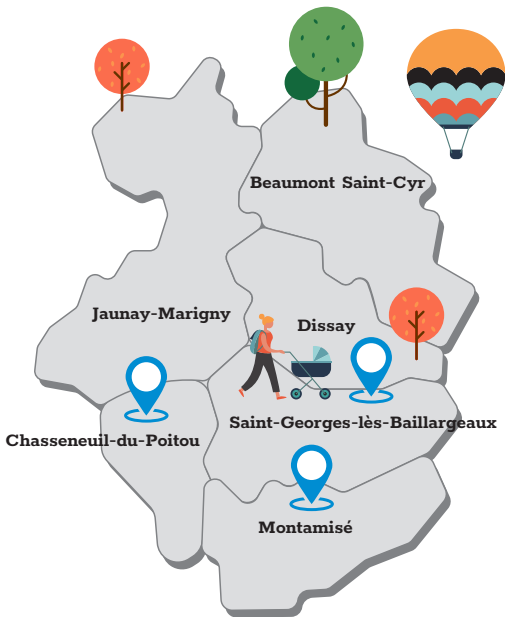
| SAINT-GEORGES-LÈS-BAILLARGEAUX |

Sur 1 300 m de long, une haie champêtre double, c'est-à-dire sur 2 rangs, a été plantée en bordure de la piste cyclable située le long de la RD20 entre le bourg de Saint-Georges et Le Peu. Elle est composée de 38 variétés végétales différentes et enrichie de 50 arbres dont des fruitiers, des chênes verts, des ormes, des tilleuls, des érables et des sorbiers. ●



| MONTAMISÉ |

La construction de la résidence Bilboquet d'Ekidom s'achève fin janvier-début février. Elle compte 17 logements, répartis entre 1 immeuble collectif et 6 maisons individuelles. L'ensemble est situé en face de la résidence Belle Vie, à proximité aussi de la crèche et de l'Ehpad. Les entrées des logements sont toutes tournées vers une venelle piétonne axée sur l'église. La plantation de haies et de nombreux arbres va créer à terme un écrin de verdure propice à l'intimité des riverains. ●



1

Nouveauté déchets

Pour savoir quand sortir ses poubelles, trouver le site d'apport volontaire ou de tri le plus proche, rien de plus facile !

Un nouveau widget, c'est-à-dire un outil numérique, vient d'être créé. Il permet de retrouver toutes les informations sur la collecte des déchets selon son adresse, en un clic et en temps réel.

 grandpoitiers.fr/mes-dechets/jour-de-collecte

Décalage de collecte jours fériés

Lundi 6 avril

Jaunay-Clan bourg, ordures ménagères : collecte reportée au mardi 7 avril.

Dissay bourg, tri : collecte reportée au mercredi 8 avril.

Vendredi 1^{er} mai

Dissay bourg, ordures ménagères : avancée au mercredi 29 avril.

Jaunay-Clan villages, tri et ordures ménagères : avancée au jeudi 30 avril.

Vendredi 8 mai

Dissay bourg, ordures

ménagères : avancée au mercredi 6 mai.

Jaunay-Clan villages, tri et ordures ménagères : avancée au jeudi 7 mai.

Jeudi 14 mai

Jaunay-Clan bourg, tri : avancée au mercredi 13 mai.

Saint-Cyr, Dissay et Saint-Georges-lès-Baillargeaux villages : reportée au vendredi 15 mai.

Lundi 25 mai

Jaunay-Clan bourg, ordures ménagères : reportée au mardi 26 mai.

Dissay bourg, tri : reportée au mercredi 27 mai.



QUE FAIRE DE SON SAPIN DE NOËL ?


Le découper

Des sections de moins de 10 cm conviennent au paillage des massifs, des arbres ou des haies.

Le déposer en déchetterie

Il sera broyé et transformé en compost.

Faire appel au service d'enlèvement des encombrants et des végétaux à domicile. Ce service est gratuit 1 fois par an et par foyer, puis payant sur devis. 5 m³ maximum, enlèvement devant le domicile sur rendez-vous.

 **0800 002 010**
(appel gratuit)



Déchetterie mobile

• **Jaunay-Marigny, complexe sportif Alain-Duplex :**
lundis 5 janvier, 2 février, 2 mars, 30 mars et 4 mai, de 14h à 17h

LES BONS GESTES DE TRI

- **Les restes alimentaires** : jetés au composteur, ils deviendront du compost ou de l'énergie.
- **Les emballages (plastique, carton, métal) et les papiers** : mis dans le bac jaune, en vrac, non lavés et non emboîtés, ils serviront à fabriquer de nouveaux emballages ou des objets.
- **Les flacons, pots et bouteilles en verre** : sans bouchon ni couvercle, glissés dans la borne à verre, ils deviendront de nouveaux emballages en verre.
- **Les textiles** : chaussures, linge de maison et vêtements, propres et secs dans un sac fermé, placés dans la borne textile, seront réutilisés ou recyclés.
- **Ce qui reste** va dans la poubelle noire.



À VOS AGENDAS

🎁 FÉVRIER

Samedi 14 et dimanche 15 février

Foire aux vins, miels, gastronomie et métiers d'art

Viticulteurs, apiculteurs, produits artisanaux... Un rendez-vous gourmand à ne pas manquer.

📍 **Jaunay-Marigny, complexe sportif**
de 10h à 18h • 3,50 €, gratuit - de 14 ans

Mercredi 18 février

Concert malmené

Un contrebassiste-chanteur-comédien croise la route d'une violoniste baroque. Un concert classique déjanté pour le jeune public dès 5 ans.

📍 **Jaunay-Marigny, L'Agora**
15h • 5 €, gratuit - de 18 ans



© Julien Mignot

DISSAY

Swing et rock pour le plaisir

Avis aux amateurs, danseurs débutants, confirmés ou simples curieux : l'association Danse plaisir Dissay propose 2 soirées rock & swing, les vendredis 27 février et 3 avril. La musique propose un répertoire de plusieurs styles (rock, lindy hop, blues, balboa...). « *Les tempos et ambiances varient tout au long de la soirée, ce qui permet aussi bien aux débutants qu'aux danseurs plus expérimentés de s'exprimer. Il ne s'agit pas de performances ou de démonstrations, mais de moments festifs où l'on vient pour se faire plaisir, rencontrer d'autres danseurs et partager une passion commune dans une ambiance chaleureuse et détendue* », explique l'association, qui propose des cours et organise des événements dansants tout au long de l'année à Dissay.

📍 **Dissay, salle polyvalente, vendredis 27 février et 3 avril dès 21h • 5 €**



© Yann Gachet - Grand Poitiers

Dimanche 22 février

Randonnée marche et VTT en Pays de Moulière

Montamisé Cyclotourisme 86 propose sa traditionnelle randonnée avec plusieurs circuits VTT et circuits de marche en forêt.

📍 **Montamisé, Maison de la forêt**
7h45 • de 4 € à 6 €

🎁 MARS

Samedi 7 et dimanche 8 mars

48h du tango

Un week-end sous le signe de la danse de salon argentine. Initiations, bals, concerts à l'invitation de Tocadanses.

📍 **Montamisé, salle des fêtes**
15h

Dimanche 8 mars

Peintres en forêt

Plusieurs artistes peintres s'installent dans la forêt pour y créer une œuvre originale. Elle sera à admirer en mars à la Maison de la forêt.

📍 **Montamisé, Maison de la forêt**
de 10h à 17h

Dimanches 15 mars et 12 avril

Permanence à la réserve naturelle régionale de Saint-Cyr

Une balade avec les bénévoles de la LPO pour observer la biodiversité présente au sein de la réserve régionale, par exemple les oiseaux hivernants qui ont fui le froid. Inscription : 06 19 30 59 08 ou RNRsaintcyr@lpo.fr

📍 **Beaumont Saint-Cyr, réserve naturelle régionale de Saint-Cyr**
de 14h30 à 17h

Vendredi 20 mars

Puisque c'est comme ça je vais faire un opéra toute seule

En colère contre les injonctions, la petite Anya Karinskaya décide de créer son opéra toute seule...

📍 **Chasseneuil-du-Poitou, La Quintaine**
20h45 • de 3 € à 16 €

🎁 AVRIL

Dimanche 19 avril

Foire de printemps

Fête foraine, vide-greniers et ambiance conviviale : l'occasion de flâner, chiner et profiter des premiers beaux jours.

📍 **Saint-Georges-lès-Baillargeaux, place de la Liberté**
de 8h à 18h



Retrouvez toute l'actualité des communes de votre secteur de Grand Poitiers.



BÉRUGES

La taverne des Robinson ouvre dans le village

Un nouveau bar-restaurant va ouvrir ses portes et dynamiser le village, 6 ans après la fermeture du dernier café de la commune. À côté de la boulangerie, le local est entièrement rénové.

Racheté par la mairie, le bâtiment a été complètement rénové. La façade, devancée d'une terrasse couverte, a été rafraîchie par un enduit couleur crème. En entrant, on découvre un grand bar, une salle d'une vingtaine de couverts et une belle mezzanine. Dans le fond du commerce, il y a la cuisine flambant neuve.

Ouverture au printemps

Le gérant, choisi par la mairie à la suite d'un appel à candidatures, prendra possession des lieux au printemps. Cuisinier professionnel, Quentin Riva assure : « Ce multicommerce sera un pub à la française, avec des bonnes

boissons et de la gastronomie traditionnelle, fait-maison, glisse Quentin Riva. Ce sera un vrai lieu de vie où tout le monde pourra se retrouver. Le week-end il y aura des soirées DJ, des blind tests, karaoké. Je suis tombé amoureux il y a quelques années de ce petit village très atypique, très mignon et avec une vraie joie de vivre. »

Heureux épilogue

Baptisé La taverne des Robinson, le bar-restaurant multiservices proposera aussi de l'épicerie avec des produits locaux, de dépannage, et un service de retrait de colis. Les travaux du bâtiment communal ont représenté un investissement de 614 000 €,

Le mot du maire

« Ce type de commerce est indispensable dans un village, pour créer du lien et de l'animation. C'est une immense satisfaction de le voir aboutir, pour les habitants et les associations. »



Olivier Kirch

rendu possible notamment grâce au soutien financier de l'État et de Grand Poitiers. La communauté urbaine est intervenue à hauteur de 40 000 € dans le cadre du fonds de concours « Projet de territoire ». Après de nombreuses péripéties liées au rachat du bâtiment et aux travaux, les Bérugeois sont ravis de l'ouverture prochaine de ce nouveau commerce. ●

ROUILLÉ

Une résidence pour Gobelins créatifs



Thomas Favrelière et Valentin Gaudicheau, auteurs de jeux de société, sont en résidence dans Grand Poitiers. Ophélie Pimbert-Gris, designeuse et illustratrice, a aussi rejoint le projet « La forge ludique », de

l'association rulloise Le Grenier des Gobelins. Les résidents vont créer ensemble un jeu original. Ils proposeront des animations dans les lycées, iront à la rencontre du territoire. La règle est simple et tout le monde gagne ! ●

LUSIGNAN

Les projets de la ferme de Maisoncelle



La ferme maraîchère de Maisoncelle, trait d'union entre la prison et le retour à la liberté pour des hommes en fin de peine, fourmille de projets. Les travaux d'une chaufferie bois et de création de nouveaux studios s'achèvent. Ils vont permettre d'accueillir, à terme, 12 salariés au sein de la ferme. Cette année, la structure va lancer sa propre boulangerie qui emploiera 4 personnes. La grange va être rénovée et aménagée, avec l'aide de subventions européennes, afin de pouvoir produire un pain bio au levain, qui sera vendu dans les mêmes circuits de distribution que ses légumes. ●

Les travaux secteur Sud-Ouest

Tour d'horizon **des aménagements et projets achevés ou en cours** menés par Grand Poitiers près de chez vous.



| SANXAY |

La reprise du mur de soutènement le long de l'étang, route de Puyraveau, commencera début mars. Les travaux devraient durer environ 2 mois. Le mur actuel, en mauvais état, va être rénové pour garantir le soutien de la chaussée surplombant l'étang sur environ 80 m. Ce chantier est financé à 100 % par Grand Poitiers, via le fonds de soutien aux ouvrages d'art, pour un montant global de 180 500 €. ●

| BÉRUGES |

À côté du lavoir situé près du château, route de la Ferrandière, des travaux vont commencer en février pour environ 1 mois et demi. Objectif : reprendre l'aqueduc enjambant la Coudre pour des raisons de sécurité. Le mur va être reconstruit à l'identique. ●



| SAINT-SAUVANT |

Une 1^{re} phase de travaux commence en janvier place de la Mairie pour une durée d'1 mois. L'aménagement comprend la création de places de stationnement enherbées, de trottoirs accessibles, la végétalisation de la zone et une modification du sens de circulation. ●

1

Nouveauté déchets

Pour savoir quand sortir ses poubelles, trouver le site d'apport volontaire ou de tri le plus proche, rien de plus facile !

Un nouveau widget, c'est-à-dire un outil numérique, vient d'être créé. Il permet de retrouver toutes les informations sur la collecte des déchets selon son adresse, en un clic et en temps réel.

 grandpoitiers.fr/mes-dechets/jour-de-collecte



QUE FAIRE DE SON SAPIN DE NOËL ?


Le découper

Des sections de moins de 10 cm conviennent au paillage des massifs, des arbres ou des haies.

Le déposer en déchetterie

Il sera broyé et transformé en compost.

Faire appel au service d'enlèvement des encombrants et des végétaux à domicile. Ce service est gratuit 1 fois par an et par foyer, puis payant sur devis. 5 m³ maximum, enlèvement devant le domicile sur rendez-vous.

 **0800 002 010**
(appel gratuit)

Décalage de collecte jours fériés

Lundi 6 avril

Rouillé : report au mardi 7 avril.

Saint-Sauvant : avancée au vendredi 3 avril.

Jeudi 14 mai

Lusignan : reportée au vendredi 15 mai.

Lundi 25 mai

Rouillé : reportée au mardi 26 mai.

Saint-Sauvant : avancée au vendredi 22 mai.



© Nicolas Mahu

Déchetterie mobile

- **Sanxay, place de la Mairie** : jeudis 8 janvier, 5 février, 5 mars, 2 avril et 7 mai de 14h à 17h
- **Curzay-sur-Vonne, 6 route de la Mairie** : mercredis

28 janvier, 25 février, 25 mars, 22 avril et 27 mai de 14h à 17h

- **Saint-Sauvant, ateliers municipaux** : jeudis 22 janvier, 19 février, 19 mars, 16 avril, 21 mai de 14h à 17h

LES BONS GESTES DE TRI

- **Les restes alimentaires** : jetés au composteur, ils deviendront du compost ou de l'énergie.
- **Les emballages (plastique, carton, métal) et les papiers** : mis dans le bac jaune, en vrac, non lavés et non emboîtés, ils serviront à fabriquer de nouveaux emballages ou des objets.
- **Les flacons, pots et bouteilles en verre** : sans bouchon ni couvercle, glissés dans la borne à verre, ils deviendront de nouveaux emballages en verre.
- **Les textiles** : chaussures, linge de maison et vêtements, propres et secs dans un sac fermé, placés dans la borne textile, seront réutilisés ou recyclés.
- **Ce qui reste** va dans la poubelle noire.



© Yann Gachet - Grand Poitiers

À VOS AGENDAS

🎁 FÉVRIER

Vendredi 6 février

Le secret des dinosaures

Un atelier pour manier le burin et le pinceau comme un paléontologue. Par l'Espace Mendès France de Poitiers pour les 6-12 ans.

📍 **Rouillé, bibliothèque**
17h

Dimanche 15 février

Les premiers chants d'oiseaux

Aux alentours de la Saint-Valentin, les premiers chants d'oiseaux se font entendre dans la nature... La LPO propose aux curieux d'apprendre à les identifier.

📍 **Ligugé, étang de la Filature**
9h

Super loto

📍 **Fontaine-le-Comte, Anthéa**
14h. dès 2 €

Les 28 février, 1^{er}, 7, 8, 13 et 14 mars

Théâtre des Gais Lurons

📍 **Saint-Sauvant, salle des fêtes**
20h30 et 14h30 (1^{er} et 8/03) • 8 €, gratuit - de 12 ans

🎁 MARS

Dimanche 1^{er} mars

Musée d'Archéologie et d'Histoire de Béruges

Grâce à l'association des Amis du patrimoine de Béruges, le musée archéologique de la commune ouvre ses portes chaque 1^{er} dimanche du mois.

📍 **Béruges, musée d'Archéologie et d'Histoire**
de 10h à 12h et de 14h à 18h • 3 €, gratuit - de 18 ans

Samedi 7 et dimanche 8 mars

Week-end des droits de la femme

L'événement est orchestré par l'Association Cinéma Spectacles à Lusignan (ACSL). À l'affiche, du théâtre le samedi soir avec La grille, par le collectif La Bouée. L'histoire de 6 femmes au foyer qui jouent le tout pour le tout afin de partir en vacances... Le lendemain, rendez-vous au marché des créatrices.

📍 **Lusignan, Espace 5**
20h30 (le 7) et de 10h à 18h (le 8)

Dimanche 22 mars

Concours de puzzle

L'APE de Ligugé propose de réaliser, en 3h maximum, un puzzle de 500 pièces. Une aventure à tenter seul ou en binôme. Inscription : ape.liguge@gmail.com

📍 **Ligugé, domaine de Givray**
14h • 16 € par duo (puzzle fourni)



🎁 AVRIL

Dimanche 5 avril

Carnaval rullicois

Cavalcade, défilé de chars fleuris, musique, bandas, danseuses... Une ambiance haut en couleur dans lequel s'impliquent près de 400 bénévoles et qui est connu désormais bien au-delà de la Vienne.

📍 **Rouillé, centre-bourg**

JAZENEUIL

Une toile au cœur de l'hiver

L'été, il y a Jazeneuil en fête. L'hiver, c'est Jazeneuil en toile, soit 2 soirées ciné conviviales proposées vendredi 27 et samedi 28 février à la salle des fêtes. La soirée du vendredi fera la part belle au documentaire nature avec La rivière au bout de mon jardin, un film plusieurs fois primé de Guillaume Mazille. L'association Jazeneuil en Fête espère même la présence d'une partie de l'équipe de tournage pour un temps d'échanges à l'issue de la projection. Le lendemain, l'équipe promet une sélection exigeante de films courts et intenses entre fiction et documentaire, animation et réalisme, jeunes talents et grands noms. Le jeune public n'est pas en reste, avec un film surprise projeté le samedi après-midi. Et pendant tout le festival, le public peut se régaler avec une cuisine haute en saveurs !

📍 **Jazeneuil, salle des fêtes, samedi 27 et vendredi 28 février dès 19h • 7€, gratuit - de 12 ans (le 27), 5 € et 10 € (le 28)**

