

LE MAG GRAND POITIERS

UN TERRITOIRE
OÙ CHACUN
TROUVE SA PLACE

04 / Dossier

18 / L'actu DE GRAND POITIERS

- 20 Un été dans Grand Poitiers
- 22 Voirie : en route pour du neuf



20 / CAP SUR LES INCONTOURNABLES DE L'ÉTÉ

Balades, spectacles, nature et découvertes insolites : l'été réserve 1 000 expériences dans Grand Poitiers.

23 / Grand Poitiers agit

- 24 B. Braun : santé et haute technologie
- 27 C'est voté !

28 / MON territoire

- 28 Médecine, start-up et IA
- 30 Balades entre arts et patrimoine

Les sièges en un coup d'œil



Combien d'élus de chaque commune au sein du conseil communautaire ? Cette carte présente la répartition des sièges. Ils sont établis selon la population pour assurer un équilibre territorial et la représentation de chaque commune.



Directeur de la publication : Anthony Brottier. Directeur Communication, Protocole et Manifestations : Hervé Marchand. Chef de service Communication : Alban Champion. Rédactrice en chef : Marie-Julie Meyssan. Rédacteurs : Florent Bouteiller, Magali Debuis, Hélène de Montaignac, Claire Marquis, Marie-Julie Meyssan, Marine Nauleau, Mélanie Papillaud, Anne Poncelin de Raucourt, Gaëlle Tanguy. Couverture : Yann Gachet - Grand Poitiers. Trombinoscope : Yann Gachet - Sébastien Laval. Maquette : Agence Scoop Communication. Impression : Maury Imprimeur. Diffusion : La Poste. Parution : juin 2026. Tirage : 114 000 exemplaires. Imprimé sur papier certifié PEFC, issu de forêts gérées durablement. Mise en pages : Agence Scoop Communication. ISSN : en attente



29/
À CHAUVIGNY,
LE CAFÉ DES
ENFANTS TISSE
DU LIEN BIEN
AU-DELÀ
DES ACTIVITÉS

24-25 /
20 M€ INVESTIS PAR B. BRAUN
À CHASSENEUIL-DU-POITOU



La production de chambres implantables va pouvoir doubler grâce à une future usine. 40 emplois seront créés sur le site d'ici 2030.

20
C'EST LE NOMBRE DE
NOUVEAUX MAIRES
ÉLUS DANS LES
40 COMMUNES
DE GRAND POITIERS
EN AVRIL 2026.

12 SONT
DES FEMMES.

Contactez-nous

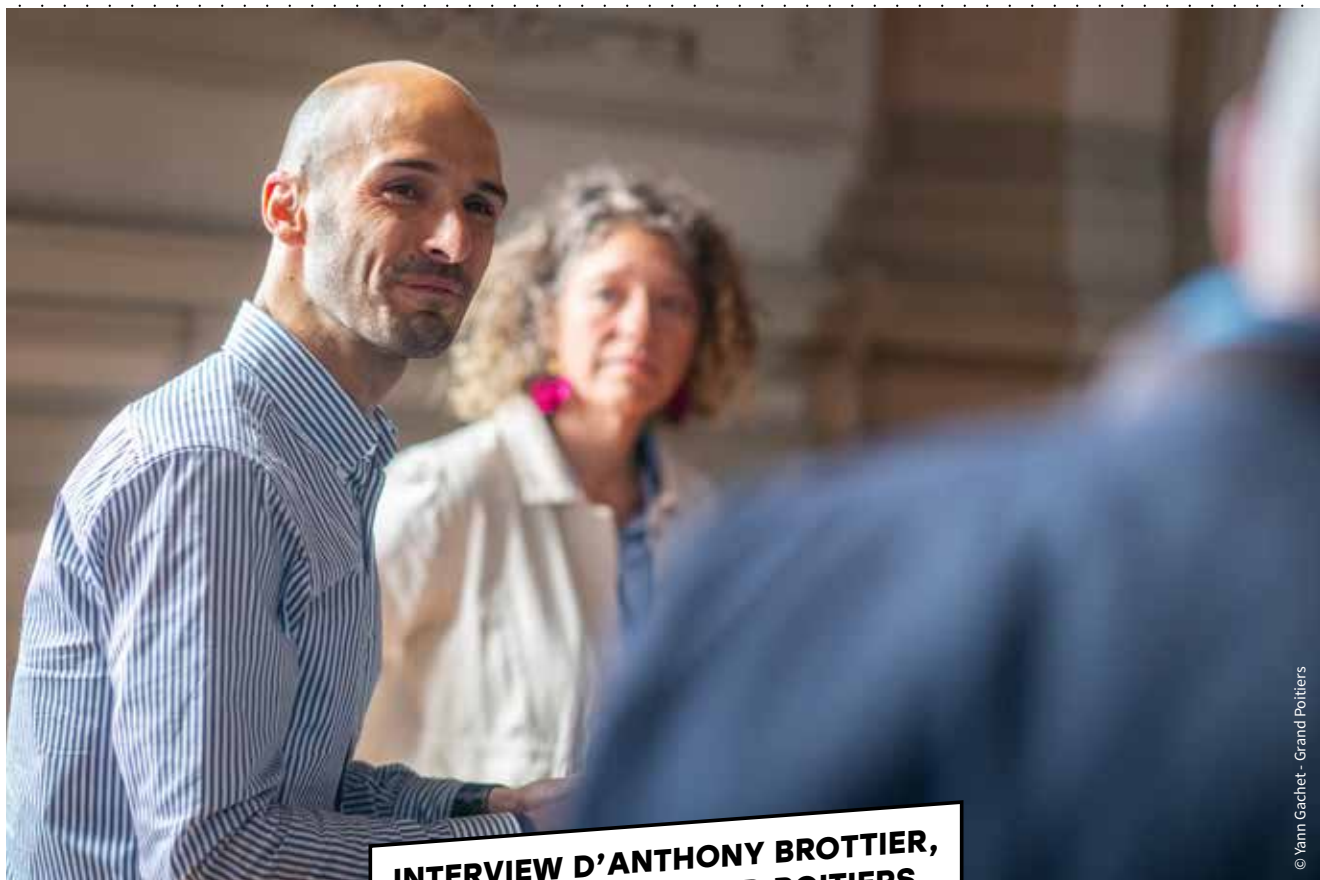
☎ 05 49 52 35 35
 Grand Poitiers Communauté urbaine
 84 rue des Carmélites - 86000 Poitiers
 communication@grandpoitiers.fr



Vous ne recevez pas Le Mag Grand Poitiers ou Sortir dans Grand Poitiers dans votre boîte aux lettres ?

Que vous ayez apposé un autocollant Stop pub ou non, vous devez les recevoir régulièrement. Si ce n'est pas le cas, merci de le signaler en complétant le formulaire sur **grandpoitiers.fr**

Prochaines parutions : *Sortir dans Grand Poitiers* fin juin, *Le Mag Grand Poitiers* début octobre.



**INTERVIEW D'ANTHONY BROTTIER,
PRÉSIDENT DE GRAND POITIERS**

© Yann Gachet - Grand Poitiers

« Un territoire solidaire, attractif, où il est facile de se déplacer »

Quel fil conducteur souhaitez-vous donner à ce mandat ?

La proximité. L'objectif, c'est que chaque commune et chaque habitant voient concrètement ce que Grand Poitiers change dans leur quotidien. Les politiques menées doivent irriguer tout le territoire et renforcer le lien entre les communes et leur communauté urbaine. Il s'agit que chacun puisse s'y sentir pleinement associé et y trouve sa place.

Selon vous, quelle est la bonne « recette » pour faire territoire ?

Associer ! C'est le sens du futur projet de territoire. Et ce n'est pas moi qui vais le décréter ! Nous allons le construire ensemble. Grand Poitiers réunit une ville-centre, des communes

périurbaines et des communes rurales. Ces réalités différentes sont une vraie richesse et méritent d'inventer des réponses collectives. Le constat du recul des services publics en zone rurale doit être pris en compte. Les 40 communes, sans se juxtaposer ou s'opposer, peuvent porter un projet commun. Que veut-on en matière de mobilité ? D'urbanisme ? De développement économique ? Derrière ces questions il y a un sujet de fond : qu'est-ce que l'intérêt communautaire ?

Il faut donc clarifier la frontière entre ce qui relève – ou non – de l'intérêt communautaire ?

Exactement. Le futur projet de territoire doit renforcer l'équité entre les communes. La création de Grand Poitiers a agrégé



© Yann Gachet - Grand Poitiers

plusieurs intercommunalités, avec des pratiques différentes des compétences. Aujourd'hui, il faut harmoniser. Cela passe par une remise à plat des compétences facultatives afin de clarifier ce qui relève réellement de l'intérêt communautaire et ce qui a vocation à rester communal. L'enjeu, c'est que la communauté urbaine soit au rendez-vous avec les moyens de ses ambitions.

Au niveau de la gouvernance, quelle sera votre trajectoire ?

Le pacte de gouvernance doit être retravaillé de façon participative, en associant le plus largement possible les élus des 40 communes. Grand Poitiers, c'est une assemblée de 88 élus. Les voix diverses doivent pouvoir s'exprimer et les temps de travail garder du sens. Ce qui fonctionne sera poursuivi ; ce qui doit évoluer sera réinterrogé. Le nouveau pacte de gouvernance sera mis en œuvre en 2027.

Y a-t-il un sujet qui vous tient particulièrement à cœur ?

Je suis vraiment attaché au lien avec les maires et les communes. J'entends la défiance que peuvent avoir certains, parfois depuis longtemps. Comme j'ai entendu souvent « *Ce n'est pas nous, c'est Grand Poitiers* ». Ce que je veux, c'est que l'on s'attache à ce que la communauté urbaine soit chacune et chacun d'entre nous. Grand Poitiers, c'est nous toutes et tous !

Comment renforcer la solidarité entre les communes ?

Elle passe par les mécanismes de mutualisation. Une commune de 500 habitants n'a pas les mêmes moyens qu'une ville de 90 000 habitants. Grand Poitiers ne peut pas être une simple clé de répartition : sa force, c'est de mettre des moyens en commun pour aider les communes les plus fragiles à porter des projets qu'elles ne pourraient pas financer seules.

L'un des emblèmes de la solidarité communautaire, c'est la voirie et les ponts. Certaines communes demandent une sortie de la mutualisation. Comment allez-vous gérer cela ?

Un diagnostic précis de l'état des voiries a été réalisé. Il devra guider la répartition des enveloppes. Les vice-présidents à la voirie travaillent actuellement sur l'équilibre entre le droit de tirage des communes et la part mutualisée destinée aux situations les plus critiques. Entre les 2, il y a un curseur. Ce point d'équilibre sera trouvé avec les maires.

Vous avez opté pour une augmentation d'impôts. Comment l'assumez-vous ?

Cette hausse était déjà envisagée dans les orientations budgétaires du précédent mandat. Avec l'intégration de nombreuses compétences, Grand Poitiers vit au-dessus de ses moyens. Oui, nous avons fait le choix d'une hausse plus forte en 2026, mais unique, pour éviter des hausses répétées ensuite. Ce n'est pas une décision simple, mais essentielle pour redresser durablement les finances de la collectivité. Cela intervient aussi dans un contexte difficile pour le pouvoir d'achat. En contrepartie, Grand Poitiers sera au rendez-vous sur les services attendus, comme la voirie ou les déchets.

Où allez-vous faire des économies ?

Des efforts étaient déjà prévus, avec une baisse de 10 % des dépenses de fonctionnement. La plupart des associations subventionnées ont été mises à contribution. Nous allons veiller à ce qu'aucune ne soit en grande difficulté. La collectivité doit poursuivre un travail sérieux de maîtrise de ses dépenses.



Quelles sont vos 3 priorités pour améliorer la vie des habitants ?

D'abord la voirie, parce que c'est un sujet du quotidien pour tous les habitants. Ensuite la gestion des déchets, qu'il s'agisse de la collecte ou de l'accès aux déchetteries. Enfin, l'attractivité du territoire. Chaque commune doit pouvoir se développer, attirer des habitants et maintenir ses services publics. Derrière l'attractivité, il y a la question des écoles, des commerces et de la vitalité de tout le territoire.

Pour ce mandat, y a-t-il un projet emblématique à vos yeux ?

Le projet du quartier de la gare à Poitiers est structurant pour l'ensemble du territoire. Sa pertinence ne fait pas débat, mais au vu de la situation financière de Grand Poitiers, notre capacité à le mener devra être réinterrogée. C'est un projet majeur du mandat, et sans doute au-delà.

Les mobilités sont centrales, en particulier pour mieux relier les communes aux bassins d'emploi. Elles sont un facteur d'emploi, d'attractivité, de tourisme et d'émancipation. Elles sont aussi un levier de transition écologique, puisque les déplacements domicile-travail représentent près de la moitié des émissions de gaz à effet de serre.

Comment justement faire évoluer les mobilités ?

L'offre de transport doit s'adapter aux besoins du quotidien — emploi, loisirs, sport ou études — alors que le coût des déplacements augmente. La refonte du réseau Vitalis doit permettre d'améliorer la desserte des communes, avec un travail sur les fréquences et les liaisons. Des transports en commun spécifiques pourront être mis en place lors des grands événements, comme à l'Aréna.

La création d'une navette autonome entre la gare du

Futuroscope et les principaux sites de la technopole est également une piste à l'étude. Aujourd'hui, le TER est le moyen le plus rapide pour relier Poitiers au Futuroscope. Mais une fois arrivé en gare, il n'y a pas vraiment de solution. L'objectif est donc de compléter l'offre régionale avec une navette circulaire rapide, pensée pour le « dernier km ». Elle permettrait aux salariés, étudiants et touristes d'arriver vite à destination, ce qui rendrait le TER plus attractif au quotidien.

La dynamique engagée sur les mobilités cyclables va se poursuivre, avec un objectif de continuité et de sécurisation des voies. Les aides, comme les chèques VAE, seront maintenues et les dispositifs existants évalués pour encourager davantage la pratique du vélo au quotidien.

Quelle stratégie souhaitez-vous porter en matière de développement économique ?

Il y a des filières stratégiques, la santé et le tourisme par exemple, sur lesquelles nous

devons capitaliser, en lien avec l'université et les acteurs économiques locaux. Il faut être à l'écoute du marché économique, capables d'attirer des acteurs engagés pour le territoire.

Je crois qu'on peut construire une stratégie large, à l'échelle du bassin d'emploi entre Poitiers et Châtelleraut. L'idée est de jouer la complémentarité plutôt que la concurrence, en associant mobilité, urbanisme et développement économique. Un conseil économique commun à Grand Poitiers et Grand Châtelleraut va bientôt voir le jour. Il mettra autour de la table représentants économiques, chambres consulaires et acteurs locaux pour coconstruire et évaluer les politiques publiques liées au développement économique.

Le soutien aux structures d'insertion sera-t-il maintenu ?

Oui. Les structures d'insertion et Territoire zéro chômeur de longue durée seront accompagnés. C'est là que





© Yann Gachet - Grand Poitiers

le soutien financier de Grand Poitiers a le plus de sens. Elles ont été préservées des baisses de subventions en 2026, malgré un contexte budgétaire tendu, car elles jouent un rôle important pour l'accès à l'emploi durable.

Comment faire évoluer la collecte des déchets ?

La fréquence et la qualité des collectes seront réévaluées selon les communes. La hausse du tri sélectif et la baisse des ordures ménagères devront être prises en compte. L'accès aux déchetteries devra aussi être simplifié. La redevance incitative reste un sujet ouvert à la discussion. Enfin, la future unité de valorisation énergétique est stratégique pour le traitement des déchets.

C'est un projet aussi lié aux réseaux de chaleur... Allez-vous poursuivre leur développement ?

Oui, c'est quelque chose de

vertueux. Il faut travailler sur les clients potentiels hors collectivités, comme le CHU, pour que, quand on déploie le réseau de chaleur, cela se fasse au profit du plus grand nombre de clients possible.

Quels moyens pour protéger et sécuriser la ressource en eau ?

La protection des zones de captage, comme celle de Fleury, restera une priorité pour garantir durablement la qualité de l'eau. Le travail engagé avec le monde agricole doit permettre d'accompagner des pratiques plus vertueuses, de préserver la ressource et de sécuriser l'accès à l'eau pour les habitants.

Quelle suite pour le PLUi ?

Le PLUi a déjà été largement construit lors du précédent mandat. La priorité est désormais que les nouveaux maires se l'approprient et mesurent concrètement ses

impacts sur leur commune. Des ajustements pourront être discutés avant une adoption espérée dans les premières années du mandat, dans le respect du cadre réglementaire.

Une feuille de route pour Ekidom ?

La priorité sera donnée à la rénovation des logements, quitte à ralentir côté construction neuve. L'objectif est d'accélérer le traitement des situations les plus difficiles, notamment en s'appuyant sur les enquêtes liées aux problèmes de moisissures et sur la relation de proximité avec les locataires.

En une phrase, votre ambition pour Grand Poitiers ?

C'est un territoire solidaire, attractif, où il est facile de se déplacer. ●



Le conseil communautaire

LE PRÉSIDENT

Anthony Brottier
Président
de la Communauté urbaine
GRAND POITIERS

LES MEMBRES DU BUREAU

Dans un souci de gouvernance partagée, les 15 déléguées et délégués du Président ont les mêmes attributions que les 15 vice-présidentes et vice-présidents et portent aussi la même dénomination.



Romain Mignot
Vice-Président
Intérêt communautaire,
contractualisation,
partenaires
institutionnels
et coopération
internationale
SÈVRES-ANXAUMONT



Hubert Bailly
Vice-Président
Rapporteur général
finances et commande
publique
SAINT-BENOÎT



Pierre-Étienne Rouet
Vice-Président
Finances et commande
publique
POITIERS



Isabelle Chédaneau
Vice-Présidente
Personnel, ressources
et dialogue social
POITIERS



Éric Ghirlanda
Vice-Président
Gouvernance, centres
de ressources, politique
de déconcentration,
numérique et
communication
interne et externe
SAINT-GEORGES-
LÈS-BAILLARGEAUX



Pascale Guittet
Vice-Présidente
Gouvernance, centres
de ressources, politique
de déconcentration,
numérique et
communication
interne et externe
POUILLÉ



Rémi Bayou
Vice-Président
Voirie et éclairage public
LUSIGNAN



Emmanuel Bazile
Vice-Président
Voirie et éclairage public
BIGNOUX



Christophe Chappet
Vice-Président
Transition énergétique
SAINT-SAUVANT



Patrick Ferrer
Vice-Président
Transition énergétique
MIGNALOUX-BEAUVOIR



Vincent Ducluzeau
Vice-Président
Urbanisme, habitat, foncier
et schéma de cohérence
territoriale (SCoT)
POITIERS



Joël Michelin
Vice-Président
Urbanisme, habitat,
foncier et schéma
de cohérence
territoriale (SCoT)
VOUNEUIL-SOUS-BIARD



Jérôme Neveux
Vice-Président
Développement
économique,
enseignement supérieur,
recherche
et vie étudiante
JAUNAY-MARIGNY



**Fabienne
Anquetil-Mathias**
Vice-Présidente
Développement
économique, recherche
et vie étudiante
POITIERS



Laure Courcier
Vice-Présidente
Logement social
POITIERS



Mattéo Arnault
Vice-Président
Sport
POITIERS



**Virginie
Puchaud-Giraudeau**
Vice-Présidente
Sport
CHAUVIGNY



Michel François
Vice-Président
Vie sociale et politique
de la ville, petite enfance,
handicap, Conseil local
de sécurité et de prévention
de la délinquance (CLSPD),
gens du voyage, emploi
et insertion et Economie
sociale et solidaire (ESS)
DISSAY



Cocou Gildas Adanhou
Vice-Président
Vie sociale et politique
de la ville, petite enfance,
handicap, Conseil local de
sécurité et de prévention
de la délinquance (CLSPD),
gens du voyage
POITIERS



Sylvie Aubert
Vice-Présidente
Mobilités
FONTAINE-LE-COMTE



**Christophe
Alberti**
Vice-Président
Mobilités
POITIERS



David Linhard
Vice-Président
Gestion des
déchets
POITIERS



Maud Nédellec
Vice-Présidente
Culture et patrimoine
POITIERS



**Gérald
Blanchard**
Vice-Président
Culture et patrimoine
BUXEROLLES



Gilles Morisseau
Vice-Président
Eau, assainissement,
pluvial, prévention des
inondations, Défense
extérieure contre
l'incendie (DECI)
BIARD



Arnaud Rousseau
Vice-Président
Patrimoine
intercommunal et
Établissements
recevant du public (ERP)
CROUTELLE



Francis Gotti
Vice-Président
Participation citoyenne
et évaluation des
politiques publiques
POITIERS



Frédy Poirier
Vice-Président
Agriculture, alimentation
et développement rural,
schéma de randonnées
et GEMAPI
CLOUÉ



Cendrine Cazareth
Vice-Présidente
Biodiversité,
crématorium et
fourrière animale
CHASSENEUIL-DU-
POITOU



Pierre-Marie Moreau
Vice-Président
Tourisme
POITIERS

**LES CONSEILLÈRES ET CONSEILLERS
COMMUNAUTAIRES**



Justine Abbassi
POITIERS



Véronique Agbezouhlon
POITIERS



Lucie Augeai
MIGNÉ-AUXANCES



Ilham Bakal
POITIERS



Malika Bendeggoun
POITIERS



Isabelle Bergier
POITIERS



Bastien Bernela
POITIERS



Frédéric Boisgrollier
JAZÈNEUIL



Isabelle Bouchet-Nuer
SAINT-BENOÎT



Jean-Hubert Brachet
SAINT-JULIEN-L'ARS



Nina Cauvin
POITIERS



Charles Chauveau
CHAUVIGNY



Vincent Chenu
SAVIGNY-L'ÈVESCAULT



Benjamin Couton
MIGNÉ-AUXANCES



Stéphane Cusintino
POITIERS



Guy Davignon
JAUNAY-MARIGNY



Lydia De Abreu
POITIERS



Alexia Deban
POITIERS



Mohamed Diaby
POITIERS



Xavier Douteau
POITIERS



Paul Gancel
POITIERS



Bertrand Geay
POITIERS



Guillaume Gilles
LIGUGÉ



Hông-Liên Gravereau
POITIERS



Yann Hilaire
BONNES



Chiacap Kitoyi
POITIERS



Serge Konayao
JARDRES



**Jean-François
Lacoux**
SANXAY



Damien Ladiré
BÉRUGES



**Solange
Laoudjamaï**
POITIERS



Céline Laville
POITIERS



Amélie Louis
BUXEROLLES



Maguy Lumineau
LAVOUX



Benoît Mandin
POITIERS



**Fabienne
Marseault-Fortin**
LA PUYE



Erica Martin
POITIERS



Vincent Martin
LINIERS



Patrick Menard
BUXEROLLES



**Léonore
Moncond'huy**
POITIERS



Annick Monteil
JAUNAY-MARIGNY



Isabelle Mopin
COULOMBIERS



**Catherine
Petonnet**
MIGNALOUX-BEAUVOIR



Franck Plat
POITIERS



**Christine
Polo-Cointre**
TERCÉ



Claire Popinet
VOUNEUIL-SOUS-BIARD



**Sylvain Pothier-
Leroux**
SAINT-BENOÎT



**Charles
Rangheard**
POITIERS



Nicolas Réveillault
BEAUMONT-SAINT-CYR



Émilienne Rezac
POITIERS



**Jean-François
Rochais**
CELLE-L'ÉVESCAULT



Sylvie Roy
LA CHAPELLE-
MOULIÈRE



Corine Sauvage
MONTAMISÉ



Rozenn Sénélas
CURZAY-SUR-VONNE



Valérie Simon
SAINTE-RADEGONDE



Jean-Luc Soulard
ROUILLE



Jean Verhaeghe
CHASSENEUIL-DU-
POITOU



Bruno Vivier
BUXEROLLES

Le conseil communautaire

en 5 questions clés

01

Quel est le rôle des maires dans l'intercommunalité ?

Les maires représentent leur commune au sein du conseil communautaire, composé de 88 élus. Ils agissent pour l'intérêt communautaire, prennent part au vote des délibérations lors des conseils communautaires, participent notamment à la Conférence des maires. Celle-ci est consultée sur les grandes questions et projets du territoire. Certains maires sont également vice-présidents et participent au bureau communautaire qui définit les grandes orientations. ●

03

À quoi servent les vice-présidents ?

Élus par le conseil communautaire, ils suivent chacun des thématiques précises, souvent liées à des enjeux importants pour le territoire. À ce titre, ils pilotent des dossiers relevant de leur domaine et assurent le lien avec les agents, les partenaires et les acteurs spécialisés. Leur rôle est aussi de préparer les orientations et de faire avancer les projets avant leur présentation au conseil communautaire. ●

04

Est-ce que les habitants peuvent assister aux séances du conseil communautaire ?

Oui, elles sont ouvertes au public. Les élus se réunissent au minimum une fois par trimestre au Centre de conférences, à Poitiers. Les échanges sont diffusés en direct sur grandpoitiers.fr et sur la chaîne YouTube. Ils restent accessibles en replay. ●

02

Qui prépare les décisions avant le vote ?

Les textes présentés en conseil communautaire et les délibérations soumises au vote sont préparés par les élus et les services concernés. C'est le Président qui fixe l'ordre du jour et qui décide des sujets qui seront abordés à chaque séance. ●

05

C'est quoi le statut de Grand Poitiers ?

C'est un établissement public de coopération intercommunale à fiscalité propre (EPCI-FP). Ce statut est lié au nombre d'habitants. Il existe 14 communautés urbaines en France, dont Grand Poitiers. Leur point commun ? Avoir plus de 250 000 habitants ou être ancienne capitale de région. Les autres types d'EPCI sont les communautés de communes, les communautés d'agglomération et les métropoles. Chaque commune doit appartenir à un EPCI à fiscalité propre, qui prélève l'impôt. ●





CONSEIL DE DÉVELOPPEMENT

Force citoyenne

Parce que les politiques publiques portées par la communauté urbaine sont l'affaire de tous, le Conseil de développement permet aux citoyens de Grand Poitiers de faire entendre leur voix.

Le Conseil de développement (Codev) est un groupe d'habitants issus des communes de Grand Poitiers. Son rôle ? Émettre des avis sur les politiques publiques et faire des propositions. « *Le conseil communautaire a besoin d'expertises d'usages venant du terrain*, argumente Arthur Martineaud, coordinateur. *L'avis du Codev est utile sur les grands projets.* » Lui et ses collègues vont faire du porte-à-porte pour convaincre les personnes tirées au sort de participer, aux côtés de 40 volontaires et 10 anciens membres qui ont jusqu'au 10 juillet pour candidater.

Faire bouger les lignes

Composé pour toute la durée du mandat, c'est-à-dire jusqu'en 2032, le Codev se réunit en séance plénière 1 à 2 fois par an. Des groupes de travail abordent des thèmes

variés, comme les mobilités, l'alimentation, le logement, la transition énergétique ou encore l'aménagement du territoire... Les instances de Grand Poitiers saisissent le Codev sur des sujets précis. Les membres du Codev peuvent aussi s'emparer d'un sujet qu'ils jugent pertinent. Pour mieux comprendre ce qu'implique un projet, ils peuvent visiter certains équipements communautaires ou obtenir des clés de compréhension sur les rouages de la collectivité. L'expertise du Codev vient nourrir les réflexions des élus, éclairer leurs décisions. ●

📍 Candidatures ouvertes jusqu'au vendredi 10 juillet sur grandpoitiers.fr, par courriel à conseildedeveloppement@grandpoitiers.fr ou par courrier à Conseil de développement de Grand Poitiers – Hôtel communautaire – 84, rue des Carmélites – 86000 Poitiers

TÉMOIGNAGE

On travaille pour le bien commun et l'intérêt général

« J'étais intéressé par la vie locale et je souhaitais comprendre les rouages de la collectivité, surtout venant de Lusignan car il faut mieux tenir compte des territoires ruraux et des disparités.

C'est important que notre voix soit entendue sur les politiques communautaires. Les enjeux du territoire sont des enjeux collectifs. Il faut comprendre pour pouvoir agir.

En groupes de travail, on évalue les projets et on remonte les avis du terrain jusqu'au conseil communautaire. Il faut savoir rester neutre et cerner les priorités. On a tous un point commun, c'est d'être de Grand Poitiers. »

Francis Guy, membre du Codev de 2020 à 2026

Les compétences de Grand Poitiers

Grand Poitiers construit ses projets et ses décisions avec les 40 communes qui la composent. L'objectif est de déployer des actions équitables sur l'ensemble du territoire dans des domaines bien précis, avec des effets concrets pour le quotidien des habitants.

Culture, sport et loisirs

 Martine Dubois · Suivre
1j

♥ Une journée bien remplie avec mes p'tits loups ! Un peu de rock, de classique et des grands ploufs à la piscine pour se détendre. Avec le bus, on va se faire des sorties tous les jours. 🚌



👍❤️ 15

5 commentaires 1 partage

Gestion d'équipements sportifs et culturels d'intérêt communautaire, dont 8 piscines, 1 patinoire, 1 centre équestre, 6 médiathèques, 2 ludothèques et le Conservatoire à rayonnement régional

POLITIQUE DE LA VILLE

Grand Poitiers est en appui des communes dans leurs actions pour les quartiers prioritaires, l'inclusion sociale et l'accès aux services pour le plus grand nombre.

Gestion des déchets



Eric en ligne

Tu viens toujours m'aider pour mon tour de déchetterie demain ?

Oui, pas de problème ! Si on va à celle de Chauvigny, j'en profiterais bien pour y déposer un pneu, ils les acceptent.

OK, j'ai encore de la place. Je passe te chercher, on fera une seule voiture.

Collecte et traitement des déchets ménagers et recyclables, gestion de 11 déchetteries et de la déchetterie mobile

Voirie et aménagement de l'espace public



Franck Poitevin · Suivre

1j



Ravi que les nids de poule aient disparu et que les trottoirs soient réaménagés !
Plus de sécurité pour tous 👍



21

9 commentaires 4 partages

Création,
aménagement et
entretien de la voirie
locale, gestion de
l'éclairage public

Développement économique
et insertion

jmuffat



jmuffat C'est officiel, le cap est franchi : la boutique est installée dans ses nouveaux locaux. 🚀
Merci à @grandpoitiers pour son soutien dans la recherche du local et la mise en relation avec les partenaires.

COMPÉTENCES FACULTATIVES

En plus de leurs missions obligatoires, les communautés urbaines peuvent décider d'élargir leur champ d'action. Grand Poitiers assure ainsi des missions telles que :

- l'agriculture
- l'alimentation
- la préservation de la biodiversité
- la petite enfance
- les activités sportives scolaires et vacances pour les jeunes, le soutien au sport de haut niveau et aux événements sportifs
- équipements touristiques comme le Vélorail, les grottes de la Norée et le musée du Vitrail

Enseignement
supérieur,
recherche, gestion
des zones d'activités
économiques, soutien aux
entreprises, mise en œuvre
du Plan local pour l'insertion
et l'emploi (PLIE), avec
le soutien du fonds
social européen

Mobilités et infrastructures de transport



Aménagement et entretien des pistes cyclables, aides incitatives aux mobilités alternatives et gestion des transports en commun via Vitalis



EN VÉLO JOJO :
PISTE CYCLABLE DANS LA FORÊT ENTRE LAVOUX ET LINIERS
 Bruno Vélofrance · 10 k vues · il y a 2 mois

Préservation de la ressource en eau, gestion des eaux pluviales et des milieux aquatiques, prévention des inondations. Distribution d'eau potable, assainissement et traitement des eaux usées (compétences assurées en régie sur 13 communes et confiées historiquement à Eaux de Vienne sur 27)

Eau et assainissement



Jérémy Lestat · 1er
 Technicien en assainissement de l'eau ... plus

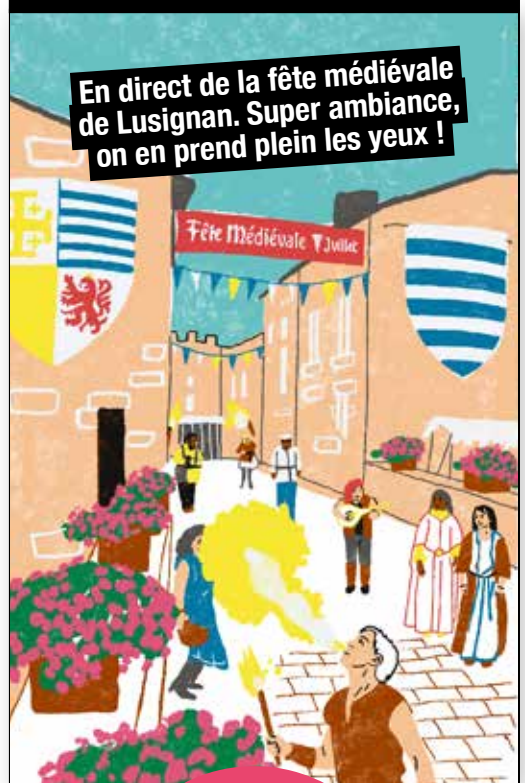
À mon poste à la station d'épuration de Chasseneuil. Vue sur les bassins, pour s'assurer que tout va bien après les fortes pluies. ⚡💧



👍❤️ 21

12 republications

Tourisme



En direct de la fête médiévale de Lusignan. Super ambiance, on en prend plein les yeux !

Promotion des 40 communes du territoire grâce à l'office de tourisme communautaire

Logement et urbanisme



Soutien au développement de logements sociaux, lutte contre l'habitat indigne, rénovation et location solidaire, élaboration du PLUi pour définir le cadre du développement urbain du territoire intercommunal

Soutien à la transition énergétique du territoire pour une maîtrise des énergies renouvelables, accompagnement aux changements

Cadre de vie et transition énergétique



LE SAVIEZ-VOUS ?

La gestion du crématorium relève de Grand Poitiers qui confie son exploitation via une délégation de service public. La Communauté urbaine est également représentée au conseil d'administration du Service départemental d'incendie et de secours de la Vienne (SDIS-86) et assure la gestion et l'entretien des 6 aires d'accueil et du terrain de grand passage des gens du voyage.

Rejoignez-nous sur nos réseaux

Grand Poitiers Communauté Urbaine • @GrandPoitiersCommunautéurbaine
 @GrandPoitiers • @grandpoitiers

En images



© Yann Gachet - Grand Poitiers

LIGUGÉ

Les Broyeuses en roue libre

Ça frotte, ça bloque, ça percute : au championnat de Nationale 3, les Broyeuses du Poitou ont parfaitement illustré l'esprit du roller-derby. Sur la piste, chaque passage se gagne au forceps... et parfois dans une mêlée aussi musclée que spectaculaire. ●



© Yann Gachet - Grand Poitiers

DISSAY

Insectes en vedette

La fête de la Biodiversité a cherché la petite bête. Au fil de la balade nature, accroupis dans l'herbe, les participants ont pris le temps d'observer ce petit peuple souvent discret, mais indispensable à la vie des jardins et des paysages. ●



© Yann Gachet - Grand Poitiers

SAINT-BENOÎT

Triathlon sur tapis rouge

Pas de répit pour le chrono ! Le souffle court, les triathlètes enlèvent leur combinaison dégoûtante pour une transition au pas de course sous les regards du public. ●

LUSIGNAN

Comme une galerie à ciel ouvert

Et si les locaux commerciaux inoccupés devenaient des fenêtres sur la création ? C'est le pari d'une exposition de l'école des Beaux-Arts pour faire entrer l'art dans le quotidien des habitants. ●



© Yann Gachet - Grand Poitiers



© Yann Gachet - Grand Poitiers

ROUILLÉ

Envolées carnavalesques

Entre chorégraphies, costumes colorés et portés acrobatiques, le défilé du carnaval de Rouillé a pris des airs de grand show sous les applaudissements de la foule. ●



| LOISIRS |

Un été dans Grand Poitiers

Entre nature et culture, Grand Poitiers offre un éventail de découvertes estivales variées. Coups de cœur !

Le lac de Saint-Cyr, un terrain de jeux multiples

Balade de 5 km autour du lac, découverte de la faune et de la flore dans la réserve naturelle régionale, toboggans et balançoires pour les petits, terrains de beach-volley et de sandball (dérivé du handball) pour les sportifs, 3 zones de pêche pour les amateurs : on peut facilement y passer la journée — voire l'été — sans s'ennuyer ! Il y a aussi des barbecues et un restaurant pour se régaler.

Les Géants du ciel à Chauvigny, un spectacle aérien dans un cadre d'exception

L'amphithéâtre à ciel ouvert du château des Evêques est un décor de choix pour admirer le ballet des oiseaux du monde entier : aigles, marabouts, cigognes, perroquets, vautours, faucons, hiboux... L'art de la fauconnerie et la scénographie, à la fois ludique et didactique, promettent une expérience inoubliable.

Aux grottes de la Norée à Biard, une plongée dans les entrailles de la terre

Seules cavités naturelles de la Vienne ouvertes au public, elles se découvrent tout l'été lors de visites guidées. Cascades pétrifiées, stalagmites, marmites d'érosion, draperie... sont sublimes par des jeux de lumière.

Le musée du Vitrail à Curzay-sur-Vonne, unique en son genre

C'est l'un des rares musées consacrés au vitrail en France. La visite permet de découvrir cet art ancestral dans ses dimensions artistiques, historiques et techniques. Tout l'été, il propose des ateliers à partager en famille. Et il ne faut pas manquer la dernière exposition, « Tiffany d'aujourd'hui », consacrée à cette technique née à la fin du 19^e siècle aux États-Unis, toujours pratiquée et revisitée aujourd'hui. ●



« C'est une des plus belles expos que j'ai vues dans la région depuis 10 ans ! »

Un visiteur dans le livre d'or du musée du Vitrail de Curzay-sur-Vonne



| BIODIVERSITÉ |

Le vivant gagne du terrain



© Virginie Delacour

Bonne nouvelle pour la biodiversité locale ! Grand Poitiers vient de décrocher pour la 2^e fois la reconnaissance nationale « Territoire engagé pour la nature » grâce à son nouveau plan biodiversité 2026-2029. Le dessein ? Faire plus de place au vivant au quotidien. Parmi les actions à l'horizon :

- offrir des passages pour la faune sauvage aquatique et semi-aquatique, dont des crapauducs (passage pour nos amis les crapauds) ;

- créer et restaurer des Espaces de biodiversité préservés avec l'objectif d'en essaimer un par commune ;
- favoriser le retour spontané de la végétation dans certains secteurs ;
- densifier la couverture arborée et végétale ;
- sensibiliser les habitants, les élus et les agents à la biodiversité.

De nouvelles actions pour remettre la nature au premier plan. ●

23/06

Le rendez-vous de l'innovation

Neoloji Technopole Grand Poitiers organise son 5^e Rendez-vous de l'innovation à H.TAG. Au menu ? Une conférence des créateurs de la start-up à succès Rhinov, la finale de Starthèse, un challenge qui transforme des thèses de doctorat en projet d'entreprise, et de nombreux rendez-vous business.

 neoloji.fr



© Yann Gachet - Grand Poitiers

03/09




Défi interentreprises

Rencontre sportive incontournable sur le site du lac de Saint-Cyr, avec 3 épreuves en relais. L'important, c'est de participer en équipe et entre collègues, dans la bonne humeur.

 defi-entreprises.fr



Retrouvez tous les gestes simples pour économiser et préserver l'eau.

-  Fermer le robinet pendant le brossage des dents
-  Préférer une douche rapide à un bain
-  Bien remplir le lave-vaisselle...

En route pour du neuf

Cet été, Grand Poitiers accélère la remise à niveau de ses routes. Près de 20 km de chaussées vont être rénovés dans le cadre du programme de gros entretien routier (GER).



© Yann Gachet - Grand Poitiers

L'édification 2026 du GER concerne 13 communes du territoire. Il s'agit d'intervenir pour traiter rapidement quelques-uns des axes les plus dégradés. Le programme s'appuie toujours sur le diagnostic réalisé grâce à l'intelligence artificielle sur les 2 050 km de voirie communautaire. 7 chantiers majeurs sont ciblés sur les routes classées en état « très mauvais » ou « extrêmement dégradé ».

Opération routes neuves

Le chantier le plus conséquent se déroulera à Saint-Georges-lès-Baillargeaux, où 5 km de voirie seront repris route de la Fouquetière, route de la Papeterie, route des Clôtures et route du Bois-de-Vayres. L'investissement à hauteur de 375 000 € va améliorer durablement le confort et la sécurité des automobilistes. À Poitiers et à Biard, la route

de la Casette fera l'objet d'un chantier commun de 2 mois. Les communes mutualisent leurs moyens pour refaire près de 2 km de chaussée. Coût total : 320 000 €. Le chantier prévoit rabotage, nouveaux enrobés et reprise d'enduit bicouche selon les secteurs.

Refaire surface

Plusieurs communes bénéficieront aussi d'interventions ciblées.

« La route de Château-Fromage à Bignoux, les rues du Sentier et de la Caborne à Buxerolles seront refaites, explique Jean-Baptiste Gautier, de la direction Aménagement-entretien de l'espace public de Grand Poitiers. S'y ajoutent également, sur le secteur de Pouzioux à Vouneuil-sous-Biard, la rue Anne-Jolly et la rue du Petit-Bois. Sur cette dernière voie, le chantier s'inscrit dans la continuité de travaux

engagés l'an dernier. » Du côté de Beaumont Saint-Cyr, ce sont les rues du Golf et la de Vilaine qui feront l'objet d'interventions. Et à Jazeneuil, 2 km de la route de Jarnezay, plus connue localement sous le nom de route de Curzay, seront également rénovés.

Nids-de-poule : la contre-attaque

Sur les chantiers, les raboteuses retireront les revêtements abîmés avant le passage des finisseurs et des compacteurs chargés de poser et de lisser les nouveaux enrobés. Pendant les travaux, alternats et déviations ponctuelles seront mis en place. Des désagréments temporaires pour un chantier présenté comme indispensable. Car, derrière les nids-de-poule et les fissures, c'est tout un patrimoine routier que Grand Poitiers tente de remettre sur de bons rails. ●

Imaginons ensemble les nouveaux magazines de Grand Poitiers

Une nouvelle formule de vos magazines se prépare. Plus pratique, plus utile, plus proche de vos attentes... et pour cela, **votre avis compte !**

LE MAG GRAND POITIERS

1. Lisez-vous *Le Mag Grand Poitiers* ?

- Toujours Parfois Jamais

2. Que lisez-vous en priorité ?

- Les actualités
 Le dossier
 Les pages « En images »
 La page « histoire »
 Le portrait

Autre : _____

3. Quels sujets vous intéressent le plus ?

- | | |
|---|--|
| <input type="checkbox"/> Infos pratiques | <input type="checkbox"/> Solidarité |
| <input type="checkbox"/> Environnement | <input type="checkbox"/> Économie/emploi |
| <input type="checkbox"/> Mobilités | <input type="checkbox"/> Santé |
| <input type="checkbox"/> Culture et loisirs | <input type="checkbox"/> Patrimoine/nature |
| <input type="checkbox"/> Sport | |

Autre : _____

4. Comment trouvez-vous le magazine actuel ?

- | | |
|---|---|
| • Satisfaisant ?
<input type="checkbox"/> oui <input type="checkbox"/> non | • Utile ?
<input type="checkbox"/> oui <input type="checkbox"/> non |
| • Clair ?
<input type="checkbox"/> oui <input type="checkbox"/> non | • Proche de vos préoccupations ?
<input type="checkbox"/> oui <input type="checkbox"/> non |
| • Agréable ?
<input type="checkbox"/> oui <input type="checkbox"/> non | |

5. Préférez-vous ?

- Des articles courts et rapides à lire
 Des formats plus approfondis
 Un mélange des 2

6. Qu'aimeriez-vous trouver dans une future version du magazine ?

- + d'infos pratiques
 + d'infos travaux
 + de portraits d'habitants
 + de décryptages
 + d'infographies et chiffres-clés

Autre : _____

7. La fréquence de parution du magazine, soit 3 à 4 numéros par an, vous semble...

- Trop fréquente Adaptée Pas assez fréquente

8. Vos idées pour améliorer *Le Mag Grand Poitiers* ?

SORTIR DANS GRAND POITIERS

1. Utilisez-vous *Sortir dans Grand Poitiers* ?

- Toujours Parfois Jamais

2. Quels types de sorties vous intéressent le plus ?

- | | |
|---------------------------------------|-------------------------------------|
| <input type="checkbox"/> Jeune public | <input type="checkbox"/> Sport |
| <input type="checkbox"/> Danse | <input type="checkbox"/> Patrimoine |
| <input type="checkbox"/> Musique | <input type="checkbox"/> Nature |

Autre : _____

3. Comment trouvez-vous l'agenda culturel ?

- Clair ?
 oui non
- Utile ?
 oui non
- Agréable ?
 oui non

4. Les pages qui mettent en lumière certains événements vous donnent-elles envie d'y participer ?

- oui non

5. La fréquence de parution du magazine, soit 5 numéros par an, vous semble...

- Trop fréquente Adaptée Pas assez fréquente

6. Vos idées pour améliorer *Sortir dans Grand Poitiers* ?

Préférez-vous recevoir ?

- Le Mag* et *Sortir* séparément
 1 publication réunissant les 2
 Sans préférence

MERCI !

Ce coupon est à renvoyer jusqu'au vendredi 10 juillet

• **Par courrier** : Grand Poitiers – Service communication – 15 place Leclerc – 86000 Poitiers

• **Par mail** : magazine@grandpoitiers.fr

Vous pouvez aussi participer en ligne sur
jeparticipe.grandpoitiers.fr



Santé haute technologie

Robots, salles blanches et précision millimétrée... En visitant l'usine B. Braun de Chasseneuil-du-Poitou, des jeunes découvrent les dessous de l'industrie médicale.

Cet après-midi ensoleillé, l'arrivée de la classe de collégiens s'entend de loin. « *Les portes de B. Braun sont grandes ouvertes aux jeunes. Nous accueillons des groupes de lycéens, d'étudiants, de la Mission locale, d'élèves en école d'infirmiers ou d'ingénieurs... et même de professeurs et de conseillers d'orientation* », glisse Martine Baud-Bernard, assistante de direction qui mène les visites d'une main de maître. Le groupe allemand B. Braun est l'un des leaders mondiaux des

technologies médicales. Il compte en France 7 sites. Celui de Chasseneuil-du-Poitou est spécialisé dans la conception et la fabrication des chambres implantables, c'est-à-dire des dispositifs médicaux placés sous la peau pour administrer certains traitements, notamment les chimiothérapies.

L'industrie médicale du côté des coulisses

Ici, il y a la production mais également toutes les fonctions support chargées de l'innovation, des autorisations de vente et du

développement clinique. Après une présentation en salle, durant laquelle les élèves ont brillé par leur calme, direction les espaces de production. L'enfilage des blouses et des surchaussures se fait dans un joyeux brouhaha qui tranche avec le silence quasi religieux des lieux...

Protocole de maîtrise de la contamination oblige, l'observation des salles blanches, où les professionnels en tenue intégrale supervisent les lignes de production, se fait derrière des vitres.

© Soleil d'encre



L'Arbre Vert accélère

Les recharges dopent l'activité de Sodalis France. L'usine investit dans 2 nouvelles lignes pour suivre la hausse de la demande.



L'Arbre Vert accélère la cadence à Saint-Benoît. Sur les 9 millions de lessives vendues chaque année en France par la marque, près de 5 millions le sont désormais sous forme de recharges. Un marché en plein essor qui pousse Sodalis France à investir dans son unité de production. 2 nouvelles lignes seront mises en service à la rentrée pour augmenter les capacités du site. La première sera dédiée aux recharges de lessive, avec une cadence portée de 27 à 40 unités par minute, mais aussi aux produits vaisselle, dont la production passera de 10 à 40 unités par minute. Une seconde ligne sera consacrée aux nettoyants ménagers. L'innovation se joue aussi du côté des emballages. Les contenants seront désormais fabriqués et remplis directement sur le site grâce à un procédé de soufflage. Déjà utilisé pour les flacons de liquide vaisselle, ce système a permis de diviser par 10 le nombre de camions nécessaires au transport des emballages. ●

**+
DE 90 %**

des produits L'Arbre Vert sont fabriqués dans l'usine de Saint-Benoît, soit près de 39 millions d'unités par an.

© Xavier Verlon

Haute précision

Le circuit conduit les jeunes étonnés vers des robots aux bras articulés qui coulent des pièces, les usinent dans un ballet incessant. « Oh là là, je ne pensais pas que c'était comme ça », souffle un adolescent, surpris par cet univers qui ressemble plus à un laboratoire futuriste qu'à l'image classique de l'usine. Les personnes chargées du contrôle qualité restent concentrées. Chaque pièce est nettoyée, passée au crible sous une loupe grossissante pour l'écartier en cas d'infime défaut. La visite a cassé le cliché de l'usine et les élèves repartent avec une nouvelle perception de l'industrie. ●



163
EMPLOIS

« On ouvre les portes de B. Braun pour montrer le vrai visage de l'industrie médicale. »

Sylvie Plumet,
directrice de B. Braun
Chasseneuil-du-Poitou

UN PROJET À 20 M€

La nouvelle vient d'être dévoilée avec éclat lors du sommet Choose France : le groupe B. Braun investit 20 M€ sur le site de Chasseneuil-du-Poitou. L'événement organisé au château de Versailles réunit des investisseurs étrangers venus du monde entier. L'occasion d'annoncer la métamorphose du site avec un bâtiment de 6 000 m² visant la neutralité carbone. « B. Braun croit à l'industrie en France, assure Sylvie Plumet, directrice du site chasseneuillais. Le but est de doubler la production de chambres implantables dans un contexte de forte croissance et concurrentiel. La production de ces dispositifs médicaux fait partie intégrante de la chaîne de soins. Compte tenu des cas toujours plus nombreux de cancers, cela nous condamne à grandir. La future usine, intelligente, répondra aux besoins. » Les flux seront optimisés, les surfaces dédiées aux salles blanches triplées, les abords végétalisés et les toits équipés de panneaux photovoltaïques. La mise en exploitation est envisagée mi-2029. 40 emplois devraient être créés à l'horizon 2030.



| CHAUVIGNY |

MaintroTP, c'est béton

Spécialisée dans l'assainissement et l'aménagement extérieur, l'entreprise MaintroTP, à Chauvigny, mise sur des solutions innovantes. Reprise il y a 4 ans par Guillaume Sécheret et Damien Sénéchault, elle propose notamment un drive à béton en libre-service. « Aussi simple qu'un distributeur de pizzas », sourient les cogérants. Granulométrie, volume, paiement... le béton prêt à l'emploi est livré en 3 min. L'entreprise développe aussi Hydro'Way, un

15
PERSONNES
forment l'équipe
de MaintroTP

revêtement drainant fabriqué en France. Ce mélange de granulats et de polymère permet à l'eau de pluie de s'infiltrer dans les sols, limitant l'imperméabilisation des parkings, chemins et cours. ●

Le Waterloo des services publics

L'autosatisfaction ne trompe personne. Derrière la communication des « 100 jours », le bilan social est lourd. Pour notre groupe, la réalité c'est : augmentation de la taxe foncière, des tarifs des piscines (Bois de St-Pierre) et sabrage des subventions au sport et à la culture. Comme toujours, les plus défavorisés paieront le prix fort de cette politique comptable. Ces « Cent-Jours » de « comm' » augurent de sérieux reculs. À force de tourner le dos au social et à l'écologie, cette aventure s'annonce comme le Waterloo des services publics à Grand Poitiers. ●

**Bertrand Geay, Hông-Liên Gravereau
et Franck Plat**

Information aux habitants Horaires d'été des déchetteries

Les horaires d'ouverture des déchetteries s'adaptent aux températures estivales du lundi 1er juin au dimanche 27 septembre 2026
Reprise des horaires habituels dès le lundi 28 septembre

Déchetteries ouvertes de 6h30 à 13h :
Chauvigny, Ligugé, Lusignan, Saint-Éloi à Poitiers,
Saint-Georges-lès-Baillargeaux, Saint-Julien-l'Ars,
Saint-Nicolas à Migné-Auxances

Déchetteries ouvertes de 6h30 à 12h :
Bois-d'Amour à Poitiers, Bonnes, Fontaine-le-Comte, Sèvres-Anxaumont

Déchetterie mobile de 9h à 12h



Informations
grandpoitiers.fr/mes-dechets

Renseignements
Direction Déchets et Économie circulaire
dechets.economie.circulaire@grandpoitiers.fr
05 49 52 37 98

GRAND POITIERS
communauté urbaine

3

Zoom sur
délibérations01 Vitalis étend
la gratuité

À partir du mercredi 1^{er} juillet, le réseau Vitalis fait évoluer sa tarification avec une mesure phare pour les familles : les transports deviennent gratuits pour les enfants de 3 à 11 ans. La mesure prendra la forme d'un abonnement annuel à 0 €, disponible en agence ou sur l'e-boutique avec une carte Modalis. Le réseau sera aussi gratuit pour tous chaque mercredi de 13h à 19h et les samedis. Côté tarifs, l'actualisation annuelle se contente de suivre l'inflation. Enfin, Grand Poitiers participe à moderniser le réseau Vitalis. 3,24 M€ sont versés pour accélérer le renouvellement des bus et des équipements. Avec ces évolutions, Grand Poitiers veut encourager l'usage des transports en commun et faciliter les déplacements du quotidien. ●



02

1H30 OFFERTE
POUR SE GARER
EN CENTRE-VILLE

Faire ses courses ou venir en centre-ville le samedi coûtera moins cher à Poitiers. Dès samedi 4 juillet, Grand Poitiers instaure 1h30 de stationnement gratuit dans 7 parkings. Sont concernés tous les parkings en ouvrage ou en enclos du centre-ville, Toumaï excepté. La mesure s'appliquera chaque samedi de 8h à 19h. La communauté urbaine crée aussi une tarification spécifique pour les 2 et 3-roues motorisés, avec des tarifs réduits. ●

03

SOLIDARITÉ
RENFORCÉE

Contrôle technique des véhicules à Pouillé, fournitures administratives à Curzay-sur-Vonne ou gestion des animaux errants à Bonnes : Grand Poitiers renforce son soutien aux communes les plus fragiles. En 2026, le fonds de concours solidarité est augmenté pour atteindre 300 000 €. Le dispositif permet de prendre en charge jusqu'à la moitié des dépenses liées au fonctionnement des services communaux, à l'entretien des équipements publics ou encore aux besoins du quotidien des collectivités. ●

À noter

Le prochain conseil communautaire aura lieu vendredi 25 septembre à 14h.



À visionner sur grandpoitiers.fr



Médecine, start-up et IA

Radiologue au CHU de Poitiers, Guillaume Herpe met son expertise médicale au service du développement d'un outil d'intelligence artificielle pensé pour les médecins... et leurs patients.

Au CHU de Poitiers, l'usage des outils d'IA les plus connus est bloqué afin de protéger les données médicales des patients. À la place, l'établissement privilégie des solutions françaises et sécurisées. Un comité de pilotage dédié à l'IA a également été créé, avec Guillaume Herpe comme coordonnateur médical. C'est en constatant à la fois le besoin d'encadrer les pratiques et le manque d'outils réellement adaptés au quotidien des soignants qu'il décide de se lancer. « *Je travaille au CHU mais j'ai aussi une expérience personnelle dans une start-up parisienne*, explique-t-il. *Je pense qu'on a besoin de projets hybrides, à la croisée du médical et de l'industrie.* » Ainsi est née Plume, une jeune pousse créée par 2 fondateurs issus de l'industrie et accompagnée par 2 médecins du CHU, Guillaume Herpe et Jérôme Danion, chirurgien viscéral. Le duo apporte son expertise médicale au projet.

Plus rapide et plus fiable

Plume vise à faciliter la rédaction des comptes rendus médicaux. En prenant en charge certaines tâches répétitives, comme la copie d'informations ou la structuration de contenus à partir de résultats d'examen ou d'anciennes ordonnances, l'outil doit permettre de réduire les risques d'erreurs. Aucun problème non plus pour une IA pour déchiffrer l'écriture des médecins... Le praticien pourra ensuite compléter et valider un compte rendu prérempli, avec l'objectif de raccourcir les délais de rédaction. À terme, l'ambition est que chaque patient puisse repartir de consultation avec un compte rendu validé. « *Nous travaillons actuellement sur un prototype qui sera présenté aux médecins dès septembre* », annonce Guillaume Herpe. Car le CHU sera le premier à expérimenter cette solution, et son premier bénéficiaire si les résultats sont au rendez-vous. ●

Promotion d'innovations

Aux côtés de Plume, 4 autres start-up viennent d'intégrer Neoloji Technopole Grand Poitiers pour développer leur activité innovante. Kassandr développe un algorithme permettant de dénicher des exclusivités immobilières. Spinlayer se penche sur la sécurité des intelligences artificielles souveraines, c'est-à-dire 100 % françaises. Make my day vise à améliorer la santé mentale du personnel du milieu hospitalier et Pimp my pump innove avec une tétérille (embout d'allaitement) adaptée à toutes les morphologies.

| PAPIOLE & LA REGRATTERIE |

La Réserve, carrefour du réemploi

Réemploi, réparation, matériaux de seconde main : un nouveau lieu dédié à l'économie circulaire va ouvrir zone de la République à Poitiers. La Regratterie et Papiole y uniront leurs activités.

Encore quelques mois de travaux avant l'ouverture de La Réserve située 41 rue des Landes, zone de la République à Poitiers. Ce futur site réunira sous un même toit La Regratterie et Papiole, 2 acteurs autour d'un même objectif : développer le réemploi sur le territoire de Grand Poitiers. Le lieu accueillera une matériauthèque ouverte aux particuliers comme aux professionnels, avec des matériaux et équipements destinés au bricolage. Des ateliers



d'initiation, cafés-réparation, formations et actions de sensibilisation au réemploi y seront aussi organisés.

Du réemploi et de l'emploi

« Ce nouveau lieu va nous permettre de développer nos ateliers et de doubler nos tonnages de collecte et de réemploi », explique Pauline Luçon, chargée de développement à La Regratterie. De son côté, Papiole, entreprise à but d'emploi née de

Territoire zéro chômeur de longue durée, va y déployer des activités de préparation au réemploi et de démantèlement. 7 créations d'emploi équivalent temps plein sont envisagées. L'ouverture de La Réserve est prévue au second semestre 2026.

1 800 m² dédiés à la seconde main

La Réserve s'étendra sur 1 800 m², entre entrepôt et bureaux. Le lieu s'inscrit dans la stratégie d'économie

Une collecte de poids

La Regratterie a collecté 53 tonnes de matériaux auprès d'entreprises et de particuliers, dont 70 % provenant des professionnels. Au total, 51 tonnes ont été réemployées via la vente ou les activités de revalorisation menées dans les ateliers.

circulaire portée par Grand Poitiers et dans son programme de prévention des déchets ménagers. ●



Parents, enfants, même adresse

« Bienvenue au Café des enfants ! » C'est avec ces mots et un immense sourire que Jessica Boutin, animatrice de l'association, accueille les nouveaux arrivants. Agréé par la Caf, le Café des enfants, situé au cœur de la cité médiévale de Chauvigny, ouvre ses portes 2,5 jours par semaine. Outre les temps libres, le programme, concocté avec les habitués, propose de multiples activités : ateliers babygym ou éveil musical, après-midi jeux de société, groupe de parole sur la

parentalité, la sexualité... Intégrée dans un réseau associatif, l'association peut intervenir en toute discrétion sur des situations familiales préoccupantes. Elle développe depuis peu de nouveaux axes autour des luttes contre la précarité menstruelle et contre les violences faites aux femmes et aux enfants. Son équipe est régulièrement sur le terrain pour aller à la rencontre de ceux qui n'osent pas pousser la porte de son local.

📍 cafedesenfants86.fr



Balades entre arts et patrimoine

Une redécouverte sensible du territoire en 7 escales, mariant spectacle vivant et patrimoine : c'est la belle programmation d'itinérance cet été.

Le voyage débute samedi 4 juillet à Jazeneuil, avec 2 balades contées.

Fragments, une performance aérienne poétique mêlant tissu et chaînes, et *Miroirs*, un concert de la chanteuse et harpiste Laure Brisa, complètent l'affiche.

À Tercé, vendredi 10, une visite du musée La Vienne dans la Seconde Guerre mondiale et la découverte de la reconstitution d'un campement militaire précéderont un apéro-swing et un concert du sextet Yellow Bounce offrant une plongée dans le jazz de la Nouvelle-Orléans.

Samedi 18, rendez-vous au prieuré de Saint-Léger-la-Pallu, à Jaunay-Marigny, avec 2 spectacles de marionnettes : *Tamis*, une fantaisie mécanique,

et *Lili à l'infini...* les aventures d'une petite chienne. Un apéro musical et le spectacle *La danse enflammée d'Enclume* de la compagnie La Patte Folle et Zo Prod termineront la journée.

À Coulombiers samedi 25, après une visite guidée du bourg, il y aura une animation-spectacle unique et immersive avec le village des jeux forains, avant une initiation au lancer de couteaux et le spectacle *[UN] fidèle*, mélange de théâtre d'objets, de performance fakirique et de jeu burlesque !

Scènes en plein air

L'étang de Savigny-l'Évescault sera la scène, vendredi 7 août, d'un interlude des musiciens du festival Saxophone en

mouvement, d'une visite-découverte de la biodiversité et d'un concert sur un piano flottant par le trio Superlevure. Le musée du Vitrail de Curzay-sur-Vonne ouvre ses portes, samedi 22, pour des visites guidées de l'exposition « Tiffany d'aujourd'hui ». Au programme aussi, une lecture autour du parcours d'un maître verrier du 12^e siècle et un apéro-concert de *Whispered Songs*. Fin de cette itinérance artistique samedi 29 à l'institution Larnay-Sagesse à Biard, avec *Piano Rubato*, une pièce aérienne et musicale, et *Rock It Daddy*, spectacle de danse mêlant le rock des années 1950 à 1970 au hip-hop ! ●

| VACANCES SPORTIVES |

Grand été sportif

Du lundi 6 juillet au vendredi 28 août, plusieurs communes de Grand Poitiers accueillent tour à tour, chaque semaine, de multiples activités sportives.

Escalade, kayak, boxe éducative, escrime, équitation, tennis, tir à l'arc, athlétisme, volley-ball... Diverses activités encadrées par des éducateurs sportifs qualifiés sont proposées cet été aux Grands Poitevins de 3 à 17 ans. À Poitiers, Tercé, Lusignan, Saint-Georges-lès-Baillargeaux, Saint-Benoît, Buxerolles, Bonnes, Chauvigny, Mignaloux-Beauvoir, Vouneuil-sous-Biard et Chasseneuil-du-Poitou, les jeunes peuvent découvrir une discipline, prendre l'air et bouger en s'inscrivant aux nombreux temps proposés. Disponible dans toutes les mairies de Grand Poitiers, la carte Grand Poitiers Sports – Vacances sportives permet d'accéder gratuitement aux piscines du territoire sur des créneaux réservés. Elle permet aussi aux jeunes de moins de 25 ans de profiter librement du réseau de bus Vitalis du lundi 6 juillet au lundi 31 août. ●

📍 grandpoitiers.fr



© Sébastien Laval

| CHAMPION |

Tom Peltier, karatéka de l'équipe de France



© Denis Boulanger

À seulement 20 ans, le Biardais revient des championnats d'Europe de karaté de Francfort. Il fait aujourd'hui partie des 3 karatékas de l'équipe de France senior en kata. Licencié au Mabushi Veigné Karaté Club, près de Tours, Tom enchaîne les performances : double médaille de bronze aux championnats d'Europe juniors en 2024 et 2025, argent européen en 2026, ou encore titre de champion de France senior en 2024. Après avoir obtenu son BPJEPS, il travaille désormais... dans une salle de sport. « *Petit, au Stade Poitevin Karaté, j'aimais déjà le respect qui émanait de ce sport et le fait de savoir se défendre. J'ai vite compris que j'avais des facilités, alors je m'y suis consacré à fond ! À 16 ans, j'ai intégré l'équipe de France. Le monde du karaté est vraiment sympa. Voyager pour les compétitions... et gagner, j'adore ça !* », sourit Tom Peltier. ●

📅 EN BREF

25-28/08

Tour Poitou-Charentes

40^e édition du Tour Poitou-Charentes en Nouvelle-Aquitaine dont la dernière étape arrivera à Poitiers vendredi 28 août.

📍 letpc.fr

mi/09

Réouverture du centre aquatique de la Pépinière à Buxerolles à l'issue de plus de 2 ans de travaux.

📍 grandpoitiers.fr

Un design de vie

Le designer Stéphane Descoubès défend un design local, au service des usages, dont la beauté est liée à l'utilité.

« Les bancs devant l'hôtel de ville de Poitiers sont une de mes plus grandes fiertés. Ça m'arrive de rester juste à regarder les gens s'en servir. »

Ce grand sportif joueur de hockey subaquatique a développé une plateforme de surveillance de baignade... avec une caméra sous l'eau !

Il a déjà eu plusieurs vies et ce n'est peut-être pas fini. Stéphane Descoubès est arrivé à Poitiers pour ses études et n'est jamais reparti. Diplômé en mathématiques, il exerce comme instituteur pendant 17 ans et invente un sport de raquettes, le vince-pong, mélange de tennis et de ping-pong, qu'il développe avec ses élèves. Pour y jouer, il imagine lui-même un filet autostable et développe un prototype avec l'entreprise Iteuil sports. C'est là que se tisse le premier trait d'union vers sa vie d'après : il reprend l'entreprise, qu'il dirige pendant 5 ans. Une expérience qui lui permet de découvrir le design produit et la création. En 2023, il se lance comme designer et établit le deuxième trait d'union avec ses vies d'avant en vendant le concept... d'une table de ping-pong. « *Il m'a fallu 40 ans pour me trouver. Mon fil rouge, c'est la pédagogie, le ludique et l'idée de créer des objets utilisés par le plus grand nombre.* » Actuellement, il travaille aussi bien avec des industriels que des collectivités sur des projets diffusés largement.

Créer à partir du réel

Autodidacte, Stéphane dessine beaucoup avant de développer l'objet en 3D sur ordinateur puis de lancer sa fabrication. « *Le design, c'est d'abord une enquête. J'adore ce moment où je ne sais pas encore ce que je vais dessiner, où j'observe les usages des gens. De toutes les contraintes, on aboutit à un objet qui aura du sens et qui sera joli parce qu'il sera justement utile.* » Basé aujourd'hui aux Usines, à Ligugé, grâce à la proximité avec les autres artisans et le fablab, il peut fabriquer en local, sur mesure comme en série. Le tabouret-araignée conçu pour la Croix-Rouge Valoris est un bon exemple gagnant-gagnant. Il est réalisé à partir d'assises de sièges récupérées dans un bowling. « *Le local, l'économie sociale et solidaire, le réemploi, l'artisanat, ça me parle. J'ai envie de passer du temps sur des projets comme ça.* » ●

EN 5 CRÉATIONS :

- La table de ping-pong Urban, éditée par Cornilleau France
- Les bancs, place Leclerc à Poitiers, édités par TF Urban
- Le kit de maniabilité « Savoir rouler à vélo », utilisé dans toute la France
- La cabane à ballons, installée à Buxerolles
- Le tabouret-araignée